

**МИНИСТЕРСТВО ОБРАЗОВАНИЯ И НАУКИ  
КЫРГЫЗСКОЙ РЕСПУБЛИКИ**

**КЫРГЫЗСКИЙ ЭКОНОМИЧЕСКИЙ УНИВЕРСИТЕТ  
им. М. РЫСКУЛБЕКОВА**

**АКАДЕМИЯ ГОСУДАРСТВЕННОГО УПРАВЛЕНИЯ  
ПРИ ПРЕЗИДЕНТЕ КЫРГЫЗСКОЙ РЕСПУБЛИКИ**

**Диссертационный совет Д 08.17.543.**

На правах рукописи  
УДК: 332.122.(575.2)(043.3)

**Райымбаев Чаткалбай Кенейбаевич**

**Инновационные пути решения экономических проблем в социальном  
комплексе Кыргызской Республики**

Специальность: 08.00.05 – экономика и управление народным хозяйством  
(экономика, организация и управление предприятиями, отраслями,  
комплексами)

## **Автореферат**

на соискание ученой степени доктора экономических наук

**БИШКЕК - 2017**

Диссертационная работа выполнена на кафедре «Экономики и бухгалтерского учета» Кыргызско-Узбекского университета

**Научный консультант:** доктор экономических наук, профессор,  
член-корр. НАН КР  
**Купуев Пирмат Купуевич**

**Официальные оппоненты:** доктор экономических наук, профессор  
член-корр. НАН КР  
**Мусакожоев Шайлобек Мусакожоевич**

доктор экономических наук, профессор  
**Адиева Айнура Абдужалаловна**

доктор экономических наук, доцент  
**Омурзаков Сатыбалды Ашимович**

**Ведущая организация:** кафедра «Экономики и финансов»  
Кыргызского государственного  
технического университета  
имени И. Раззакова

Защита диссертации состоится 24 ноября 2017 года в 14:00 часов на заседании диссертационного совета Д 08.17.543 по защите диссертаций на соискание ученой степени доктора (кандидата) экономических наук при Кыргызском экономическом университете имени М. Рыскулбекова и Академии государственного управления при Президенте Кыргызской Республики по адресу: 720033, г.Бишкек, ул.Тоголок Молдо, 58.

С диссертацией можно ознакомиться в научном зале библиотеки Кыргызского экономического университета имени М. Рыскулбекова по адресу: 720033, г.Бишкек, ул.Тоголок Молдо, 58.

Автореферат разослан 23 октября 2017 г.

**Ученый секретарь**  
**диссертационного совета**  
**к.э.н., доцент:**



**Байтерекова Г.С.**

## ВВЕДЕНИЕ

**Актуальность исследования.** Современный этап социально-экономического развития, проблемы экономики, особенно социального комплекса нашего общества, требуют прогрессирования системы местного регионального управления и определения его роли и места в системном реформировании данного комплекса. Распределительная политика государства, опирающаяся на остаточный принцип финансирования социальных комплексов, обуславливает несоответствие развития социальных отраслей с уровнем требований. Стратегия социального развития должна включить в себя все регионы страны, так как региональное управление в социальном комплексе – это многогранный процесс, состоящий из демографических и географических изменений, исторических форм общественного труда и его региональных особенностей. Поэтому, при осуществлении изменений в социальном комплексе, мы должны понимать, что социальный комплекс является основным элементом современного общественного развития, а неправильная государственная политика приведет к торможению экономических реформ в стране.

Экономические трудности, возникшие сегодня в Кыргызской Республике, определяют возможности и состояние источников финансирования не только в экономической отрасли, но и в социальном комплексе. В силу этого, осуществление стратегических планов социального развития за счет централизованных средств, ограничивают использование ресурсов, что в свою очередь, требует изыскания альтернативных источников финансирования с целью смягчения, возникших в ходе реформ, отрицательных социальных явлений и противоположностей и способствует адаптации населения новым рыночным условиям, и создает возможности внедрения позитивных сдвигов экономики, произведенных результатом реформы.

Таким образом, повышение результативности развития социального комплекса обуславливает улучшение процесса удовлетворения социальных и коммунальных потребностей людей, обеспечения нормального существования населения в разных региональных структурах. Все вышеизложенное определило актуальность исследования социального комплекса, которое играет важную роль составляющих основной стержень экономического развития.

**Связь диссертационной работы с крупными научными программами.** Диссертационная работа выполнена в рамках Национальной стратегии устойчивого развития Кыргызской Республики на период 2013-2017 гг., Стратегии инновационного развития Кыргызской Республики на период до 2020 г.

**Целью** исследования является разработка основных направлений развития социальных комплексов в регионах Кыргызской Республики, на основе исследование теоретико-методологических основ организации и развития социального комплекса, обоснование конкретных рекомендаций по повышению социального уровня жизни населения.

Достижение основной цели исследования обусловило постановку следующих **задач**:

- провести исследования в теоретическом плане роли, места, международный опыт, финансовые источники и методы, а также особенности развития социального комплекса Кыргызской Республики в рыночных условиях;

- рассмотреть теоретико-методологические подходы развития социального комплекса и определить основные факторы, влияющие на развитие социального комплекса;

- проанализировать основные индикаторы (объекты социальной инфраструктуры, миграционные процессы) развития социального комплекса Кыргызской Республики;

- обосновать необходимость развитие инвестиционно-инновационной политики государства, что является стержнем для улучшения развития социального комплекса;

- комплексно оценить динамику развития и пространственную организацию социального обеспечения населения в региональном разрезе;

- дать оценку достигнутого уровня услуг образования и здравоохранения и экономические показатели других отраслей социального комплекса в регионах республики в целом;

- разработать основные инновационные направления развития и регулирования социального комплекса Кыргызской Республики;

- разработать на примере Ошской области стратегии (концепции) развития социальной мобилизации в сельской местности;

- предложить модель образовательного сектора, на основе которого сделать прогноз эффективного использования финансовых ресурсов.

#### **Научная новизна диссертационной работы:**

- уточнены понятия «Социальная инфраструктура», «Региональное самоуправление», как один из механизмов повышения уровня жизни населения;

- углублено понятие социального комплекса, обоснована его роль, место в современных условиях, выявлены особенности его развития в Кыргызской Республике;

- определены основные региональные факторы социального комплекса;

- разработана модель финансового обеспечения развития социального комплекса, адаптированная к общественным организациям и органам местного самоуправления;

- обоснована система взаимоотношений социального комплекса с государственными и общественными организациями в регионе;

- определены научно-обоснованные направления развития социального комплекса Кыргызской Республики;

- разработаны рекомендации по совершенствованию инвестиционно-инновационной политики Кыргызской Республики через расширение

полномочий местных органов самоуправления в сфере инвестиций и инноваций;

- разработана стратегия социальной мобилизации сельского населения в форме общинных организаций и групп взаимопомощи на территории;

- разработана финансовая модель образовательного учреждения как элемент системы повышения эффективности социального комплекса Кыргызской Республики.

**Экономическая значимость полученных результатов.** Предложения по совершенствованию инновационно-инвестиционной политики посредством расширения прав местных органов самоуправления по распределению инвестиций создадут возможность для укрепления материально-технической базы социального комплекса, эффективного использования ресурсов производства, продвижение местных жителей к активному участию в процессах улучшения условий жизни своего села. Диссертационная работа может служить основой для повышения уровня развития социального комплекса регионов Кыргызской Республики.

**Практическая значимость исследования.** Основные положения и предложения диссертационной работы могут быть использованы в разработке программ и концепций развития социального комплекса органами государственного и муниципального управления города Ош и Ошской области.

Предложенная система взаимоотношений социального комплекса в регионе внедрена в мэрии города Ош и областной администрации Ошской области.

Основные положения исследования, заключения и аргументированные материалы могут быть использованы в написании учебников, в чтении спецкурсов в учебных заведениях и учебных центрах.

#### **Основные положения диссертации, выносимые на защиту:**

1. Теоретически обобщены понятия «Социальная инфраструктура», «Региональное самоуправление» как механизм повышения регионального социально-экономического развития, решения экономических, социальных и других проблем.

2. Углубленно изучено понятие «Социальный комплекс» на основе международной практики. На основе этого обоснована его роль, место в современных условиях и выявлены особенности его развития в Кыргызской Республике.

3. Определены основные региональные факторы социального комплекса. Выявлено что уровень развития социального комплекса имеет региональный характер. Это отмечено как особенность развития социального комплекса.

4. В методическом аспекте предложена модель финансового обеспечения развития социального комплекса, адаптированная к общественным организациям и органам местного самоуправления. Полученная модель обеспечивает самостоятельность развития регионов. В итоге, решаются экономические проблемы социального комплекса, и появится возможность повышения уровни жизни населения.

5. Разработаны основные инновационные направления развития и регулирования социального комплекса Кыргызской Республики. Комплексное решение предложенных направлений даст возможность решить социально-экономические проблемы населения и должно стать политикой государства в вопросах заботы о гражданах.

6. Через расширение полномочий местных органов самоуправления в сфере инвестиций и инноваций, разработаны рекомендации по совершенствованию инвестиционно-инновационной политики Кыргызской Республики.

7. Массовый миграционный процесс оценен как определяющий фактор социально-экономического и демографического показателя состояния населения. Миграционный процесс одновременно влияет как положительно, так и отрицательно на социально-экономическое и демографическое развитие населения регионов страны.

8. Для повышения уровня жизни населения и для сокращения уровня бедности разработаны следующие предложения: 1) сокращение государственных расходов на управление; 2) увеличение расходов на социальные нужды предприятий; 3) поиск финансовых ресурсов на уровне органов местного самоуправления; 4) создание новых рабочих мест через организацию общественных работ и совершенствование трудовой деятельности.

9. Разработана стратегия социальной мобилизации населения в сельской местности. Она включает в себя основные задачи и цели ее организации, принципы государственной политики, проводимые в регионах по социальной мобилизации, направления государственной и муниципальной политики по региональной и социальной мобилизации, этапы создания общественных организаций в регионах, организацию, налаживание и финансирование деятельности общественных организаций и ожидаемые результаты от их деятельности.

10. На примере системы образования и науки предложены пути развития и регулирования социального комплекса Кыргызской Республики. Предложенная модель развития может быть применена и в других отраслях социального комплекса.

**Личный вклад соискателя.** Соискателем расширены практические и теоретические особенности развития социального комплекса, также показаны источники финансирования и методы обеспечения социального комплекса, отвечающие требованиям сегодняшнего дня. Комплексным анализом определено организационное обеспечение социального комплекса в условиях рыночной экономики и раскрыты особенности социальных инфраструктурных объектов. Также автор участвовал в работе Ошской областной администрации и мэрии города Ош в качестве инициатора по внедрению системы социального обеспечения, основанная на совместной поддержке населения между хозяйственными субъектами социальной сферы, государством и общественными организациями.

**Апробация результатов работы.** Основные результаты исследования докладывались и обсуждались на международных и республиканских научных конференциях, в частности: международной научной конференции «История и культура народа Кыргызстана: наследие и современность» (Ош, 11-ноября 2016 г.); международной научной конференции «Актуальные проблемы развития науки, образования и интеграции вузов» (Ош, 21-мая 2015 г.); международной научной семинар «Проблемы адаптации к изменению климата и его влияние на экономику сельского хозяйства Кыргызстана (Ош, 9-июня 2017 г.); республиканско научно-практической конференции «Уй булоо-мамлекеттин тиреги» (Ош, 24-апреля 2014 г.); республиканской научно-практической конференции «Мамлекеттик тил- улуттун унгусу» (Ала-Бука, 6 июня 2014 г.); региональной научно-практической конференции «Назаровские чтения» (Ош, 2017 г.).

**Полнота отражения результатов диссертации в публикациях.** По результатам диссертационного исследования автором опубликовано 40 научных статей общим объемом более 20 п.л., отражающих основное его содержание.

**Структура и объем диссертации.** Диссертационная работа состоит из введения, 5 глав, выводы и заключения, списка из 179 наименований использованной литературы, содержит объем из 268 компьютерных страниц интервалом 1,5 и 44 аналитических таблиц, 11 рисунков.

## **ОСНОВНОЕ СОДЕРЖАНИЕ ДИССЕРТАЦИИ**

**Во введении** обосновывается актуальность исследуемой темы, дается характеристика проблемам, которые отражены в работе, раскрываются цель и задачи, теоретические и методологические основы исследования. Также определена научная новизна, практическая и экономическая значимость, полученных результатов.

В первой главе **«Научно-теоретические основы развития социального комплекса и его место в рыночной экономике»** рассмотрена научно – теоретическая роль, место и классификация социального комплекса, положительный международный опыт, формирование особенностей регионального развития социального комплекса Кыргызской Республики.

Социальный комплекс как категория экономики является одной из отраслей экономических отношений по удовлетворению социальных и духовных потребностей людей.

Под «социальным комплексом» понимается жилье, наука и искусство, общее и профессиональное образование, здравоохранение, учреждения социального обеспечения, торговые и хозяйственные предприятия, спортивные и оздоровительные объекты, пассажирский транспорт.

Продукция социального комплекса продается и покупается в условиях рыночной экономики. Продукция социального комплекса работает как услуга обслуживания в обороте ресурсов, продуктов и прибылей. (рис. 1.1.).

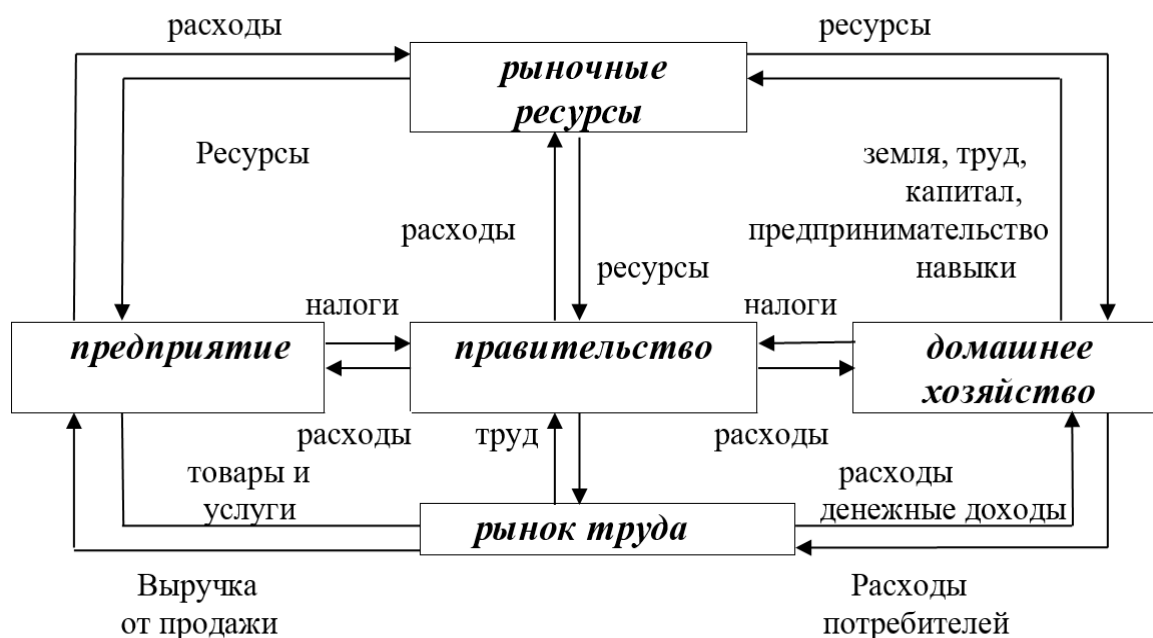


Рис. 1.1. Оборот ресурсов, продуктов и прибыли

Источник: Разработано автором.

На этом рисунке услуги социального комплекса понимается как товар с потребительской ценой в обороте ресурсов, продуктов и прибылей. Таким образом, услуги социального комплекса имеют свойства превращаться в потребительскую цену товаров, произведенных в производственной сфере (Т-А) и наоборот, превращать потребительскую цену в товар (А-Т).

Экономика социального комплекса исследует проблемы своей сферы (жилищно-коммунальное хозяйство, здравоохранение, образование, культура).

Социальные отрасли, которые раньше всецело были государственной собственностью, сегодня ведут свою деятельность как акционерные общества или в других формах, а в сфере образования, здравоохранения, культуры, искусства доля государственного финансирования осталась высокой.

Услуги, которые в рыночной экономике предоставляет социальный комплекс, являются в основном убыточными. Поэтому они покрываются за счет бюджетных средств государства. А методы финансирования из бюджетных средств государства осталось от плановой экономики советских времен. Но, несмотря на это, в те времена, некоторые отрасли социального комплекса, услуги свои оказывали за деньги, и пополняли бюджеты объектов социального комплекса.

*Вместе с тем переход на рыночные отношения, не означает обеспечение реализация рабочих механизмов автоматически. Для этого потребуется некоторое время. При этом, некоторые услуги обслуживания социального комплекса, никогда не превращаются в рыночные механизмы, потому что большинство из них имеет гуманитарный характер, такие сферы обслуживания государство само вынуждено финансировать.*

В современном мире успешно действуют разные системы управления социальными комплексами. Во всех странах отрасли социального комплекса



беспрерывно развиваются в зависимости от ситуаций, вытекающих из социально-экономических и политических условий каждой страны. Поэтому и в нашей стране разработка новой комплексной модели развития управления социального комплекса согласно обстоятельствам является острой потребностью сегодняшнего дня.

Вместе с тем в ближайшее время, в связи со слабым развитием экономического уровня, достижение международных стандартов продовольственной потребности в социальной среде для нашего государства является тяжелым вопросом, потому что, чем выше уровень экономического развития страны, тем высокий уровень жизни населения. Но, значимая часть социальных потребностей реализуется через обычаи и традиции, приобретенные привычки, религиозные и другие веры или мышления человечества.

На самом деле объективное и справедливое решение социальных потребностей считается тяжелым вопросом. Так как на этот процесс влияют многие факторы и трудно определить их точное цифровое воздействие. Поэтому достижение к определенному уровню развития социальной среды – многоступенчатый процесс. Он в основном включает в себя не только социальные потребности жителей всей республики, но и комплекс вопросов, направленных на создание, распределение, регулирование и потребительские условия, связанные с уровнем развития экономики.

В связи с этим, в условиях сегодняшнего дня, одной из основных задач государственной социальной политики считается обеспечение развития приоритетных отраслей социального комплекса, контролирование внедрения государственных социальных программ и финансирование социального комплекса не на остаточном принципе, а на требуемом уровне.

В результате, предлагается разработка системы по социальному обеспечению населения, согласованная с хозяйственными субъектами регионов, общественными объединениями при участии государства.

На сегодняшний день социальная политика стала одним из основных элементов государственной политики, и она является основным стержневым вопросом. Нет ни одной отрасли общественных отношений, не связанных с социальной политикой.

В связи с этим, в нынешних условиях, одним из основных вопросов государственной социальной политики считается обеспечение развития приоритетных направлений социального комплекса, полноценный контроль реализации государственных социальных программ и реализация финансирования социального комплекса не по остаточному принципу, а на необходимом уровне.

При решении проблем социальной политики возникает необходимость комплексного рассмотрения вопросов, начиная от постановки до их реализации, на местном и республиканском уровнях.

Проблемные вопросы социального развития во многом имеют региональный характер. Этап социально-экономического развития

сегодняшнего дня обуславливает необходимость определения места и роли регионов в развитии системы регионального управления.

Региональная система управления – это многогранный сложный процесс, охватывающий в свое время экономические, демографические и географические процессы. У регионального управления есть свои цели и выполняемые задачи. Также, оно владеет методами решения проблемы и обладает достаточными возможностями.

Это означает, что социальные проблемы должны решаться на местах, потому что органами местного самоуправления должно быть предусмотрено расходование финансовых средств, для развития социальной среды за счет местного бюджета. Но, на местах, в селах, в деревнях, особенно в горных районах, это пока не дает приемлемых результатов. Так как органы самоуправления горных регионов в основном находится на дотации, для них является проблемой даже обеспечение заработной платой своего аппарата управления, а не решение местных социальных вопросов.

Проведение социальной политики со стороны Правительства с учетом региональных особенностей при обеспечении развития социального комплекса является требованием времени. Так как учет региональной особенности и проведение политики согласно с ним, в первую очередь, обеспечивает целостность государства.

Проблемы социального развития во многом имеют региональный характер. Поэтому органы местного самоуправления должны чувствовать свою ответственность к темпу и объему развития социальных услуг, их материальному и финансовому обеспечению, рациональному распределению социальной помощи, привлечению, по возможности, людей, нуждающихся в социальной поддержке.

Для обеспечения регионального развития социального комплекса целесообразно выработать специальную программу и для ее внедрения необходимо рассмотреть достаточные денежные средства. Это играет большую роль в составлении экономической базы и построении системы управления социального развития.

Таким образом, вопросы развития социального комплекса являются проблемой не только населения или органов местного самоуправления, а также глобальной проблемой целого сектора экономики и государства.

Вторая глава **«Научно-методические и инновационные аспекты развития социального комплекса»** включает в себя основные факторы, влияющие на региональное развитие социального комплекса, инновационно-инвестиционную политику и научно-методические аспекты развития социального комплекса.

Говоря о научно-методических аспектах и эффективных путях развития социального комплекса, в первую очередь, нужно рассказать о рациональных приоритетах социального обеспечения на особом региональном уровне. Потому что при решении социально-экономических проблем повышение

ответственности и расширение прав местных органов управления считаются основным определяющим процессом.

До сегодняшнего дня в реальной жизни экономическое состояние и финансовая база местных органов самоуправления никак не связаны с результатами хозяйственного предпринимательства всех предприятий и учреждений, расположенных в регионах. И поэтому у руководителей предприятий нет заинтересованности в комплексной развитии регионов. В то же время местная власть равнодушно относится к развитию предприятий.

Кроме этого, в данное время формирование самостоятельного местного бюджета, отвечающего основным вопросам и целям социально – экономического развития в регионах, тяжелый процесс.

При переходе к экономической модели ответственность социально-экономического развития в первую очередь возлагается на органы местного управления. Из этого вытекает реформирование системы органов местного управления в основании и использовании финансовых ресурсов.

Из-за различия социально-экономического развития регионов, производится специальное финансирование от республиканского бюджета в местный бюджет. На наш взгляд, такое правило финансирования необходимо еще усовершенствовать, потому что каждый год социально-экономические проблемы в расходной части бюджета принимаются без каких-либо предварительных исследований. В итоге на местах социальные вопросы полностью не решаются и остаются дополнять ряд актуальных проблем.

Разработка норматива бюджетного обеспечения, рассчитанного на каждого человека (жителя), очень тяжелый теоретический и практический вопрос. До сих пор нам не удается переходить от системного финансирования к нормативному финансированию, не говоря о других отраслях социального комплекса, не осуществляется переход образовательной, культурной отраслей и здравоохранения. В результате, при расходовании финансовых ресурсов на местах допускаются частые ошибки. В некоторых случаях руководители органов местного управления, допустив ошибки, привлекаются к ответственности. Они стараются скрывать свои недостатки, приводя разные отговорки, что цена приобретенных товаров или оказанных услуг в рыночных условиях, согласно спросу и предложений, изменилась.

В связи с этим, мы считаем, что для осуществления работ в социальном комплексе по определению финансовых потерь местными органами управления должны быть реализованы следующие мероприятия:

- увеличение сравнительной доли средств из территориальных организаций и предприятий на счет местного самоуправления для финансирования социального комплекса региона;
- полный учет и контроль ассигнования, и финансирования предприятий социального комплекса;
- дополнительное финансирование социального комплекса за счет резервных средств органов местного самоуправления.

На законодательном уровне разработать порядок формирования резервных

фондов органов местного управления, т.е. путем правильного изучения и применения рыночной конъюнктуры через предпринимательскую деятельность в регионах. Резервные средства, созданные таким путем, в обязательном порядке должны быть указаны в балансе общих территориальных средств.

Исходя из того, что ответственность за социально-экономическое развитие регионов возложена на органы самоуправления, возникает потребность в перестройке системы местных органов управления, обосновании и использовании финансовых ресурсов.

Поэтому мы представляем следующую обобщенную модель свободного финансового баланса социального комплекса регионов для эффективного выполнения работ в областях данной сферы.

$$\mathbf{\Xi} = \mathbf{B} + \mathbf{Bф} + \mathbf{K} + \mathbf{Ao} + \mathbf{Cн} + \mathbf{Cс} - \mathbf{Вп} \rightarrow \max \quad (2.1) \text{ где}$$

$\mathbf{\Xi}$  – показатель обеспеченности социального комплекса финансовыми средствами;

$\mathbf{B}$  – бюджетные средства, выделенных на регион (республиканское и местное);

$\mathbf{Bф}$  – внебюджетные фонды;

$\mathbf{K}$  – кредитные ресурсы (коммерческие банки);

$\mathbf{Ao}$  – средства акционерных обществ и предприятий, выделенных для нужд социального комплекса;

$\mathbf{Cн}$  – средства населения и ресурсы частной собственности, выделенные на социальный сектор;

$\mathbf{Cс}$  – собственные средства предприятий социального комплекса, в том числе социальной инфраструктуры;

$\mathbf{Вп}$  – верхний предел научно обоснованных требований необходимого нормативного финансирования социального комплекса.

При наличии положительного сальдо данного показателя можно сказать, что данный регион в достаточной мере обеспечен финансовыми ресурсами для нужд социального комплекса. В противном случае будет чувствоваться потребность в них и ответственные лица должны изыскивать дополнительные источники мобилизации финансовых потоков для решения проблем и финансирования мероприятий в социальной сфере.

Чем выше показатель обеспеченности финансовыми средствами, тем больше ресурсов, необходимых для финансирования социального комплекса. Это обеспечит экономическую самостоятельность регионов и решатся экономические проблемы социального комплекса, возникнут предпосылки для улучшения жизни населения.

Основное экономическое и социальное состояние страны, и направления развития, зависят от потенциальных показателей и обеспечиваются осуществлением через некоторые факторы.

Одним из основных факторов, влияющих на развитие социального комплекса республики, является сельскохозяйственное производство. Острой проблемой развития сельского хозяйства нашей страны является нехватка

финансовых и технических средств. Передача сельскохозяйственной техники населению предусмотренные законом посредством лизинга, не имеют результативного исхода, потому что высокий уровень процентных выплат для простого землевладельца остается непосильным.

Кроме того отсутствие предприятий, перерабатывающих сельскохозяйственную продукцию, также является одним из отрицательных факторов, влияющих на развитие социального комплекса. Неокупаемость продукции, произведенных сельскими жителями, связано с отсутствием перерабатывающего сектора. Для решения данной проблемы необходима разработка государственных проектов и контроль над решением данного вопроса.

Вопрос развития горнорудной промышленности предполагает высокий рост основного экономического показателя страны. Здесь необходима разработка специальных нормативных актов, которые служат интересам государства.

Другим фактором, влияющим на социально-экономический рост сельской местности Кыргызстана, является то, что горные регионы расположены вдали от центральных административных органов управления.

Кроме этого недоступность медицинского обслуживания, низкий уровень образования, инфраструктур культурной отрасли один из показателей регионального развития. Такое же состояние проявляется и в обеспечении книгами, периодическими изданиями. Плохое коммунальное обслуживание тоже можно рассматривать как один из факторов решения социальных задач.

Еще один главный фактор, влияющий на развитии социального комплекса это уровень интеллектуальных ресурсов государства. Как показывает история многих стран, рост экономики страны зависит не только от природных ресурсов, но и от образованного высококвалифицированного потенциала. В связи с этим, одной из основных задач правительства Кыргызской Республики является не только сохранение интеллектуальных ресурсов страны, но и создание дальнейших условий для их развития.

Все эти вышеперечисленные факторы напрямую влияют развитию социального комплекса. Для решения этих проблем необходимо разработать инновационно-инвестиционную политику по его развитию.

Основной целью инновационно-инвестиционной политики является создание основных принципов и направлений по улучшению инвестиционных ситуаций для развития социального комплекса. Для развития социального комплекса, инновационно-инвестиционная политика должна вестись государством. Инновационный подход для социального комплекса имеет очень важное значения. Потому, что для любой отрасли социального комплекса (образование, здравоохранение, социальное обеспечение) в данное время требуются инновационные методы.

В нынешних условиях проведение инвестиционной политики без инновации или без обновления на научной основе полностью не отвечает требованиям экономического развития. Государственная инновационная

политика – это часть макроэкономической политики государства, связанная с комплексом организационных, экономических и правовых мероприятий, направленных на развития инновационного предпринимательства, реализуемого государством.

В основном под инновацией подразумевается новшество, новые или усовершенствованные технологии, методы, новые виды продукции или услуг.

В экономическом развитии новой эпохи эти новшества, являются результатом умственного труда. Это объясняется уменьшением или истощением природных богатств, а также несоответствием старых методов современным требованиям при развитии социального комплекса.

Таким образом, новая эра отличается развитием экономики инновационным путем.

Поэтому для развития социального комплекса отвечающим требованиям сегодняшнего дня необходима организация национальной инновационной системы Кыргызской Республики. Это создает оптимальные условия для решения экономических проблем социального комплекса страны.

Данные и упомянутые выше проблемы оказывают непосредственное влияние на социально-экономическое развитие страны, а комплексное решение этих проблем обуславливает экономическое развитие регионов.

Третья глава **«Основные показатели и финансирование развития социального комплекса Кыргызской Республики»**. В этой главе объекты социальной инфраструктуры, региональные миграционные процессы рассматриваются как показатели развития социального комплекса и демографического состояния населения, а также проанализировано их финансирование из государственного бюджета.

Наше исследование показало, что обеспечение населения основными услугами социальной инфраструктуры находится на сравнительно низком уровне, в особенности в некоторых регионах республики.

В сельской местности обеспеченность объектами инфраструктуры, такими как торговые площади, предприятия общественного питания, предприятия бытового обслуживания, бани, дома культуры, детские сады, сети телефонной связи, дороги с твердым покрытием в 1,5-2 раза, а в некоторых параметрах даже в 10 раз ниже, чем в городах. Всё вышеперечисленное относятся к объектам социальной инфраструктуры.

Несмотря на то, что постоянно обращалось внимание на улучшение обеспечения населения основными услугами социальной инфраструктуры, обеспечение жилищным фондом населения остается острой проблемой сегодняшнего дня. Городской жилищный фонд по сравнению с сельским, характеризуется более высоким уровнем благоустройства.

По данным статистического комитета показатель обеспечения жилищным фондом населения Ошской, Джалал-Абадской области и города Бишкек, ниже республиканского уровня.

Вместе с тем доля обеспеченности земельной площадью городского населения превышает долю обеспеченности населения сельской местности.

В регионах Кыргызской Республики жилплощадь, рассчитанная на одного человека разная. Например жилплощадь на одного человека составляет в Баткенской области – 3,2 м. кв., Джалал-Абадской области – 3,6 м. кв., Нарынской области – 0,8 м. кв., Чуйской области - 4,5 м. кв. и Ошской области – 0,1 м. кв. Всё это говорит о низком уровне обеспеченности жилплощадью сельских жителей. Причиной данной проблемы являются низкий уровень жизни населения сельских жителей и мизерная доля объемов инвестиций.

Кроме того в республике, только 10 % внутрихозяйственных дорог имеют твердое покрытие. Наличие дорог с твердым покрытием оказывает существенное влияние на все стороны социальной жизни, в особенности сельского населения. Из – за отсутствия надлежащих дорог в ряде мест не оказывается своевременная медицинская помощь, отсутствует также достаточно налаженная и устойчивая связь населения с предприятиями и учреждениями сферы услуг.

Наряду с ними еще есть проблемы по медицинскому обслуживанию, образованию и культуре, которые также отрицательно влияют на развитие регионов республики. Такое же положение по обеспеченностью книгами и периодическими изданиями.

В особо тяжелом состоянии продолжают оставаться жители села и из них жители среднегорных и высокогорных местностей, которые из - за неимения или разрушения, например, объектов коммунальных услуг, не имеют возможности ими пользоваться (таблица 3.1.).

Согласно приведенным сведениям, уровень обеспеченности населения коммунальным обслуживанием, по многим показателям, неудовлетворителен. Цифровые показатели, особенно в сельской местности, в горных и высокогорных регионах, говорят об абсолютном отсутствии в регионах коммунальных условий.

Таблица 3.1- Показатель пользования коммунальными услугами населения Кыргызской Республики относительно места проживания на 1-января 2007 года (в % соотношении).

<i>Коммунальные услуги</i>	<i>Город</i>	<i>Село</i>	<i>Высокогорные</i>	<i>Среднегорные</i>	<i>Равнинные</i>
<i>Водопровод</i>	74,4	22,5	0,9	6,5	38,7
<i>Сетевой газ</i>	66,2	21,6	-	18,3	40,6
<i>Центральное отопление</i>	75,0	6,4	2,7	10,0	33,3
<i>Телефон</i>	49,9	14,0	3,0	11,9	21,5
<i>Водопроводная колонка</i>	24,3	38,6	34,0	40,6	37,8
<i>Колодец</i>	0,7	5,9	2,8	7,4	5,7
<i>Родник</i>	-	2,6	8,4	7,8	0,1
<i>Река, арык</i>	0,6	30,4	53,9	37,7	17,7

*Источник: Из сборника «Социальное развитие Кыргызской Республики»*

Вместе с тем объекты искусства и культурных учреждений также относятся к числу самых важных объектов социальных инфраструктур (таблица 3.2.).

Таблица 3.2- Число культурных учреждений по республике (шт.)

Наименование показателей	2006	2007	2008	2009	2010	2011	2012	2013	2014	2015
Библиотека	1038	1041	1051	1055	1055	1055	1056	1061	1061	1061
Клубные учреждения	691	686	700	697	702	695	704	703	704	710
Театр	18	17	20	21	22	23	22	20	20	20
Музей	59	59	62	63	63	64	65	67	65	63
Кинотеатр	53	51	50	22	23	32	34	36	42	42

Источник :Рассчитано по сборнику «Кыргызстан в цифрах», указаны с сайта stat.kg

Как видно из данной таблицы, количество кинотеатров с 2006 по 2010 годы резко сократилось, но в последние 5 лет идёт улучшение. А число других объектов культурных учреждений год за годом увеличивается.

В целом, такая картина уровня развития социальных инфраструктур, объясняется некоторыми нерешенными экономическими проблемами в стране. А эти нерешенные экономические проблемы, особенно в сельской местности, приводят к оттоку трудоспособного населения из страны.

Массовый внешний миграционный процесс страны, отрицательно повлиявший на уровень социально-экономического развития Кыргызской Республики, на направления народного хозяйства, на этнический состав, демографическое развитие, семейные встречи, национальные традиции и обычаи, привели к запустению мест, которые относятся к сельской периферии. А внутренние мигранты, которые являются причиной социальных проблем, впоследствии становятся участниками пикетов, распрей.

Также трудовые мигранты приносят пользу тем, что ослабив безработицу в стране, обеспечивают свои семьи. В то же время денежные переводы мигрантов снижают уровень бедности, оказывают своё положительное влияние на развитие бизнеса. Несмотря на то, что миллионы трудовых мигрантов находятся за пределами страны, 32 % населения страны составляют дети и подростки, 61,4% - трудоспособное население, а 6,6 % - люди пенсионного возраста. Иначе говоря, население Кыргызстана в демографическом отношении – молодое (рисунок 3.1.).

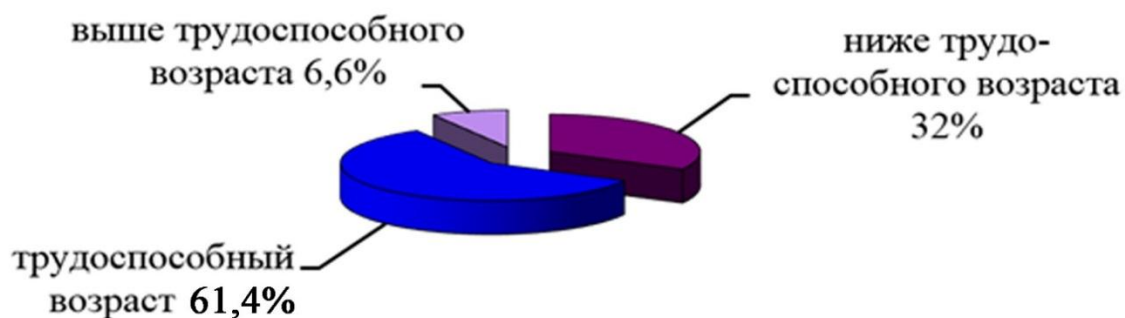


Рис. 3.1. Возрастная численность населения

Источник:Рассчитано автором



Она создает благоприятные условия для решения экономических проблем социального комплекса республики.

Вместе с тем год за годом наблюдается рост государственного финансирования социального комплекса (таблица 3.3.).

Таблица 3.3- Финансирование из государственного бюджета на социальный комплекс республики.

	Тыс. сом		Соотношение 2016 г. к 2015 г., в %
	2015	2016	
Всего:	134 572 220,9	151 543 289,4	112,6
Из них : на образование	25 452 968,8	30 364 193,3	119,3
здравоохранение	12 729 507,4	13 337 537,7	104,8
социальную защиту	24 813 096,3	24 982 880,8	100,7
отдых, культуру, религию	3 186 415,7	3 783 086,8	118,7
Жилфонд и коммунальные услуги	4 144 382,4	5 049 109,8	121,8

Рассчитано по сборнику «Кыргызстан в цифрах», указаны с сайта stat.kg

Как видно из таблицы, 39,1 % финансирования из выделяемых средств на социальный комплекс бюджета, расходуется на образование, 19,5 % на здравоохранение, 30,4 % на социальное обеспечение 4,8 % на отдых, культуру и религию и 6,2 % на строительство и коммунальные услуги.

В последние годы финансирование сферы образования государством осуществляется регулярно, на соответствующем уровне.

Из всех средств, выделенных на общеобразовательную систему, на высшее образование приходится около 9%, а на общее и специальное техническое образование выделяется 67,3%. Но такой объем финансирования недостаточен для успешного ведения дел в системе образования.

Кроме этого заработная плата учителей повысились в 2-3 раза и введена новая форма оплаты труда. Но, несмотря на это, экономические проблемы учителей и вообще положение в образовательной сфере в целом нельзя считать удовлетворительным.

Следующей важной отраслью социального комплекса это система здравоохранения. За последние годы в этой сфере сумма средств, выделенных из государственного бюджета, немного увеличилась.

Но выделенная сумма мала сравнительно роста государственного бюджета. В европейских странах средства, выделенные на сферу здравоохранения составляют среднюю ИДП 5,1 %, в странах СНГ - 3,6 %, а в Кыргызской Республике - 2,5 %.

Следующая отрасль социального комплекса это пенсионное обеспечение. Расходы социального фонда Кыргызской Республики в 2015-году составили 39 749,8 млн. сом и сравнительно с 2010 годом оказались в два раза больше. Основной их объем, то есть свыше 90% расходуется на выплату пенсий.

В связи с повышением пенсионных выплат за последние годы расходы пенсионного отдела Социального Фонда несколько увеличились. Но в то же

время имеется разница в пенсиях, которые получают пенсионеры регионов. Самые большие средства в процентном отношении расходуются для города Бишкек. (рис. 3.2.)

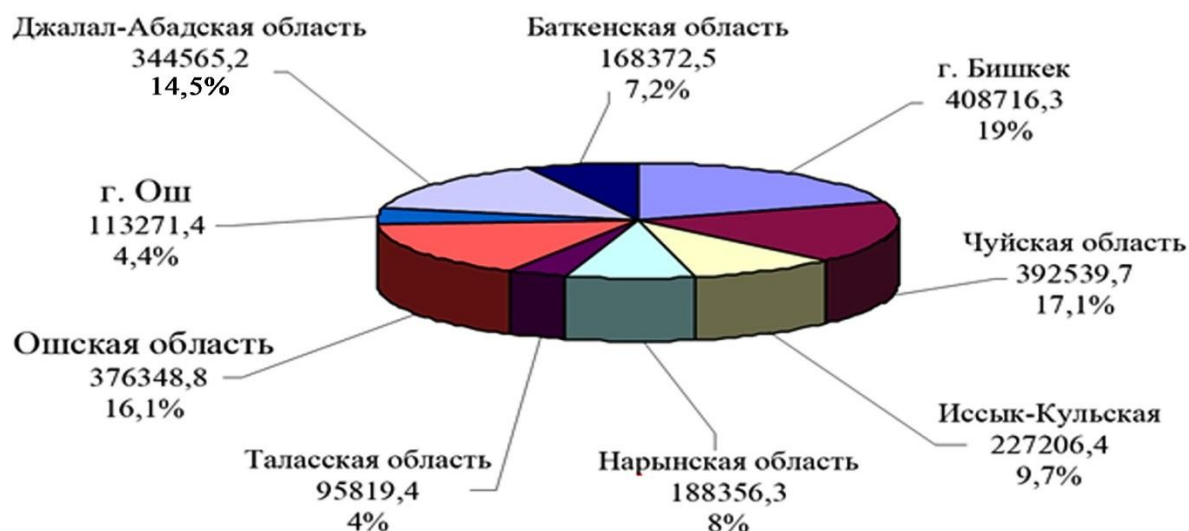


Рис.3.2. Объем пенсий в регионах и их процентное соотношение (тыс.сом)  
Источник: составлено автором

Также расходы на социальную защиту, то есть пособие малообеспеченным не в силах решить даже на минимальном уровне проблемы социального обеспечения.

Таким образом, процентное соотношение расходов на социальную защиту сравнительно объема ВВП составляет 1,3 %. Данное процентное соотношение было бы целесообразным довести хотя бы до 4-5 %.

Объекты культурной сферы тоже находятся в ряду самых острых объектов социальной инфраструктуры. Финансирование культурной сферы в последние годы очень низкое, в результате чего ухудшилось и культурное обслуживание населения (таблица 3.4.).

Таблица 3.4-Структура бюджетных расходов по культурным учреждениям и направлениям на 2015-год (в % соотношении).

№	Учреждения культуры и направления	Доля расходов
1.	Библиотеки	18,7
2.	Музеи	7,7
3.	Клубы	28,6
4.	Программы культуры и искусства	3,6
5.	Иные учреждения и мероприятия культуры и искусства	14,3
6.	Иные министерства и ведомства культуры и искусства	3,1
7.	Кинематография	5,2
8.	Другие мероприятия	4,6
9.	Безвозвратные государственные инвестиции	14,2

Источник: Рассчитано по сборнику «Кыргызстан в цифрах», указаны с сайта stat.kg

Как нам представляется, в условиях рынка организациям культуры необходимо предоставить не только самостоятельность, но и права в решении творческих, хозяйственных и финансовых вопросов. Основным решением развития культурной сферы является усиление государственной помощи и развитие управления культурной отрасли в регионах.

В результате скажем, что бюджетные средства, используемые на отрасли социального комплекса, играют очень весомую роль в решении социальных проблем. Как известно, состояние отраслей социальной сферы зависит от государственного бюджета. Поэтому несмотря на дефицит бюджета, одной из задач государства является - поднять социальное положение населения на новый высокий уровень, забота о народе. Таким образом, вопреки активной социальной политики государства, состояние дел в социальной сфере никогда не утратят своей значимости, а останутся основной задачей государственного управления. В связи с чем, всегда будет потребность в поиске и разработке методов, новых технологий управления, приносящих свои положительные результаты в решении проблемных вопросов социальной сферы.

В четвертой главе «Анализ и оценка тенденции развития социального комплекса Кыргызской Республики» рассматривается анализ и оценка динамика развития социального обеспечения, состояние сфер образовательных и медицинских услуг а также экономические показатели других отраслей социального комплекса.

В связи с переходом к рыночным отношениям Кыргызская Республика оказалась в очень сложной ситуации. В значительно короткое время ощутимая половина населения оказалась за чертой бедности (таблица 4.1.).

Таблица 4.1-Уровень бедности по регионам.

(в процентном соотношении на численность населения)

Наименов. показателей	2006	2007	2008	2009	2010	2011	2012	2013	2014	2015	2016
Кыргызская Республика	39,9	35,0	31,7	31,7	33,7	36,8	38,0	37,0	30,6	32,1	25,4
Баткенская область	50,9	40,4	20,7	31,5	33,6	35,6	34,2	53,9	40,7	41,2	37,0
Джалал-Абадская область	58,3	53,0	40,1	36,9	44,7	45,3	55,7	46,4	46,4	45,1	32,2
Исык-Кульская область	43,9	38,6	52,2	46,1	38,0	29,5	28,1	39,5	26,0	28,9	24,7
Нарынская область	49,3	45,2	42,7	44,1	53,5	49,9	39,9	43,8	30,6	38,0	37,8
Ошская область	52,1	46,6	37,5	38,3	41,9	44,7	51,4	43,4	31,7	28,9	22,0
Таласская область	40,0	35,3	43,0	33,0	42,3	50,2	39,6	23,1	19,0	21,5	18,1
Чуйская область	20,1	15,0	15,8	21,2	21,9	28,6	16,6	23,6	21,6	24,8	30,3
Город Бишкек	5,5	5,0	15,2	13,2	7,9	18,4	21,4	20,4	17,6	23,5	9,8
Город Ош	-						-	40,9	33,4	38,3	24,6

Источник: Рассчитано по сборнику «Кыргызстан в цифрах», указаны с сайта stat.kg

Как видно из таблицы, если в 2015-году сравнительно с 2007-годом, по республике в некоторых регионах уровень бедности опустился до 18% (Ошская область), то в других регионах поднялся до 10-18% (Чуйская область, город Бишкек). В Баткенской, Жалал-Абадской и Нарынской областях процентный

показатель бедности сравнительно с другими регионами значительно высок. Такое положение особенно остро стоит в сельской местности. Иначе говоря, 49% населения сельской местности проживает в бедности (4.1. - рисунок).

Как видно из рисунка 4.1, уровень бедности по республике в течение последних лет имеет тенденцию снижения. Снижение уровня бедности, в процентном отношении, в сельской местности ощутимее, чем в городе. В городах общий уровень бедности за последние 5 лет снизился на 1,4 %, а в сельской местности – на 8,2 %.

Несмотря на ощутимое сокращение уровня бедности сельского населения за последние 5 лет, положение остается желать лучшего. Если принять во внимание тот факт, что сельское население в два раза больше городского, бедное проживание сельского населения остается одной из острых проблем.

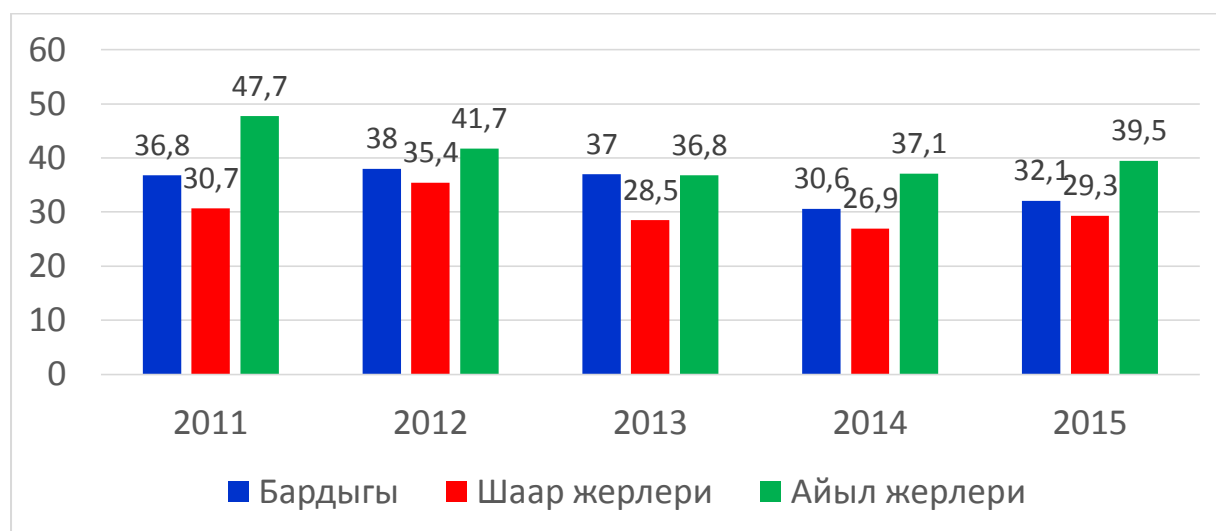


Рис.4.1 Уровень бедности относительно численности населения КР в % соотношении

Источник: Рассчитано по сборнику «Кыргызстан в цифрах», указаны с сайта stat.kg

Улучшение ситуации за последние 10 лет можно объяснить увеличением средней заработной платы в 3-4 раза. (таблица 4.2.).

Таблица 4.2- Изменение средней заработной платы работников предприятий и учреждений в регионах (в сомах).

Наименование показателей	2006	2007	2008	2009	2010	2011	2012	2013	2014	2015	2016
Кыргызская Республика	3270	3970	5378	6161	7189	9304	10726	11341	12285	13483	14847
Баткенская обл.	2265,6	2656	3703	4012	4651	6531	8 206	8 593	8 903	9 468	10093
Ж-Абадская обл.	2511,4	3243	4467	5166	5986	8149	9 818	9 993	10877	12035	13277
Ысык-Кульская обл.	4383,3	5063	6761	8538	9676	13667	14119	15507	17192	17979	19800
Нарынская обл.	2571,4	3009	4474	4741	5770	8445	9 991	10378	11013	12724	13991
Ошская обл.	1569,4	2169	2981	3279	3719	6419	7 639	7 747	8 141	8708	9950
Таласская обл.	1943,6	2554	3590	4412	5155	7036	8 453	8 829	9 192	9882	10625
Чуйская обл.	2857,6	3611	4499	4862	5736	7207	8 657	9 313	10303	11288	12554
Город Бишкек.	4375,6	5173	6958	8041	9351	11336	12796	13875	14865	16526	18185
Город Ош	2733,4	3400	4599	5153	6104	7394	9 864	9 417	10578	11894	13008

Источник: Рассчитано по сборнику «Кыргызстан в цифрах», указаны с сайта stat.kg

В данной таблице видно, что объем средней заработной платы за последние 10 лет, увеличился в 4 раза и составляет 13483 сома. Самая низкая средняя заработная плата наблюдается в Ошской области и составляет 64,5 % от общереспубликанского. Такое положение наблюдается в Баткенской и Таласской областях, а в Иссык-Кульской области и в г. Бишкек средний объем заработной платы в несколько раз превышает республиканский.

Средняя пенсия и заработная плата по республике находятся в постоянном динамическом росте и средний объем одной месячной пенсии, на сегодняшний день в целом может удовлетворять минимальные (прожиточный минимум) потребности пенсионеров (таблица 4.3.).

Таблица 4.3- Основные показатели пенсионного обеспечения

Основные показатели пенсионного обеспечения	2011	2012	2013	2014	2015
Число пенсионеров - все (к концу года тыс. человек)	594	613	625	634	647
Число работающих в экономике относительно на одного пенсионера, человек	3,8	3,7	3,6	3,6	3,6
Объем назначенной месячной пенсии с учетом компенсационных выплат (относительно к концу года), сом	3853,0	4274,1	4507,6	4710,4	4895,8
Минимальный прожиточный минимум пенсионера, сом	3932,23	3858,28	4096,99	4434,36	4637,23
Средний объем пенсии относительно прожиточного минимума пенсионера	98,0	110,8	110,0	106,2	105,6
Назначенная заработная плата относительно ее среднего объема	41,4	39,8	39,7	38,3	36,3

Источник: Рассчитано по сборнику «Кыргызстан в цифрах», указаны с сайта stat.kg

Как видно из таблицы 4.3, несмотря на то, что объем средней пенсии пенсионеров удовлетворяет их минимальные потребности, заработная плата относительно среднего объема не составляет и 40%. Значит необходима дальнейшая работа по увеличению роста объема пенсии. Для дальнейшего развития пенсионной системы средства пенсионных сборов необходимо инвестировать в компании, частные пенсионные фонды.

Наряду с этим Социальный фонд Кыргызской Республики прикладывает усилия и для решения проблем пенсионеров других категорий (инвалидов, лишившихся кормильца, пенсионеров военнослужащих) (рисунок 4.2.).

Доля инвалидов, лишенных кормильца, пенсионеров военнослужащих составляет 23% всех пенсионеров.

Нам представляется, что назначение пенсий нужно развивать и для людей без трудового стажа. Ряды таких людей пополняют в основном женщины. Если учесть что труд женщин, вложенный в воспитание детей, который не может заменить никакой другой труд. Наряду с этим необходимо рассмотреть и вопрос о социальном обеспечении трудовых мигрантов, которые не смогли получить гражданство другой страны.

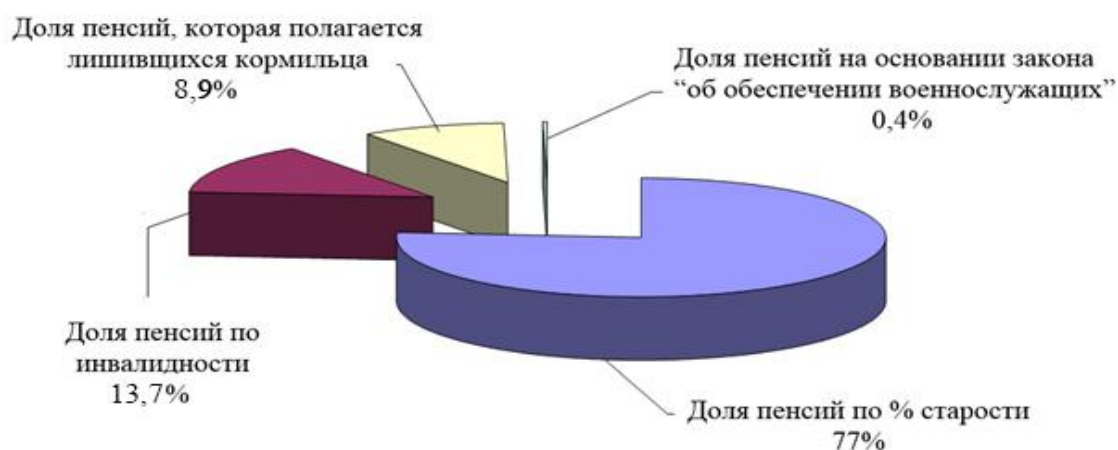


Рис. 4.2. Численный состав пенсионеров по видам пенсий

Источник: Данные Социального фонда Кыргызской Республики.

В стратегических планах процесс назначения государственных пособий тоже имеет особое значение. На сегодняшний день по сведениям НСК, на одного человека приходится в среднем объем МПБ 4390,2 сомов, объем помощи 810 сомов, социальная помощь – 1872,2 сомов.

По нашему анализу в составе государственных пособий единое пособие составляет 27,5 %, остальная доля пособий приходится на инвалидов детства, на пособия по потере кормильца и малообеспеченным семьям.

Наш анализ подтверждает, что представленные выплаты компенсационного характера тоже имеют низкий уровень, (такие выплаты – это пособия по беременности, мать одиночек, детей военнослужащих). В социальном обеспечении нетрудоспособных (на санаторно- курортное лечение, устройство на работу, права на учебу и др.) также наблюдается негативная ситуация. Поэтому считаем, что необходимо пересмотреть систему обеспечения нетрудоспособных и женщин, занимающихся воспитанием детей.

Вместе с тем сфера образования – одна из самых больших обслуживающих отраслей социальной сферы. В начале 2015- 2016 учебного года по республике число всех образовательных организаций составило 3687 (таблица 4.4.)

Таблица 4.4- Общее число видов образовательных организаций (шт.)

Наименования показателей	2006	2007	2008	2009	2010	2011	2012	2013	2014	2015	2016
Дошкольные организации	465	474	503	594	691	741	819	927	1062	1186	1296
Общеобразовательные организации	2149	2168	2188	2191	2197	2204	2201	2207	2205	2218	2236
Организации начального профессионального образования	111	111	110	109	111	109	110	110	101	101	101
Организации среднего профессионального образования	80	82	90	111	80	126	132	131	129	130	139
Организации высшего профессионального образования	47	49	50	54	47	54	54	55	53	52	50

Источник: Рассчитано по сборнику «Кыргызстан в цифрах», указаны с сайта stat.kg

Согласно представленной таблице, в стране имеется 1186 дошкольных учреждений, 2218 общеобразовательных организаций, в том числе 2144 государственных школ, 66 частных, 33 государственных вечерних школ. А число учащихся, которые учатся в две и более смены составляют 1 млн.200 тыс. Многосменность одна из проблем современной школы. Сегодня число детей, обучающихся во второй и третьей смене в процентном соотношении составляет 20,4 %.

Опираясь на наш анализ, можно утверждать, что материально-техническая база школ не отвечает требованиям сегодняшнего дня. Если 10% школ необходимо снести, из-за невозможности обучаться, то 25 % школ нуждаются в капитальном ремонте.

Кроме того еще одной особой проблемой является недостаток педагогических кадров. Несмотря на повышение государством заработной платы учителям, некоторые проблемы до сих пор не решены.

Также остается неудовлетворительной работа в учреждениях дошкольной подготовки. Из-за ограниченности бюджета были закрыты некоторые дошкольные учреждения, продаются или используются в других целях. Сведения таблицы показывают, что за последние годы число дошкольных учреждений увеличилось. Число детей сравнительно с 2011 г тоже заметно увеличилось. Несмотря на это по республике число детей, посещающих дошкольные учреждения в процентном соотношении составляет всего лишь 33 %.

В результате реформ, проводимых министерством в вузах, число студентов за последние годы несколько сократилось, в связи с чем уменьшилась и численность преподавателей в организациях высшего профессионального образования. А в общеобразовательных школах число учителей увеличилось на 3,4%, в средне-профессиональном образовании на 5,1 %. Государство уделяет особое внимание дефицитным специальностям, по которым каждый год выделяет свыше 5000 бюджетных мест. Но эти шаги пока не приносят свои результаты.

В высших учебных заведениях наряду с другими проблемами, нет развитого (приемлемого) порядка использования собственных средств. Повышение качества и результативности образования согласно требованиям времени должно стать основной задачей образовательных заведений.

Следующей сферой социального комплекса является здравоохранение. На сегодняшний день сфера здравоохранения находится в тяжелом состоянии и некоторые показатели этой отрасли пошли на снижение (таблица 4.5.).

Согласно сведениям данной таблицы, уровень обеспеченности населения врачами из расчета на 10000 человек по городу Бишкек составляет 32%, по городу Ош – 28%. В других регионах в районе 14-16 %. А количество больничных коек по республике с каждым годом уменьшается. Поэтому необходимы государственные меры по улучшению положения дел регионов.

По республике 625 сел не обеспечены учреждениями здравоохранения и их большая половина расположена на расстоянии 5-6 километров от населенных объектов с пунктами медицинского обслуживания.

Таблица 4.5- Изменение некоторых показателей сферы здравоохранения Кыргызской Республики по регионам

Количество больничных коек (штук)									
Наименование показателей	2006	2007	2008	2009	2010	2011	2012	2013	2014
Кыргызская Республика	27812	28081	28208	27791	27745	27634	27730	27578	27561
Баткенская область	1 942	1 939	1 909	1 939	1 919	1 914	1 925	1 891	1 892
Жалал-Абадская область	4 002	4 034	4 024	4 094	4 094	4 089	4 132	4 124	4 156
Ысык-Кульская область	1 279	1 304	1 312	1 345	1 371	1 371	1 385	1 366	1 357
Нарынская область	872	912	934	923	926	921	921	941	942
Ошская область	5 304	5 164	5 177	5 184	5 184	5 149	5 164	5 204	5 242
Таласская область	733	738	731	735	743	743	753	711	706
Чуйская область	3 107	3 043	3 032	2 962	2 997	2 947	2 942	3 012	2 918
Город Бишкек	2 681	2 851	2 995	2 945	2 965	2 957	2 953	2 868	2 883
Город Ош	1 090	1 115	1 118	1 145	1 130	1 130	1 115	1 120	1 144
Число врачей (человек)									
Кыргызская республика	13155	12909	13062	13135	13349	13313	13392	13559	13539
Баткенская область	601	596	619	650	667	688	726	761	778
Жалал-Абадская область	1 441	1 403	1 375	1 393	1 425	1 500	1 531	1 572	1 557
Ысык-Кульская область	793	730	718	698	687	722	711	715	705
Нарынская область	464	447	424	413	389	389	386	378	392
Ошская область	1 564	1 616	1 626	1 701	1 756	1 829	1 878	1 949	2 029
Таласская область	363	343	344	332	317	330	326	335	336
Чуйская область	1 426	1 372	1 344	1 311	1 291	1 352	1 323	1 298	1 307
Город Бишкек	2 588	2 599	2 696	2 733	2 792	2 837	2 794	2 763	2 656
Город Ош	671	671	705	699	689	722	763	774	828

Источник: Рассчитано по сборнику «Кыргызстан в цифрах», указаны с сайта stat.kg

В последние годы начали свою деятельность группы семейных врачей (ГСВ). Но поскольку их рабочие места не обеспечены необходимым оборудованием, высококвалифицированными кадрами, результативность здесь остается низкой. Основу данной отрасли составляет человеческий ресурс, а Кыргызстан располагает очень большим медицинским кадровым потенциалом. Но дефицит оборудования, инструментов, медикаментов, низкая заработная плата медицинских работников обуславливает отсталость этого направления.

Если требуются коренные реформы в сфере здравоохранения, то в первую очередь необходимо начинать с состояния самих организаций здравоохранения. Уточним, необходимо обеспечить сельское население медицинскими учреждениями, улучшить их потребности в медицинском обслуживании.

На развитие социального комплекса кроме вышеперечисленных сфер влияет и демографическая ситуация в стране (таблица 4.6).



**Таблица 4.6- Динамика развития коэффициентов рождаемости и смертности по регионам Кыргызской Республики**

Численность новорожденных											
Наименование показателей	2006	2007	2008	2009	2010	2011	2012	2013	2014	2015	2016
Кыргызская Респ.	120737	123251	127332	135494	146123	149612	154918	155520	161813	163452	158160
Баткенская область	10 379	10 689	10 505	11 998	13 404	13 449	13 800	14 294	14 722	15 330	14 325
Жалал-абадская обл.	24 251	24 354	25 527	27 309	28 905	30 139	30 416	30 341	31 633	31 912	29 844
Иссык-кульская обл.	9 852	10 038	10 574	11 105	11 360	11 188	11 320	10 745	10 853	11 246	11 520
Нарынская область	6 613	6 420	6 492	6 637	7 183	7 203	7 114	6 906	6 634	6 536	6 858
Ошская область	26 308	26 967	27 575	28 972	31 789	33 600	34 450	35 057	36 867	39 188	36 145
Таласская область	5 913	5 821	5 866	6 526	6 894	7 335	7 105	6 750	6 724	6 614	6 404
Чуйская область	16 403	16 607	17 430	18 016	20 221	20 293	21 826	21 806	22 540	22 355	22 964
г.Бишкек	16 377	17 386	18 176	19 588	20 614	20 808	22 257	22 971	24 398	22 928	22 673
г.Ош	4 641	4 969	5 187	5 343	5 753	5 597	6 630	6 650	7 442	7 343	7 427
Численность умерших											
Кыргызская Респ.	38566	38180	37710	35898	36174	35941	36186	34880	35564	34808	33 475
Баткенская область	2 629	2 553	2 633	2 519	2 640	2 580	2 690	2 469	2 480	2 539	2 525
Жалал-абадская обл.	5 991	5 785	6 041	5 837	5 686	5 928	5 962	5 716	5 984	6 021	5 700
Иссык-кульская обл.	4 228	4 033	3 873	3 610	3 656	3 539	3 714	3 595	3 446	3 448	3 199
Нарынская область	2 345	2 220	2 134	2 024	2 037	2 130	2 081	2 070	2 047	2 036	1 961
Ошская область	6 123	6 081	6 225	6 353	6 475	6 267	6 317	6 056	6 250	6 250	5 859
Таласская область	1 555	1 595	1 568	1 603	1 580	1 545	1 541	1 501	1 561	1 457	1 438
Чуйская область	8 087	8 146	7 890	6 998	7 185	7 120	7 155	6 892	6 910	6 472	6 474
г.Бишкек	6 077	6 226	5 756	5 335	5 256	5 261	5 058	4 917	5 131	4 901	4 691
г.Ош	1 531	1 541	1 590	1 619	1 659	1 571	1 668	1 664	1 755	1 684	1 628
Естественный прирост населения											
Кыргызская Респ.	82 171	85071	89 622	99596	109949	113671	118732	120640	126249	128644	124 685
Баткенская область	7 750	8 136	7 872	9 479	10 764	10 869	11 110	11 825	12 242	12 791	11 800
Жалал-абадская обл.	18 260	18 569	19 486	21 472	23 219	24 211	24 454	24 625	25 649	25 891	24 144
Иссык-кульская обл.	5 624	6 005	6 701	7 495	7 704	7 649	7 606	7 150	7 407	7 798	8 321
Нарынская область	4 268	4 200	4 358	4 613	5 146	5 073	5 033	4 836	4 587	4 500	4 897
Ошская область	20 185	20 886	21 350	22 619	25 314	27 333	28 133	29 001	30 617	32 938	30 286
Таласская область	4 358	4 226	4 298	4 923	5 314	5 790	5 564	5 249	5 163	5 157	4 966
Чуйская область	8 316	8 461	9 540	11 018	13 036	13 173	14 671	14 914	15 630	15 883	16 490
г.Бишкек	10 300	11 160	12 420	14 253	15 358	15 547	17 199	18 054	19 267	18 027	17 982
г.Ош	3 110	3 428	3 597	3 724	4 094	4 026	4 962	4 986	5 687	5 659	5 799

Источник: Рассчитано по сборнику «Кыргызстан в цифрах», указаны с сайта stat.kg

Как видно из таблицы, естественный рост населения в последние 5 лет увеличился с 14 % до 21 %, а при этом количество умерших по республике снизилось.

Основным показателем здоровья населения является продолжительность жизни человека. В 2007 году этот показатель в общем расчете составил 67,8 лет. При этом у мужчин составлял 63,7, у женщин 72,2 года. Разница между мужчинами и женщинами составило 8,5 года. На сегодняшний день данный показатель у мужчин на 2 года, а у женщин на 1,5 года увеличился. В этом мы наблюдаем сдвиги в лучшую сторону.

Вместе с тем демографический возраст населения Кыргызской Республики удовлетворительный, так как, демографический возраст на много моложе чем в других государствах мира.

Как показывают результаты анализа исследования, несмотря на отрицательное влияние миграционных процессов, можно говорить, что демографическая ситуация в Кыргызской Республике положительная.

Таким образом, несмотря на проведение активной социальной политики государства, состояние выполняемых работ в социальном комплексе не теряет свою значимость и остается в государственном управлении и регулировании важнейшим вопросом дня. Поэтому остается вопрос открытым по изысканию новых методов управления технологий для решения экономических проблем социального комплекса.

Пятая глава **«Инновационные направления развития и регулирования социального комплекса Кыргызской Республики»** рассматривает основные инновационные направления развития и регулирования социального комплекса, разработку стратегии социальной мобилизации населения в сельской местности и пути развития и регулирования образовательного процесса и науки.

Первым инновационным направлением развития и регулирования социального комплекса являются преодоление бедности и повышение уровня жизни населения.

Для улучшения социально-экономического развития регионов, нужно вести работу по ликвидации бедности. В борьбе с бедностью первой задачей, на которую необходимо обратить внимание – это обеспечение населения работой. (5.1.- таблица).

Здесь хоть уровень официальных безработных невысок, но имеет место подпольная безработица, незаявленная. С переходом на рыночные отношения появились новые формы трудовой деятельности (уличная торговля, работа на хозяйствах частной собственности, ремонт, стройка частных домов, наемный труд на земле и др.). Работающие на подобных объектах составляют теневую экономику.

На наш взгляд, по налаживанию данного рода деятельности, во первых, необходимо вести среди населения широкомасштабные разъяснительные работы о трудовой деятельности. Во-вторых, требуется развитие правил начислений при выходе на пенсию, о трудовой деятельности.

Таблица 5.1- Число безработных, находящихся на специальной регистрации 2006-2015 годов (человек).

Название показателей	2006	2007	2008	2009	2010	2011	2012	2013	2014	2015
Кыргызская Республика	73358	71267	67178	61379	63403	61074	60367	58397	58246	56010
Баткенск обл.	6691	6597	3499	5864	5482	5697	5563	5354	6045	5910
Жалал-Аб. обл.	20995	21343	18707	14676	13401	11638	12305	12334	12801	12318
Ыссык-Кул. обл.	4813	4945	4902	4629	4510	4379	3938	4152	4281	4510
Нарынская обл.	7811	7431	6922	6672	6560	6462	6580	6362	6148	5426
Ошская обл.	13353	13792	13656	12918	13155	12453	12165	11362	11888	11165
Таласская обл.	2283	2193	2136	2123	2253	2312	2152	2143	2033	2043
Чуйская обл.	8164	7489	7089	6563	6192	6093	5904	5779	5529	5297
Город Бишкек	7784	6275	6311	6522	9861	9667	9314	8533	7316	6894
Город Ош	1464	1202	1956	1412	1989	2373	2446	2378	2199	2447

Источник: Рассчитано по сборнику «Кыргызстан в цифрах», Б., 2014г.

Кроме этого необходимо разработать специальные законные права о труде челночников, женщин домохозяек, и внести для них особую категорию начислений.

Проблемы безработицы требуют разработку мероприятий, направленных на кардинальное изменение политики рынка труда. В Кыргызской Республике имеются возможности, способные активизировать обеспечение населения работой. Это, во-первых, построение постоянного рынка труда, во-вторых, подготовка новых кадров и рабочих сил с минимальными затратами и, в-третьих, развитие среднего и малого предпринимательства.

Большинство безработных страны, особенно молодежь для заработков подвергается внутренним и внешним миграциям. Наряду с этим второе важное направление, которое непосредственно влияет на состояние экономики страны – это миграционный процесс.

В связи с тем, что Кыргызская Республика не в силах отказаться от экспорта рабочей силы, а роль и значение трудовой миграции все усиливается, возникает необходимость в развитии нормативно-правовой базы и государственной миграционной политики. Государство должно вести миграционную политику, необходимую для своего развития и полезную для своих граждан, способную обеспечить рациональное проживание населения во всех регионах страны, экономическое развитие, национальную безопасность, региональное единство, и самое главное – защищать интересы трудовых мигрантов зарубежом. Государство через правильную миграционную политику может достичь постоянства в социальном развитии.

На наш взгляд миграционная политика государства должна состоят из трех этапов. Первый этап должен включить в себя анализ миграционных процессов происходящих долгое время в стране и социально-экономическое состояние общества. Для этого необходимо определить основные проблемы миграционного процесса и нужно учесть объективные и субъективные факторы миграции. Вторым этапом является создание основных направлений,

принципов, задач миграционной политики и определение основных механизмов реализации этой политики. При этом необходимо учесть особенность менталитета и обычаи народа. Ни в коем случае нельзя применять автоматически опыты других государств. Третьим этапом государственной миграционной политики является применение механизмов реализации для достижения поставленной цели. Основным элементом третьего этапа – это мониторинг ситуаций. Мониторинг контролирует результаты проведенных мероприятий и регулирует оперативно поправку.

Государство параллельно с проведением правильной миграционной политики, должно регулировать миграционный характер населения. Для стабильности и развития, а также благосостояния населения государства, правительству Кыргызской Республики необходимо учесть все вышеперечисленные вопросы миграции, при этом обеспечив работой безработных, обучив безработных профессиональным навыкам, развивая организацию общественных работ и обеспечив первоначальным капиталом общественные организации.

Третьим следующим направлением развития и регулирования социального комплекса является укрепление и улучшение материально-технической базы социального комплекса.

Политика распределения ресурсов находится в руках государства. В связи с этим, объекты социально-культурной сферы, в большинстве случаев финансируемые на остаточном принципе, предоставлены на произвол судьбы.

Для уменьшения риска в финансировании системы социального комплекса, необходимо контролировать внедрение государственных программ. Чтобы вышесказанные видения не остались за пределами практического применения, необходимо разработать программы по развитию отраслевого, межотраслевого и местного социального комплекса. Цена сметы построения социальных объектов, время и ресурсы и выполнение должны быть точно указаны и точно распределены между органами управления. Указанные проблемы будут решаться правильным распределением средств или через практику планирования расходов, что в свою очередь поможет построить удобный вариант распределения лимита инвестиций, удовлетворить требования социального комплекса к инвестициям в региональном срезе через аналитические начисления.

Эти проблемы в основном решаются через правильное распределение ресурсов или же через практику планирования расходов.

Таким образом, проведение аналитических расчетов для более полного удовлетворения потребностей отраслей социального комплекса в инвестициях в региональном разрезе позволяет сформулировать приемлимый вариант распределения лимитов инвестиций.

Кроме этого, нужно разработать стратегию развития социальной мобилизации в сельской местности в целях развития социального комплекса. Основной целью социальной мобилизации является мобилизовать местных жителей, в форме их собственных организаций, продвигать их развитие через

их собственные и другие ресурсы и активно участвовать в процессе принятия решения для улучшения их жизни в селах.

Процесс социальной мобилизации требует создания организационной структуры, которая представляла бы собой самоуправляющееся сообщество с определенным порядком и этапами формирования (рисунок - 5.1.).



Рис. 5.1. Этапы формирования социальной мобилизации

Источник: составлено автором

Для социальной мобилизации очень важно, чтобы созданная организация, на низовом уровне (в айыльных округах или в отдельных селах), добилась самоуправляемого то есть саморазвивающегося состояния. Тогда можно считать, что цель была достигнута, так как в этом случае созданный за свой счет или заемный, капитал способен будет для обеспечения экономического развития и развития навыков в выполнении возложенных функций самостоятельно без всякой помощи из вне.

Однако организации социальной мобилизации не могут ввести свои дела без соответствующего капитала в основном за счет собственного капитала. Для этого необходимо организовать в обязательном порядке права членов в организациях. Через прибыль от деятельности хозяйств и малых предприятий предоставить людям кредиты на несколько лет с низкими процентами, что считается одним из приемлемых действий по ликвидации бедности. Можно получить кредиты и с внешних источников.

Одним из основных обязательств организации социальной мобилизации – это развитие предпринимательской деятельности людей. Современное общество требует обучения новым методам использования земли, домашнего хозяйства, лесного хозяйства.

Также необходимым является усвоение новых методов маркетинговой деятельности, бухгалтерского дела. Во внедрении работ данного направления,

общественные организации и совместные вспомогательные группы приходят на помощь через квалифицированные, с богатым опытом работы кадры. У них есть возможность распространять местный результативный опыт.

Встречаются и общество граждан, проживающих в городах Ош и Бишкек уже в течение нескольких лет, среди них имеются и крупные бизнесмены, частные предприниматели, общественные и государственные деятели, политики. Они могут помочь в решении социальных проблем своего региона, села, и деятельности общественных организаций. Это тоже улучшает деятельность общественных организаций и групп взаимопомощи.

Еще одним мероприятием, развивающим социальную мобилизацию является обучение сельских жителей, через общественные организации на местном уровне, составлять бизнес-планы, получать семена, продавать сельхозпродукцию, что поможет обучиться агротехнологическому и маркетинговому чтению и это несколько смягчит социальное напряжение, возникшее из-за дефицита бюджетных средств.

В результате работ по социальной мобилизации, члены общественных организаций получают возможность прийти к политической власти. А участие членов общественных организаций в большой политике может быть основной причиной их регионального развития.

Таким образом, в перспективе работу общинных организаций необходимо организовать, по крайней мере, по двум направлениям. С одной стороны, по линии создания рабочих мест, с другой, увеличение доходов для удовлетворения самых разнообразных потребностей.

Для этого нужно выработать концепцию развития социальной мобилизации. Такая концепция должна включить в себя сначала цели и основные решаемые вопросы, принципы государственной политики, направления государственной и муниципальной политики, этапы построения общественной организации, организацию и налаживание деятельности общественных организаций, финансирование деятельности общественных организаций, результаты, ожидаемые от общественной деятельности организаций.

Кроме вышеперечисленных, в развитом обществе очень важное значение имеет уровень развития интеллектуальных ресурсов государства. Будущее страны зависит от подготовки к вхождению в новую систему образования и науки.

Как показывает история многих государств мира (Япония, Сингапур, Германия), экономическая развитость государства не только зависит от природных ресурсов, но и от образованного высококвалифицированного потенциала.

В связи с этим, одной из основных задач Правительства КР является не только сохранение интеллектуальных ресурсов страны, но и создание дальнейших условий для их развития.

Для этого со стороны правительства нужно разработать и реализовать комплексные программы. На наш взгляд, данная программа должна состоять

из следующих блоков:

- программа развития дошкольного образования;
- программа развития общего образования;
- программа развития профессионально-технического, среднего и высшего профессионального образования;
- программа развития национальной науки.

Реализацию программы дошкольного образования необходимо провести за счет государственного бюджета и нужно определить дополнительные финансовые источники. Дополнительные финансовые источники в основном состоят из благотворительных средств. Финансовые проблемы можно регулировать и решить через специальные утвержденные законы путем предоставления налоговых льгот организациям, оказывающих благотворительную помощь дошкольным учреждениям.

А по реализации общеобразовательной программы в государстве необходимо провести кардинальные систематические изменения и реформы.

В данное время в государстве реализуется 11 летняя общеобразовательная система. На наш взгляд целесообразно реализовать обязательное государственное образование до 4 класса, общее образование до 9 класса. Сэкономленные затраты можно расходовать на повышение заработной платы учителей, на укрепление материально-технической базы школ и др. Это в свое время повысит качество преподавания. Наряду с этим необходимо предоставить широкую возможность частным школам.

При реализации третьей программы имеется необходимость полного пересмотра системы на уровне правительства. Для подготовки специалистов профтехобразований каждый год государством выделяются 15000 бюджетных мест. Сокращением бюджетных мест минимум на половину и направление этих расходов на решение экономических проблем работников образования дает наиболее положительные результаты.

На развитие высших и средних образовательных учреждений значимую роль играют их специальные средства. Потому что около 90% средств от общего дохода учебных заведений составляют средства, поступающие от студентов контрактного обучения. Но, учебные заведения не имеют право самостоятельно распоряжаться этими средствами.

Согласно сегодняшнему правилу средства на контрактное обучение сначала поступают на банковские счета. После, учебные заведения на свои расходы могут получить их только по заявкам. Учебные заведения формально владеют денежными средствами, поступающими от контрактного обучения.

Заработная плата профессорско-преподавательского состава, оснащение материально-технической базы университета современным оборудованием, культурно-массовые мероприятия, социальные льготы, финансирование командировок, научно-исследовательские работы, коммунальные платы и другие расходы в основном производятся за счет специальных средств.

В связи с этим возникает необходимость предоставления университетам права свободного распоряжения своих средств. Такое правило способствует

развитию учебных заведений.

Каждый год от потребностей университета остается определенная сумма в виде остаточных средств. Ограничены права университета свободного использования данных средств. Иначе говоря, для развития учебного заведения университет не сможет заниматься предпринимательской деятельностью и не вправе создавать фонд. От таких ограничений прав высшие учебные заведения теряют большие суммы.

Если, время (годы) обозначим буквой  $T$ , объем средства на депозит - буквой  $A$ , объем средства на депозит в следующем году – буквой  $V$  и возможные дополнительные средства - буквой  $(S)$ , то можно построить модель развития социального комплекса в следующем виде.

$$S = (A+V): 8,33 \quad (5.1)$$

Через построенную модель, в Кыргызско-Узбекском университете определены (321788409 сом) возможные дополнительные средства дохода вуза с 12% ставкой банка за последние 10 лет. Это потеря не только одного учебного заведения, а государства тоже. Потому что, поступившие в банк деньги, остаются без какого-либо движения. Учебные заведения по своему усмотрению не смогут распределить эти средства. В связи с этим, согласно применяемому опыту в зарубежных странах, всех учреждений в области образования и науки, которые ведут деятельность на контрактной основе по направлениям общего, среднего и высшего профессионального образования, целесообразно перевести на самофинансирование. Этим, во-первых, создаются предпосылки для улучшения социального положения работников, во-вторых, создаются условия для улучшения качества образования и укрепления учебно-материальной, технической базы вузов, в-третьих, развивая научно-исследовательскую работу, вносят большой вклад в развитие страны и тем самым можно пополнить казну университета дополнительными денежными средствами.

На основе статистических данных (ежегодный остаток средств за 10 лет) Кыргызско-Узбекского университета рассмотрен на практическом аспекте построения модели через временной ряд  $(t)$ .

Для этого определяется зависимость объема депозита  $(Z)$  Кыргызско-Узбекского университета от временных параметров. Из графика видно, что уравнения имеет следующий вид:

$$Z=a_0+a_1t \quad (5.2.)$$

Здесь необходимо определить параметры  $a_0$  и  $a_1$ . Для оценки  $a_0$  и  $a_1$  воспользуемся методом наименьших квадратов. Суть данного метода заключается в следующем:

$$\text{Построим такую функцию: } F= \Sigma(Y - a_0 - a_1t)^2 \rightarrow \min \quad (5.3.)$$

Здесь, считая  $a_0$  и  $a_1$  как переменные, возьмем частное производное:



$$\left. \begin{aligned} \frac{\partial F}{\partial a_0} &= -2 \sum (Y - a_0 - a_1 x) \\ \frac{\partial F}{\partial a_1} &= -2 \sum (Y - a_0 - a_1 x)x \end{aligned} \right\} \quad (20)$$

Систему (5.4.) приравняв к нулю, сделаем некоторые математические преобразования и получим:

$$\begin{cases} \sum Y = na_0 + a_1 \sum t \\ \sum Yt = a_0 \sum t + a_1 \sum t^2 \end{cases} \quad (5.5)$$

Данную систему уравнений решаем применяя один из экономико-математических методов и получим следующее уравнение:

$$\begin{cases} 212,463001 = 10a_0 + 55a_1 \\ 1625,67314 = 55a_0 + 376a_1 \\ a'_1 = 6.22 \quad a'_0 = -12.962 \\ z = -12.962 + 6,22 t \end{cases} \quad (5.6)$$

После получения уравнения регрессии, необходимо проверить на адекватность:

$$\overline{Z_p} = 21,2463$$

$$\overline{Z_\phi} = \overline{Z_p}$$

Разность:

$$Z_\phi - Z_p = 0$$

Значит уравнением (5.6) можно пользоваться в дальнейших расчетах. Результаты проверок на адекватность дает нам перейти на следующий этап расчета. Так как любая зависимость не может выразить полную закономерность взаимосвязи результативного показателя с влияющим фактором, построенное уравнение регрессии (5.6.) может иметь определенную количественную ошибку. Для оценки ошибки уравнения регрессии определяется ошибка аппроксимации, которая определяется через следующую формулу:

$$\varepsilon_n = \frac{1}{n} \sum \frac{|Z_\phi - Z_p|}{Z_\phi} * 100\% \quad (5.7.)$$

Исходя из этого, можно предсказать, что ошибка аппроксимации уравнения регрессии (5.6) отклоняется в пределах до 1,22 %.

Таким образом, нами получена однофакторная эконометрическая модель в виде: (5.6.)  $Z_n = -12.962 + 6.22 t$   
где  $Z$  – объем депозита;  $t$  - время.

Полученная эконометрическая модель способствуют осуществлению прогнозных расчетов и ее можно использовать на динамику в ближайшем будущем. Для этого на основании выше полученных уравнений регрессии осуществляем прогноз объем депозита на следующие годы через временный ряд.

$$Z_n = -12.962 + 6.22 t$$

$$Z_{2017(11)} = -12,962 + 6,22 \cdot 11 = 55,458 \text{ млн. сом}$$

$$Z_{2018(12)} = -12,962 + 6,22 \cdot 12 = 61,678 \text{ млн. сом}$$

$$Z_{2019(13)} = -12,962 + 6,22 \cdot 13 = 67,898 \text{ млн. сом}$$

$$Z_{2020(14)} = -12,962 + 6,22 \cdot 14 = 74,118 \text{ млн. сом}$$

$$Z_{2021(15)} = -12,962 + 6,22 \cdot 15 = 80,338 \text{ млн. сом}$$

Таким образом, представленный прогноз значения депозита по Кыргызско-Узбекского университета на 2017-2021 гг. могут служить инструментарием или источником информации для управляющих и планирующих органов данного ВУЗа. Эти прогнозные данные могут быть источником развития социального вопроса сотрудников Кыргызско-Узбекского университета.

В случае реализации возможностей заработка вузами дополнительных денежных средств, то в высших учебных заведениях, наряду с качественным преподаванием, существенно продвигается проведение научно-исследовательских работ.

Учитывая, что научно-исследовательские работы в основном ведутся в научно-исследовательских институтах и в университетах, то решение этих проблем можно реализовать через специальный счет учебных заведений. Для этого согласно специально разработанных положений появится возможность объявления конкурсов среди ученых по реализации научных проектов и полученных результатов внедрять в производство. Налаженное производство станет будущим развития социального комплекса. Оплачивая расходы научных командировок ученым, достигается обмен опытом стран ближнего и дальнего зарубежья, создаются условия реализации международных проектов. Этим учебным заведениям открывается широкая возможность для привлечения дополнительных инвестиций.

Полноценная реализация вышерассмотренных программ служит как основной инструмент развития направлений образования и науки, являющихся важным фактором социального комплекса. Также, приведенные предложения важны не только для развития образовательной и научной отрасли, они имеют значимость и для развития других отраслей социального комплекса (здравоохранение, пенсионное обеспечение и т.д.).

## **ВЫВОДЫ И ПРЕДЛОЖЕНИЯ**

Теоретические, методологические и практические положения диссертационной работы, наряду с дополнением исследовательской базы проблем социального комплекса, направлены на решение значимых научных вопросов, на улучшение социального комплекса и повышение уровня жизни населения.

В диссертационной работе широко рассмотрены теоретические, методологические положения социального обеспечения, проведен тщательный

анализ отраслей социального комплекса. Наряду с этим по развитию социального комплекса предлагается разъясненный (детальный) список мероприятий. В связи с этим предлагаем следующие выводы и даны предложения:

1. Установлено, что социальное обеспечение населения играет важную роль в воспроизводственном процессе, создавая материальную оболочку нормальной жизнедеятельности людей. При этом возникающие проблемы во многом носят региональный характер, что предлагает повышение ответственности местных органов самоуправления за объемы и темпы развития социальных услуг, за финансовое и материальное состояние социального комплекса в целом.

2. Имеются различные формы развития социального комплекса, которые в совокупности представляют комплексную проблему, охватывающую широкий круг проблем. Решение возникающих проблем в социальном комплексе осуществляется путем реализации различных инновационных программ на разных уровнях управления начиная с предприятия и местного органа управления, кончая государственным управлением.

3. Предложена в теоретико-методологическом плане, модель финансовых балансов развития социального комплекса. Предложенная модель обеспечивает экономическую независимость регионов. Выявлена закономерность, согласно которой, чем выше степень развитости регионов, тем больше ресурсов для финансирования степени их экономической самостоятельности в обеспечении социального комплекса и шансов повышения уровня и качества жизни населения.

4. Развитый уровень объектов социальной инфраструктуры положительно влияет на результативность производства и дает возможность в обеспечении повышения уровня жизни населения. Обеспеченность населения с услугами социальных инфраструктур в регионах страны не одинаково. Уровень обеспечения сельской местности с услугами объектов социальных инфраструктур в 1,5-2 раза ниже чем, в городах.

5. Миграционный процесс как основной показатель влияет (положительно и отрицательно) на состоянии демографии населения, этнической структуре народов страны, на направления народного хозяйства, на развитие социального комплекса Кыргызской Республики.

6. Основная проблема образовательной сферы – это нехватка учителей в общеобразовательной школе, слабая материально-технической базы и низкий уровень подготовки специалистов в средних и высших учебных заведениях, а также плохая связь между требованием секторов реальной экономики и подготовкой кадров.

7. Сфера здравоохранения Кыргызской республики находится в очень сложном кризисном состоянии. Для сохранения минимального уровня оказания бесплатной медицинской помощи необходимо в 2,5-3 раза увеличить бюджет здравоохранения. За последние 15-20 лет основные показатели сферы здравоохранения ухудшились. По республике 625 сел не обеспечены

медицинскими учреждениями, где проживают 7,7-8 % населения республики.

8. В предстоящий период нужно увеличить объем социальных трансфертов и расходы на социальный комплекс. Для этого в нашей республике имеются достаточные возможности. Это прежде всего, эффективное использование средств бюджета, социального фонда, бюджета предприятий и внебюджетных средств. В связи с этим в диссертации предложены реальные пути сокращения государственных расходов на аппарат управления, получения прибыли собственными силами на уровне местных органов самоуправления и повышения на социальные нужды расходов учреждений и предприятий.

9. Основными инновационными направлениями развития и регулирования социального комплекса Кыргызской Республики являются:

- а) преодоление бедности и повышение уровня жизни населения;
- б) укрепление и улучшение материальной базы социального комплекса;
- в) основные направления государственной политики по налаживанию и регулированию миграционного процесса.

Комплексное решение все вышеперечисленных направлений даст возможность решить социально-экономические проблемы населения и должно стать политикой государства о заботе граждан.

10. Главным фактором развития социального комплекса республики выступает социальная мобилизация сельских жителей. Для решения вопросов социального комплекса нужна продуманная и перспективная стратегия социальной мобилизации. Стратегия развития социальной мобилизации, предложенная в нашей работе, включает в себя основные задачи и цели организации социальной мобилизации, принципы государственной политики, проводимые в регионах по социальной мобилизации, направления государственной и муниципальной политики по региональной и социальной мобилизации, этапы создания общественных организаций в регионах, организацию, налаживание и финансирование деятельности общественных организаций и ожидаемые результаты от их деятельности.

11. Еще одна из важных проблем, развитие социального комплекса решение вопросов образовательного процесса и национальной науки Кыргызской республики. Для этого нами предложено правительству Кыргызской Республики разработать план мероприятий, который состоит из четырех (программа для дошкольного образования, программа для общего образования, программа для профессионально-технического, среднеспециального и высшего образования и программа для введения национальной науки) основных программ.

Согласованное решение перечисленных выше проблем, концентрация и мобилизация всех имеющихся ресурсов, координация деятельности всех структур социального комплекса, проведение целенаправленной и комплексной работы позволят преодолеть негативные тенденции в социальном комплексе и создать условия для достойного социального обеспечения жизни жителей Кыргызской Республики.

### **Опубликованные труды по теме диссертации:**

1. Инновационная деятельность АПК Ошской области, 2006г. Вестник Ошского Государственного университета, 158-161 б., 0,3 б. т.
2. Прогнозирование научно-технического прогресса - основы интенфикации сельского хозяйства, Журнал «Наука, образование, техника», №3 2006 г., 41-43 б., 0,3 б.т.
3. Научно-технический прогресс - основы интенфикации сельского хозяйства, Журнал «Наука, образование, техника», №3 2006г., 43-44 б., 0,3 б.т.
4. Улучшение организации водоснабжения – как рациональный путь эффективного использования земельных ресурсов, Журнал «Наука, образование, техника», №2 2008г., 112-114 б., 0,3 б. т.
5. Совершенствование инновационной деятельности аграрного сектора южного региона Кыргызстана, Вестник РГСУ №6 2008г., Москва, 19-22 б., 0,2 б.т.
6. Проблемы кадрового обеспечения АПК, Вестник РГСУ №6 2008г., Москва, 32-35 б., 0,2 б.т.
7. Анализ экономических показателей сельского хозяйства, Вестник РГСУ, №8, 2010г., Москва, 47-50 б., 0,35 б.т.
8. Организация использования земельных ресурсов Кыргызстана, Вестник ЮО НАН КР, №1, 2011г., Ош, 150-154 б., 0,2 б.т.
9. Кыргызстандагы пенсиялык системаны жакшыртуунун жолдору, «Экономический вестник», №4, 2011г., Бишкек, 23-26 б., 0,3 б.т.
10. Улучшение государственного содействия предпринимательской деятельности в аграрном секторе, Воронежской Гос. унив., Матер. межд. практ. конф., 2012г., 306-310 б., 0,2 б.т.
11. Социалдык өнүгүүнүн аймактык өзгөчөлүктөрү, «Экономика и статистика», №1, 2012г., г. Бишкек, стр. 47-50, 0,4 б.т.
12. Преодоление бедности и повышения уровня жизни населения – основной путь улучшения социального обеспечения, Воронежской Гос. унив., Матер. межд. практ. конф., апрель-2012г., 108-111 б., 0,25 б.т.
13. Кыргыз республикасындагы социалдык инфраструктура объектилеринин абалы, «Экономический вестник», №1, 2012г., Бишкек, 80-83 б., 0,4 б.т.
14. Пути улучшения социального развития в регионах, Түштүк Корея элдик республикасы, стр., 1,2 б.т.
15. Политика регулирования занятости населения и сокращение безработицы в условиях рынка, Г. Саратов, Сборник научных трудов, 2012г., 108-111 б., 0,25 б.т.
16. Пути укрепления материальной базы социальной сферы, г. Воронеж, Сборник научных трудов, 2012г., стр. 108-111, 0,4 б. т.
17. Кыргыз Республикасынын айыл жеринин социалдык-экономикалык өнүгүүсүнө таасир этүүчү факторлор, «Наука и новая технология», №2, 2012г., Бишкек, 157-159 б., 0,2 б.т.

18. Специфические закономерности переходного периода в отношениях занятости, г. Воронеж, Сборник научных трудов, 2012г., 108-111 б., 0,5 б.т.
19. Кыргыз Республикасынын социалдык тармактарындагы экономикалык көйгөйлөрү (монография), Бишкек, Илим басмаканасы, 2013-ж, 248 бет, 16 б.т.
20. КМШ өлкөлөрүнүн социалдык өнүгүү тажырыйбалары, Бишкек-2014-ж, "Экономика жана статистика", №1.55-59 бет, 0,5 б.т
21. Социалдык тармактардын мамлекеттик бюджет тарабынан каржыланышы, "Известия ВУЗов Кыргызстана", Бишкек-2015, №9, 64-66 стр., 0,3 б.т
22. Producing powders of agricultural products with the use of solarenergy, Малайзия, «Programme & Abstracts» ICCI 2015, 2<sup>nd</sup> International Conference on Crop Improvement на тему «Sustainability through Leading-edge Technology» стр. 52, 0,1 б.т
23. Аймактык миграция процесси жана анын социалдык өнүгүүгө тийгизген таасири, Журнал «Известия ВУЗов Кыргызстана», Бишкек-2015-ж., №9, 77-79-бет, 0,3б.т
24. Социалдык өнүгүүнүн теориялык түшүнүктөрү, "Известия ВУЗов КР", Бишкек-2016-ж., №1, 81-84-беттер , 0,4 б.т
25. Стратегия и тактика реформы социального обеспечения, Журнал «Актуальные проблемы гуманитарных и естественных наук» №3 (часть2) Москва-2016г., 0,6 б.т
26. Основные принципы организации социальной защиты, INTERNATIONAL SCIENTIFIC PERIODICAL «MODERN FUNDAMENTAL AND APPLIED RESEARCHES», стр. 162-167, 0,5 б.т
27. Информационное обеспечение принятие оптимальных управленческих решений, Журнал «Синергия» 2016г., 0,3 б.т.
28. Международный опыт стимулирования инвестиционной деятельности, Вестник РГСУ г Ош, издание «Интер наука», г. Москва 2016г., 0,5б.т.
29. Система финансиров социального обеспечения населения КР, Территория науки, Воронеж – 2016-ж., №2, 118-125- стр, 0,5 б.т.
30. Информационное обеспечение экономико-математического анализа, Территория науки, Воронеж – 2016-ж., №1, 119-124-стр., 0,5 б.т.
31. Роль интеграции и группирование в обеспечении устойчивого экономического роста, Международный журнал, Concept of Innovational Development of Entrepreneurial Potential of Small Enterprises "Contributions of Economics" (2016)
32. Совершенствование инновационной деятельности аграрного сектора южного региона Кыргызстана, «Вестник современной науки» Научно – экономический журнал, г. Волгоград 2016г., 0,3 б.т.
33. Международный опыт стимулирования инвестиционной деятельности, Вестник РГСУ г Ош, издание «Интер наука» Москва-2016г., 0,5 б.т.
34. Формирования современной системы организации социального

- обеспечение в КР, Регион: государственное и муниципальное управление 2016.№4 (8). С.10, 0,5 б.т.
35. Concept of Innovational Development of Entrepreneurial Potential of Small Enterprises Концепция инновационного развития предпринимательского потенциала малых предприятий, Международный журнал Concept of Innovational Development of Entrepreneurial Potential of Small Enterprises "Contributions of Economics" (2016),
36. Источники и методы финансирования социального обеспечения и их региональные особенности, Сборник научн. трудов по материалам межд. научно-практ. конф., «Актуальные вопросы в научной работе и образов. деятельности», РФ, Тамбов -2016 г., стр.90-97, 0,8 б.т.
37. Региональные аспекты формирования трудовых ресурсов в условиях нестабильности, Журнал «Синергия» 2016-г., Т.2. ,№ 53, стр. 201-205, 0,5 б.т.
38. Проблема формирования адаптивной финансовой политики государства в условиях нестабильности, Журнал «Синергия» 2016-г., Т.2., № 55. стр. 92-97, 0,8 б.т.
39. Значение маркетинга в различных сферах экономики в современных условиях хозяйствования, Журнал «Синергия» 2016-г., Т.2., № 5., стр. 34-40, 0,8 б.т.
40. Совершенствование финансовой политики как фактор экономической стабильности государства, Устойчивое развитие науки и образования 2016.г., № 2, С.55-60, 0,5 б.т.

**Райымбаев Чаткалбай Кенейбаевичтин “Кыргыз Республикасынын социалдык комплексиндеги экономикалык көйгөйлөрдү чечүүнүн инновациялык жолдору” деген темадагы 08.00.05 – Экономика жана эл чарбасын башкаруу адистиги боюнча экономика илимдеринин доктору окумуштуулук даражасын изденип алуу үчүн жазылган диссертациялык ишинин**

**РЕЗЮМЕСИ**

**Өзөктүү сөздөр:** аймактык социалдык өнүгүү, социалдык инфраструктура, социалдык камсыздоо, калктын жашоо деңгээли, социалдык мобилизация, пенсиялык камсыздоо, билим берүү деңгээли, саламаттыкты сактоо тармагынын абалы, коомдук уюмдар, миграциялык саясат.

**Изилдөөнүн объектиси** болуп облустардын, Бишкек жана Ош шаарларынын кесилишинде көрсөтүлгөн Кыргыз Республикасынын социалдык тармактары саналат.

**Изилдөөнүн максаты** социалдык өнүгүүнүн тенденцияларын жана мыйзам ченемдүүлүктөрүн ачып көрсөтүүнүн негизинде, Кыргыз Республикасынын аймактарында социалдык тармактарды өнүктүрүүнүн негизги багыттарын иштеп чыгуу, өлкөнүн социалдык тармактарын уюштуруунун теориялык жана практикалык негиздерин изилдөө, ошону менен бирге аймактарда калкты социалдык жактан камсыздоону жакшыртуу боюнча илимий жактан негизделген сунуштамаларды, теориялык жана практикалык рекомендацияларды иштеп чыгуу саналат.

**Изилдөө ыкмалары:** Экономикалык-статистикалык анализ, аналитикалык ыкма, эсептик баа берүүлөр жана салыштырма анализ.

**Алынган жыйынтыктар:** Теориялык багытта «Аймактык өзөн-өзү башкаруу», «Социалдык инфраструктура» түшүнүктөрү тереңдетилди. Социалдык комплексти өнүктүрүүнүн факторлору, инновациялык-инвестициялык саясат жана методикалык аспектиси такталды. Социалдык инфраструктура объектилери, миграция процесси өнүгүүнүн көрсөткүчү катары каралды жана каржылоо булактары аныкталды. Калкты социалдык жактан камсыздоонун динамикалык өнүгүүсүнө, социалдык инфраструктуралардын өнүгүү деңгээлине, билим берүү, саламаттыкты сактоо тармактарынын абалына баа берилип талдоо жасалды. Жакырчылыкты жоюу, материалдык базаны чыңдоо, миграция процессин жөнгө салуу боюнча негизги багыттар белгиленди жана калкты социалдык жактан мобилизациялоонун стратегиялык жолдору иштелип чыкты. Ошондой эле билим берүү жана илим тармагын жакшыртуунун жолдору сунушталды.

**Колдонуу тармагы:** Диссертациялык иштеги негизги корутундулар жана сунуштамалар, борбордук жана жергиликтүү башкаруу органдары тарабынан, социалдык комплексти өнүктүрүү боюнча келечек программаларды жана концепцияларды иштеп чыгууда колдонулушу мүмкүн.

Сунушталган социалдык комплекстеги чарба субъектилери менен мамлекет жана коомдук уюмдардын ортосундагы калкты биргелешип колдоого негизделген социалдык камсыздоо системасы, Ош шаарынын жана Ош облусунун иш алып барууларында, практикалык жактан колдонулду.



## РЕЗЮМЕ

**диссертационной работы Райымбаева Чаткалбая Кенейбаевича на тему “Инновационные пути решения экономических проблем в социальном комплексе Кыргызской Республики”, представленной на соискание ученой степени доктора экономических наук по специальности 08.00.05 – экономика и управление народным хозяйством.**

**Ключевые слова:** социальное развитие регионов, социальная инфраструктура, социальное обеспечение, уровень жизни населения, социальная мобилизация, пенсионное обеспечение, образовательный уровень, состояние здравоохранения, общинные организации, миграционная политика.

**Объект исследования:** социальная сфера КР, представленная в разрезе областей, а также – городов Бишкек и Ош.

**Предметом исследования:** региональные проблемы развития социальной сферы Кыргызской Республики.

**Цель исследования:** разработка основных направлений развития социальной сферы регионов Кыргызской Республики на основе выявления тенденций и закономерностей ее развития, исследования теоретических и практических основ организации социальной сферы республики, а также разработка научно-обоснованных предложений и практических рекомендаций по улучшению социального обеспечения населения в регионах республики.

**Методы исследования:** Экономико-статистический анализ, аналитические методы и метод сравнительного и системного анализа.

**Полученные результаты:** В теретическом плане углублено понятие “Социальная инфраструктура”. Раскрыты сущность и содержание социального обеспечения населения в системе территориального управления, определены источники финансирования и методы социального обеспечения с учетом региональных особенностей. Произведен анализ динамики развития социального обеспечения населения, анализировано состояние объектов социальной инфраструктуры, а также оценены состояние и перспективы образовательных и медицинских услуг. Предложены пути повышения уровня развития социальной сферы за счет сокращения бедности и повышения уровня жизни населения, укрепления материальной базы, а также развития социальной мобилизации в сельской местности.

**Область применения:** Основные выводы и рекомендации могут быть использованы центральными и местными органами управления при разработке концепции и перспективных программ развития социальной сферы. Предложенная система социального обеспечения населения, которая базируется на согласовании поддержки населения в социальной сфере между хозяйствующими субъектами, государством и общественными организациями нашла практическое применение в работе мэрии г.Ош и государственной администрации Ошской области Кыргызской Республики.

## RESUME

**to the dissertation work of Raiymbaev Chatkalbai Keneibaevich on the following theme “Innovative ways of solving economic problems of social complex of the Kyrgyz Republic” presented for inception of scientific degree doctor of economy science on specialty 08.00.05 - Economics and management of national economy**

**Key words:** social complex, social development of the regions, social infrastructure, social security, standard living of the population, social mobilization, pensioners security, educational level, condition of public health services, social portrait of village, communal organizations, migration policy.

**Object of research:** the social complex of the Kyrgyz Republic submitted in a regional section, and also – in cities Bishkek and Osh

**Subject of research** is development of economical problems in social complex of the Kyrgyz Republic.

**Aim of research:** development of basic fields of the social complex of the Kyrgyz Republic on the basis of outcrop tendencies and its development legitimacy, research of theoretical and practical basis of social republican complex organization, and also development scientifically proved proposals and practical recommendations on improvement social security of population in the regions of the republic.

**Methods of research:** Economy-statistic analyze, analytical methods and method of comparative and systematic analyze.

**Received results:** In theoretical plan were deepen the notion “Regional self management” and “Social infrastructure”. Has been proved facts, innovative-investment policy and scientific-methodological aspects of the Kyrgyz Republic’s social complex development. Analyzed the condition of social infrastructure objects and migration process and also defined the resources of social complex finance. Were made retrospective analyze of dynamic development of social security and estimated the condition of educational and medical services. Suggested innovative ways of development of social complex of the Kyrgyz Republic because of decreasing the poverty, improvement of material base, state regulation of migration processes, development of social mobilization in the rural area and also improvement of educational and scientific programs on governmental level.

**Usage fields:** General conclusions and recommendations may be used by central and local organs of management in development of the concept and perspective programs of the social complex. Suggested system of social provision of population, which is based on agreement of support of population in social sphere between owning properties, state and public organizations has found practical usage in the work of city hall of Osh and Osh region of the Kyrgyz Republic.

Подписано в печать 12.08.17 г. Формат 60х84 <sup>1</sup>/<sub>16</sub>  
Бумага офсетная. Гарнитура «Times». Объем 2,75 п.л.  
Печать офсетная. Тираж 100 экз.  
Отпечатано в ОсОО «Аракет-Принт»