

**Б. Н. ЕЛЬЦИН атындагы КЫРГЫЗ-ОРУС СЛАВЯН УНИВЕРСИТЕТИ**  
**К. КАРАСАЕВ атындагы БИШКЕК МАМЛЕКЕТТИК УНИВЕРСИТЕТИ**

Диссертациялык кеңеш 08.23.672

**Кол жазма укугунда**

**УДК: 331.5 (575.2)**

**Бакиров Ержан Амангельдиевич**

**Социалдык инфраструктура региондун эмгек ресурстарын  
калыптандыруунун фактору катары**

08.00.07-эмгек экономикасы жана демография

экономика илимдеринин кандидаты  
окумуштуулук даражасын изденип алуу үчүн жазылган

**Авторефераты**

**Бишкек – 2023**

Диссертациялык иш И. Арабаев атындагы Кыргыз мамлекеттик университетинин алдындагы экономика жана менеджмент институтунда аткарылды.

**Илимий жетекчиси:**

**Кочербаева Айнура Анатольевна,**  
экономика илимдеринин доктору, профессор, Б. Н. Ельцин атындагы Кыргыз-Россия Славян Университетинин менеджмент кафедрасынын профессору

**Расмий оппоненттер:**

**Савина Светлана Евгеньевна,**  
экономика илимдеринин доктору, профессор, К. Карасаев атындагы Бишкек мамлекеттик университетинин экономикалык программалар жана башкаруу кафедрасынын профессору

**Лукьянец Артем Сергеевич,** экономика илимдеринин кандидаты, Россия Илимдер академиясынын калкты изилдөө федералдык илимий-изилдөө борбору институтунун жетектөөчү илимий кызматкери (Москва ш., Россия)

**Жетектөөчү уюм:**

М. Рыскулбеков атындагы Кыргыз экономикалык университетинин экономикалык мамилелер боюнча илимий-изилдөө институтунун, экономика жана эл аралык кафедрасы, дареги: 720033, Кыргыз Республикасы, Бишкек ш., Тоголок Молдо көч., 58

Диссертацияны коргоо 2023-жылдын 27- декабрында саат 16 - 00 өтөт. Б. Н. Ельцин атындагы Кыргыз-Россия Славян университетинин жана К. Карасаев атындагы Бишкек мамлекеттик университетинин алдындагы экономика илимдеринин доктору (кандидаты) окумуштуулук даражасын коргоо боюнча уюштурулган Д. 08.23.672 диссертациялык кеңешинин отурумунда өтөт. Дареги: 720000, Кыргыз Республикасы, Бишкек ш., Киев көчөсү, 44.

Диссертацияны коргоонун онлайн трансляциялоонун идентификациялык коду: <https://vc.vak.kg/b/082-s6p-fai-vhb>

Диссертация менен Кыргыз-Россия Славян университетинин (720000, Бишкек ш., Киев көчөсү, 44,) жана К. Карасаев атындагы Бишкек мамлекеттик университетинин (720044, Бишкек шаары, Чынгыз Айтматов проспекти, 27) китепканаларынан жана ошондой эле <https://vak.kg> сайтынан таанышууга болот.

Автореферат 2023- жылдын 27- ноябрында таркатылды.

Диссертациялык кеңештин  
окумуштуу катчысы  
Э. И. К., доцент



Рысалиева Г.О.

## ИШТИН ЖАЛПЫ МҮНӨЗДӨМӨСҮ

**Изилдөө темасынын актуалдуулугу.** Социалдык инфраструктура региондун эмгек ресурстарын калыптандырууда маанилүү ролду ойнойт жана бул азыркы дүйнөдө актуалдуу жана маанилүү тема болуп саналат. Эмгек ресурстары региондук Экономиканы өнүктүрүүнүн негизги факторлорунун бири болуп саналат, анын өндүрүмдүүлүгүн жана атаандаштыкка жөндөмдүүлүгүн камсыз кылат. Бирок алардын калыптанышы жана натыйжалуу пайдаланылышы региондун жашоочуларын жашоо үчүн зарыл шарттар менен гана камсыз кылбастан, жалпысынан калктын жашоо сапатына таасир этүүчү билим берүүнү, саламаттыкты сактоону, маданиятты, спортту, социалдык камсыздандырууну камтыган социалдык инфраструктуранын болушу жана жеткиликтүүлүгү менен тыгыз байланышкан.

Теманын актуалдуулугу көп уюлдуу дүйнөдө жана өсүп жаткан атаандаштыкта аймактар туш болгон заманбап чакырыктарга байланыштуу. Эмгек ресурстарын өнүктүрүү жана алардын сапатын жогорулатуу региондорду туруктуу жана туруктуу өнүктүрүүнү камсыз кылуу үчүн артыкчылыктуу милдеттер болуп калат. Өнүккөн социалдык инфраструктура эмгек ресурстарын калыптандырууда маанилүү ролду ойнойт жана жумушчу күчүнүн ден соолугун жана квалификациясын камсыз кылат, ошондой эле чыгармачыл жана инновациялык потенциалды өнүктүрүүгө көмөктөшүүчү маданий чөйрөнү түзөт.

Бул контекстте региондун эмгек ресурстарын калыптандырууга социалдык инфраструктуранын таасирин изилдөө өнүгүүнүн натыйжалуу стратегияларын иштеп чыгуу үчүн өтө маанилүү болуп калат. Бул изилдөө региондогу социалдык инфраструктуранын учурдагы абалын гана эмес, калктын жашоо жана эмгек шарттарын жакшыртуу үчүн потенциалды да аныктоого мүмкүндүк берет, бул өз кезегинде туруктуу социалдык-экономикалык өнүгүүгө жетишүүгө өбөлгө түзөт.

Ошентип, коомдук объектилерди түзүү, калыптандыруу жана пайдалануу маселеси, анын коомдук турмуштун ар кандай компоненттери менен болгон мамилеси, экономикалык мамилелердин иштеши жана өркүндөтүлүшү, анын ролу актуалдуу болуп саналат жана аны изилдөө зарылдыгын белгилейт.

**Диссертациянын темасынын артыкчылыктуу илимий багыттар, ири илимий программалар (долбоорлор) жана билим берүү жана илимий мекемелер тарабынан жүргүзүлүп жаткан негизги илимий-изилдөө иштери менен байланышы.** Диссертациялык изилдөөнүн темасы 2018-2040-жылдарга Кыргыз Республикасын өнүктүрүүнүн Улуттук стратегиясына; 2018-2022-жылдар мезгилине Кыргыз Республикасынын аймактык саясатынын концепциясына; 2022-2026-жылдарга Кыргыз Республикасына инвестицияларды тартуу боюнча программага, ошондой эле И.Арабаев атындагы Кыргыз мамлекеттик университетинин илимий изилдөөлөрдүн комплекстүү темасына түздөн-түз байланыштуу.

**Изилдөөнүн максаты жана милдеттери.** Диссертациялык изилдөөнүн максаты социалдык инфраструктурада эмгек ресурстарынын көбөйүшүн

изилдөө үчүн теориялык-методологиялык ыкмаларды иштеп чыгуу болуп саналат.

Бул диссертациялык изилдөөнүн максаты эмгек ресурстарын калыптандырууда социалдык инфраструктураны өнүктүрүү факторлорун теориялык негиздөө жана аныктоо, социалдык инфраструктураны өркүндөтүү боюнча чараларды жана сунуштарды иштеп чыгуу жана социалдык инфраструктураны өнүктүрүүнү жогорулатуу жолдорун жана эмгек ресурстарын калыптандырууга анын таасирин аныктоо болуп саналат.

Диссертациялык иште жогорудагы максат төмөнкү маселелерди чечүүнү камтыйт:

- эмгек ресурстарын калыптандырууда социалдык инфраструктуранын теориялык маселелерин изилдөө; социалдык инфраструктуранын эмгек ресурстарын түзүү менен өз ара байланыштарын жана эмгек ресурстарын түзүүгө таасир этүүчү факторлорду аныктоо; экономикалык мамилелерде эмгек ресурстарынын ролун ачуу;

- социалдык инфраструктураны жана эмгек ресурстарын түзүүнү талдоого методологиялык ыкмаларды аныктоо;

- эмгек ресурстарын калыптандыруунун абалына, өнүгүү тенденцияларына статистикалык талдоо жана баалоо жүргүзүү;

- Кыргыз Республикасынын иш менен камсыз болгон калкынын санына ар кандай факторлордун таасиринин даражасын көп сандаган корреляциялык-регрессиялык талдоону негиздөө;

- социалдык инфраструктураны өнүктүрүүнү өркүндөтүүнүн негизги багыттарын жана анын эмгек ресурстарын калыптандырууга, билим берүү системасын жана билим берүү кызмат көрсөтүү рыногун реформалоого эмгек ресурстарын калыптандыруунун фактору катары таасирин, эмгек ресурстарын калыптандыруунун шарты катары саламаттык сактоо чөйрөсүн өркүндөтүүнү иштеп чыгуу.

**Диссертациялык изилдөөнүн натыйжаларынын илимий жаңылыгы** эмгек ресурстарын калыптандыруу контекстинде социалдык инфраструктуранын негизги теориялык-методологиялык негиздерин иштеп чыгуу жана негиздөө болуп саналат:

- социалдык инфраструктуранын эмгек ресурстарын түзүүгө таасиринин теориялык маселелерин изилдөөнүн негизинде эмгек ресурстарынын социалдык инфраструктурасын аныктоо такталды жана эмгек ресурстарынын сапатына таасир этүүчү факторлор аныкталды;

- социалдык инфраструктуранын өз ара байланышы жана анын эмгек ресурстарын түзүүгө тийгизген таасири аныкталды;

- миграциялык агымдарга таасир этүүчү терс факторлор аныкталды;

- көпчүлүк корреляциялык-регрессиялык талдоонун негизинде биринчи жолу Кыргыз Республикасынын иш менен камсыз болгон калкынын санына негизги факторлордун (экономикалык өсүш, билим берүү, саламаттыкты сактоо ж. б.) таасир этүү деңгээли аныкталган;

– саламаттык сактоо чөйрөсүн өркүндөтүүнү жана билим берүү системасын реформалоону, ошондой эле калк үчүн социалдык кызматтардын жеткиликтүүлүгүн жакшыртууну эске алуу менен социалдык инфраструктураны өнүктүрүүнү өркүндөтүүнүн негизги багыттарынын практикалык сунуштары иштелип чыкты;

**Алынган жыйынтыктардын практикалык мааниси.** Алынган изилдөө жыйынтыктары эмгек ресурстарынын топтолушуна жана кеңейтилген көбөйүшүнө өбөлгө түзүүчү социалдык инфраструктураны калыптандыруунун жана өнүктүрүүнүн негизги теориялык жана методологиялык аспектилеринде колдонулушу мүмкүн.

Бул изилдөөнүн жүрүшүндө алынган материалдар экономикалык теорияны, эмгек экономикасын, саламаттыкты сактоо экономикасын, билим берүү экономикасын, калк экономикасын жана демографияны, адам ресурстарын башкарууну камтыган ар кандай дисциплиналарды изилдөө үчүн колдонулган окуу процессине киргизилиши мүмкүн. Мындан тышкары, бул материалдар Кыргыз Республикасын өнүктүрүүнүн улуттук программасын жана мамлекеттик социалдык тапшырык программасын, Кыргыз Республикасында эмгек чөйрөсүн өнүктүрүү жана калкты социалдык жактан коргоо программасын ж. б. иштеп чыгууда теориялык жана методологиялык негиз катары кызмат кыла алат.

**Алынган натыйжаларынын экономикалык мааниси** конкреттүү жаңы баалоо индикаторлорун иштеп чыгууда турат, аларды колдонуу региондун эмгек ресурстарын калыптандырууда социалдык инфраструктуранын ролун комплекстүү баалоого мүмкүндүк берет.

#### **Диссертациянын коргоого чыгарылган негизги жоболору:**

1. Социалдык инфраструктуранын аныктамасын автордук тактоо: социалдык инфраструктура бардык билим берүү мекемелерин (мектептер, бала бакчалар) камтыйт..(ооруканалар, поликлиникалар), маданий (музейлер, театрлар).. жана спорттук объекттер (стадиондор, фитнес-борбор..), транспорттук (коомдук транспорт: жол аялдамалары, транспорттук түйүндөр) жана социалдык коммуникациялык тутумдар (коомдук тейлөө борборлору: жарандар ар кандай маселелер боюнча консультация жана жардам ала турган жерлер), алар коомдун жашоо сапатын жакшыртууга жана социалдык-маданий өнүгүүсүнө өбөлгө түзөт.

2. Эмгек ресурстарынын сапатына таасир берүүчү факторлорду демографиялык, социалдык-экономикалык, социалдык-психологиялык, техникалык-технологиялык уюштуруучулук, экологиялык-географиялык деп айырмалоо сунуш кылынат.

3. Миграциялык агымдардын мүнөзүнө таасир этүүчү терс факторлорго автор тарабынан төмөнкүлөр киргизилген: экономикалык мүмкүнчүлүктөрдүн жетишсиздиги жана жогорку жумушсуздук, сапаттуу билим алууга жана саламаттык сактоого жеткиликтүүлүктүн жоктугу, социалдык жарылуулар, демографиялык кырдаалдын туруксуздугу.

4. Жүргүзүлгөн көп факторлуу корреляциялык-регрессиялык талдоонун негизинде Кыргыз Республикасынын иш менен камсыз болгон калкынын

санына негизги факторлордун таасирине баа берилди, атап айтканда: айыл чарба, токой чарбасы жана балык өстүрүү кызматкерлеринин 1 миң адамга көбөйүшү Кыргыз Республикасынын иш менен камсыз болгон калкынын саны орточо 1.095 миң адамга көбөйүшүнө алып келет; иштетүү өндүрүшүнүн (иштетүүчү өнөр жайдын) кызматкерлеринин көбөйүшү Кыргыз Республикасынын иш менен камсыз болгон калкынын саны орточо 2.502 миң адамга көбөйүшүнө алып келет; курулуш кызматкерлеринин 1 миң адамга көбөйүшү Кыргыз Республикасынын иш менен камсыз болгон калкынын санынын орточо 1,103 миң адамга көбөйүшүнө алып келет;

5. Эмгек ресурстарын калыптандырууга алардын таасирин эске алуу менен социалдык инфраструктураны өнүктүрүүнү өркүндөтүүнүн негизги багыттарынын практикалык сунуштары, саламаттык сактоо жана билим берүү чөйрөсүн өркүндөтүүгө, ошондой эле калк үчүн социалдык кызмат көрсөтүүлөрдүн жеткиликтүүлүгүн жакшыртууга багытталган чаралар.

**Изденүүчүнүн жеке салымы.** Бул изилдөөнүн жеке салымы коомдук объектилерди жана эмгек ресурстарынын калыптанышына, анын таасири менен байланышкан методологиялык ыкмаларды теориялык негиздөө болуп саналат. Бул анализ изилдөөнүн негизги түшүнүктөрүн жана принциптерин аныктоого мүмкүндүк берди.

Диссертациялык изилдөө процессинде изденүүчү теориялык аспектилерге жана эмпирикалык маалыматтарга комплекстүү талдоо жүргүзгөн, илимий тыянактар түзүлгөн жана социалдык инфраструктураны өркүндөтүү жана эмгек ресурстарын түзүү боюнча практикалык сунуштар берилген.

Изилдөөнүн жыйынтыктары академик А.Куатбеков атындагы Элдер достугу университетинин (Казакстан, Шымкент шаары), Жумабек Ахметулы Ташенев атындагы университеттин (Казакстан, Шымкент шаары) окуу процессине киргизилди.

Иш менен камсыз болгон калктын санына ар кандай факторлордун таасиринин корреляциялык-регрессиялык талдоосу Кыргыз Республикасынын Эмгек, социалдык камсыздоо жана миграция министрлигинин иш менен камсыз кылууга көмөктөшүү боюнча Бишкек шаардык башкармалыгынын Бишкек шаарынын эмгек рыногунун божомолун иштеп чыгуусунда чагылдырылган.

**Диссертациянын натыйжаларын апробациялоо.** Изилдөөнүн негизги жыйынтыктары жарыяланган илимий-методикалык эмгектерде жана эл аралык, ЖОЖдор аралык жана ЖОЖдор аралык конференцияларда докладдарда камтылган:

"ОИЖ-19 пандемиясынын социалдык - экономикалык кесепеттери" эл аралык илимий-практикалык конференциясынын (Бишкек ш., КРСУ. 2020); "Кыргызстандын экономикасын пандемиядан кийинки жана пандемиядан кийинки мезгилде өнүктүрүү көйгөйлөрү" тегерек столу (Бишкек ш., КРСУ. 2020); "Кыргыз Республикасындагы социалдык - экономикалык тутумдардагы өнүгүүнүн көйгөйлөрү жана келечеги" аттуу ЖОЖдор аралык илимий – практикалык конференция (Бишкек ш., КРСУ). 2021); "стратегиялаштыруунун теориясы жана практикасы" эл аралык илимий-практикалык

конференциясынын берекеси (Бишкек ш., КРСУ – ММУ. Бишкек, Кыргызстан. 2022); Эл аралык жаштар аналитикалык конгрессинде: "чоң Евразиядагы жаштар: потенциал, тобокелдиктер, коопсуздук, кызматташтык" (Бишкек ш.КРСУ. 2022); "чоң Евразия күнү" фестивалы (Бишкек ш., КРСУ, 2022); "чоң Евразия өнөктөштүгү. Күчтөрдү бириктирүү" (Бишкек ш., КРСУ. 2022); "Жашыл экономика жана туруктуу өнүктүрүү" эл аралык илимий-практикалык форумуна (Бишкек ш., КРСУ. 2023); "Евразиядагы Жаңы миграция: интеграциялык процесстер үчүн кесепеттер" эл аралык конференциясынын (Бишкек ш., КРСУ – Ии РАН ФНИСЦ. 2023); "Илим жана жаштар-2023" Республикалык илимий-практикалык конференциясы (Казакстан). Шымкент шаары. Университет. Жумабек Ахмет Уулу Ташен. 2023).

Диссертациялык изилдөөнүн айрым илимий-практикалык жоболору боюнча Кыргыз Республикасынын Эмгек, социалдык камсыздоо жана миграция министрлигинин иш менен камсыз кылууга көмөктөшүү боюнча Бишкек шаардык башкармалыгынан тиешелүү киргизүү актылары алынган.

**Диссертациянын жыйынтыктарынын басылмаларда чагылдыруунун толуктугу.** Изилдөөнүн негизги жыйынтыктары чет өлкөлөрдө жана Кыргыз Республикасында ар кандай илимий жана мезгилдүү басылмаларда жарык көргөн 13 илимий макалада жарыяланган.

**Диссертациянын структурасы жана көлөмү.** Диссертациялык иш шарттуу белгилердин тизмесинен, кириш сөздөн, үч бөлүмдөн, корутундудан, практикалык сунуштамалардан, адабияттардын тизмесинен, тиркемелерден турат. Диссертациянын жалпы көлөмү 167 барак текстти түзөт, анын ичинде 38 таблица, 23 сүрөт.

## **ДИССЕРТАЦИЯНЫН НЕГИЗГИ МАЗМУНУ**

**Кириш сөздө** диссертациянын темасынын актуалдуулугу ачылып, изилдөөнүн максаттары жана милдеттери негизделген, изилдөөнүн натыйжаларынын илимий жаңылыгы жана иштин практикалык жана экономикалык мааниси, изденүүчүнүн жеке салымы жана диссертациянын жыйынтыктарынын апробациясы баяндалган.

**Биринчи бөлүмдө "эмгек ресурстарын калыптандырууда социалдык инфраструктураны изилдөөнүн теориялык маселелери"** регионду өнүктүрүү процессинде социалдык инфраструктуранын теориялык аспектилерин, эмгек потенциалын калыптандыруу менен социалдык инфраструктуранын өз ара байланышын, эмгек ресурстарынын калыптанышына таасир этүүчү факторлорду ачып берет.

Социалдык-экономикалык өнүгүүдөгү социалдык инфраструктура-бул коомдогу адам капиталын өнүктүрүүгө жана турмуштук керектөөлөрдү камсыз кылууга багытталган ар кандай социалдык мекемелердин жана кызматтардын жыйындысы. Бул инфраструктурага билим берүү, саламаттыкты сактоо, маданият, спорт, социалдык камсыздоо жана калктын жашоо сапатына жана эмгек ресурстарына таасир этүүчү башка чөйрөлөр кирет.

"Социалдык инфраструктура" түшүнүгү илимий адабияттарда ар кандай чечмелөөлөргө жана аныктамаларга ээ. Ал изилдөөлөрдүн контекстине жана

акцентине жараша өнүгөт жана өзгөрөт. Ар кандай авторлор социалдык инфраструктураны ар кандай көз караш менен жана ар кандай аспектилерди эске алуу менен изилдешерин түшүнүү маанилүү.

Бул таблицада 1.1. ар кандай авторлордун жана изилдөөчүлөрдүн эмгектеринен "социалдык инфраструктура" түшүнүгүнүн ар кандай аныктамалары келтирилген. Бул аныктамалар түшүнүктү түшүнүүгө ар кандай мамилелерди жана анын региондордун социалдык-экономикалык өнүгүүсүндөгү ролун чагылдырат.

#### 1.1-Таблица-социалдык инфраструктуранын аныктамалары

	аныктамалар
А. Смит [Смит, А. Исследование о природе и причинах богатства народов [Текст] /А.Смит. – М.: Наука, 1993. – Т.2. – 570 с.]	оптималдуу өндүрүштү түзүү үчүн зарыл болгон финансылык инвестицияларга көңүл бурат жана материалдык ресурстарды камсыз кылуунун маанилүүлүгүн баса белгилейт. Ал калктын маданий-тиричилик муктаждыктарын камсыз кылуу боюнча чараларды белгилейт.
С.Г. Важенин [Важенин, С.Г. Социальная инфраструктура народно-хозяйственного комплекса [Текст] / С.Г. Важенин – М.: Наука, 1984. 170 с.] даража жана анын жактоочулары	чет элдик окумуштуулардын тыянактарына көңүл буруп, өндүрүштүк эмес мамилелерди изилдөөнүн маанилүүлүгүн баса белгилешет. Алар социалдык инфраструктураны өндүрүш чөйрөсүнүн иштеши үчүн шарттарды түзүүгө багытталган тармактардын жыйындысы катары карашат
М.Г. Николаева [Николаева, М.Г. Региональная инфраструктура и качество жизни населения: межсистемное взаимодействие [Текст] / М.Г. Николаева, Н.В. Мордовченков // Экономика региона. – 2012. – № 2. – С. 197-203.] и Н.В. Мордовченков [Мордовченков, Н.В. Рыночные аспекты современной инфраструктуры: (Теория, методология, опыт) [Текст] / Н.В.Мордавченков. – Н.Новгород: Б.и., 2002. – 344 с.]	социалдык инфраструктураны адамдын ишмердүүлүгүнүн ар кандай түрлөрүн рационалдуу уюштуруу үчүн шарттарды түзүүчү материалдык-заттык элементтердин туруктуу жыйындысы катары аныкташат
В.С. Антонюк и А.Ж. Буликеева [Антонюк, В.С. Социальная инфраструктура как фактор развития качества жизни населения региона [Текст] / В.С. Антонюк, А.Ж. Буликеева // Экономика и предпринимательство. – М., 2013. – № 4-1 (45). – С. 329-333.]	"социалдык инфраструктура" түшүнүгүнүн региондун деңгээлине чейинки тар алкагы жана региондун туруктуу социалдык-экономикалык өнүгүүсүндө саламаттык сактоо, билим берүү, маданият, дене тарбия жана спорт сыяктуу тармактардын комплексинин ролун баса белгилейт
О.А. Смирнова [Смирнова, О.А. Социальная инфраструктура как фактор социально-экономического развития региона [Текст] // Вестник Ивановского государственного университета. Серия: Экономика. – 2022. – № 4 (54). – С. 14-19.]	социалдык инфраструктуранын калктын жана адамдын нормалдуу жашоо-турмушун камсыз кылуу менен байланышын баса белгилейт.

Билим берүү, саламаттыкты сактоо, маданият, социалдык камсыздоо жана башка чөйрөлөрдү камтыган аймактык социалдык инфраструктура жарандардын социалдык жана экономикалык активдүүлүгүнө, өнүгүүсүнө жана жашоо сапатына негиз түзөт.

Региондук социалдык инфраструктураны түзүү жана колдоо процесси мамлекет тарабынан да, коом тарабынан да күч-аракетти талап кылат. Бул бюджеттик ресурстарды бөлүүнү, социалдык программаларды иштеп чыгууну жана ишке ашырууну, кызмат көрсөтүүлөргө жеткиликтүүлүктү жакшыртууну жана социалдык адилеттүүлүккө көмөктөшүүнү камтыйт.

Ошондуктан аймактык социалдык инфраструктураны өнүктүрүү Коом жана мамлекет үчүн маанилүү стратегиялык милдет болуп саналат жана аны



ишке ашыруу жашоо сапатын жакшыртууга жана калктын бардык катмарынын өнүгүшүнө өбөлгө түзөт.

Ошентип, социалдык инфраструктура калктын жашоосу жана өнүгүшү үчүн жагымдуу шарттарды түзүүдө, ошондой эле коомдун экономикалык өсүшүндө жана гүлдөп-өнүгүшүндө маанилүү ролду ойнойт. Аны өнүктүрүү жана колдоо мамлекеттик саясаттын жана коомдук уюмдардын артыкчылыктуу милдеттери болуп саналат.

Эмгек ресурстарын түзүү жана пайдалануу – бул коомдун экономикалык жана социалдык өнүгүүсүнө олуттуу таасирин тийгизүүчү комплекстүү жана көп факторлуу процесс. Бул потенциалды рационалдуу башкаруу жарандардын туруктуу өсүшүнө жана жашоо сапатын жакшыртууга мүмкүндүк берет.

Социалдык инфраструктура менен эмгек ресурстарын түзүүнүн ортосундагы байланыш татаал жана көп кырдуу процесс болуп саналат, ал региондогу эмгек ресурстарынын өнүгүүсүнө жана потенциалына олуттуу таасирин тийгизет.

Иште биз адам, ишкана жана коом деңгээлиндеги эмгек ресурстарынын компоненттерин ачып, ден соолуктун, адеп-ахлактын, чыгармачылыктын, активдүүлүктүн, уюшкандыктын, билим берүүнүн, кесипкөйлүктүн, жумуш убактысынын жана өндүрүмдүүлүктүн маанилүүлүгүн аныктадык. Бул параметрлерди өлчөө адам ресурстарын натыйжалуу башкарууга, эмгектин сапатын жогорулатууга жана туруктуу социалдык-экономикалык өнүгүүнү камсыз кылууга мүмкүндүк берет.

Эмгек ресурстары белгилүү бир шарттардан жана демографиялык, экономикалык, отурукташуучулук жана социалдык, экологиялык факторлордун таасиринен түзүлөт, алар өз ара байланыштуу жана эмгек ресурстарынын түзүмүнө жана сапатына таасир этиши мүмкүн. Уюмдар эмгек рыногунда ийгиликтүү иштешин жана атаандаштыкка жөндөмдүүлүгүн камсыз кылуу үчүн персоналды жалдоодо, өнүктүрүүдө жана башкарууда аларды эске алышы керек.

Эмгек ресурстарын түзүү жана пайдалануу – бул коомдун экономикалык жана социалдык өнүгүүсүнө олуттуу таасирин тийгизүүчү комплекстүү жана көп факторлуу процесс. Бул потенциалды рационалдуу башкаруу жарандардын туруктуу өсүшүнө жана жашоо сапатын жакшыртууга мүмкүндүк берет.

Социалдык инфраструктура менен эмгек ресурстарын түзүүнүн ортосундагы байланыш татаал жана көп кырдуу процесс болуп саналат, ал региондогу эмгек ресурстарынын өнүгүүсүнө жана потенциалына олуттуу таасирин тийгизет.

Социалдык инфраструктура жана билим берүү атаандаштыкка жөндөмдүү жумушчу күчүн калыптандырууда негизги ролду ойнойт, анткени алар эмгек рыногуна ийгиликтүү катышуу үчүн зарыл болгон билимди жана көндүмдөрдү камсыз кылат. Социалдык чөйрөнүн жана билим берүү тутумунун натыйжалуу иштеши жумушчу күчүн даярдоонун сапатын жогорулатууга жана улуттук кирешенин жана байлыктын өсүшүнө өбөлгө түзөт.

Социалдык инфраструктуранын тармактары барган сайын эмгек ресурстарын калыптандыруунун чечүүчү факторлорунун бири болуп калууда –

чарбакер субъекттердин жаңы катмары, алардын эсебинен постиндустриалдык коомдун өнүгүшү жана иштеши, прогрессивдүү жана прогрессивдүү өзгөрүүлөр ишке ашырылууда.

Автор тарабынан эмгек ресурстарын калыптандырууда колдонулуучу категориялык аппарат, анын ичинде экологиялык фактор, отурукташуу фактору, гендердик ар түрдүүлүк ж. б. кеңейтилген.

**Экинчи бөлүмдө "социалдык инфраструктураны жана эмгек ресурстарын калыптандырууну талдоого методологиялык ыкмалар"** эмгек потенциалын калыптандыруунун социалдык-демографиялык аспектилерине, калктын тышкы жана ички миграциясына эмгек потенциалын калыптандыруунун жана анын аймактык жайгашуусунун фактору катары, жалпы билим берүү жана кесиптик-квалификациялык кадрларды даярдоонун динамикасына талдоо жүргүзүлдү.

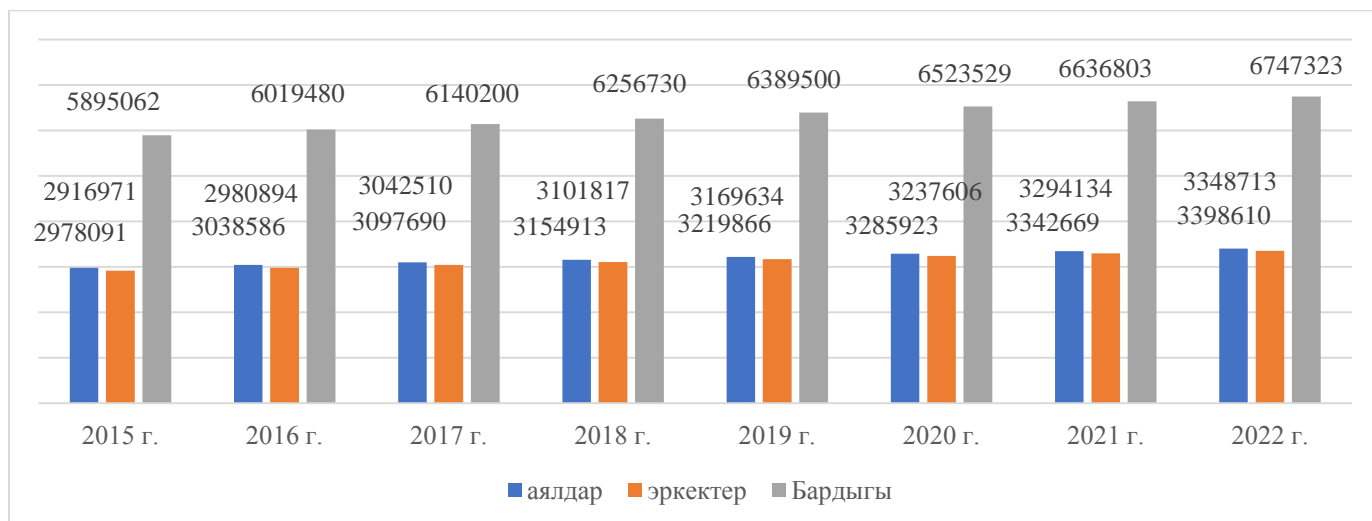
**Диссертациялык изилдөөнүн объектиси болуп** социалдык инфраструктура эсептелет, ал өзүнө билим берүүнү, саламаттыкты сактоону ж.б. региондогу калкты социалдык жактан тейлөөнү жана колдоону камсыз кылуучу мекемелерди камтыйт.

**Изилдөөнүн предмети** аймактын эмгек ресурстарын түзүү жана өнүктүрүү боюнча коомдук объектилер, анын ролу тармактарында коомдук-экономикалык мамилелердин жыйындысы болуп саналат.

**Изилдөөнүн методологиялык** негизин ар түрдүү илимий изилдөө методдору түзөт: диалектикалык, тарыхый, салыштырма, логикалык, көп факторлуу корреляциялык-регрессиялык анализ, экономикалык-математикалык жана системалык мамиле.

Кыргыз Республикасынын Улуттук статистика комитетинин, Казакстан Республикасынын стратегиялык пландоо жана реформалар боюнча агенттигинин Улуттук статистикасынын, Евразия экономикалык комиссиясынын статистика Департаментинин ж. б. статистикалык маалыматтары изилдөөнүн маалыматтык базасы болуп калды.

Кыргыз Республикасынын туруктуу калкынын саны жыл сайын көбөйүүдө, 2015 – жылдын башына карата 5 895 062 адамды түздү (анын ичинен – 2 978 091 аял, 2 916 971 эркек), ал эми 2022 – жылы-6747323 адам (анын ичинен-3398610 аял, 3348713 эркек) (2.2-таблица, Туруктуу калктын 33,8% шаарларда жана үчтөн экиси (66,2%) айыл жеринде жашаган.



## 2.1-сүрөт-Кыргыз Республикасынын туруктуу калкынын динамикасы, адам.

Булак: КР УСК маалыматтарынын негизинде түзүлгөн: кирүү режими: <http://stat.kg/ru/statistics/zanyatost/> - ооз. экрандан.

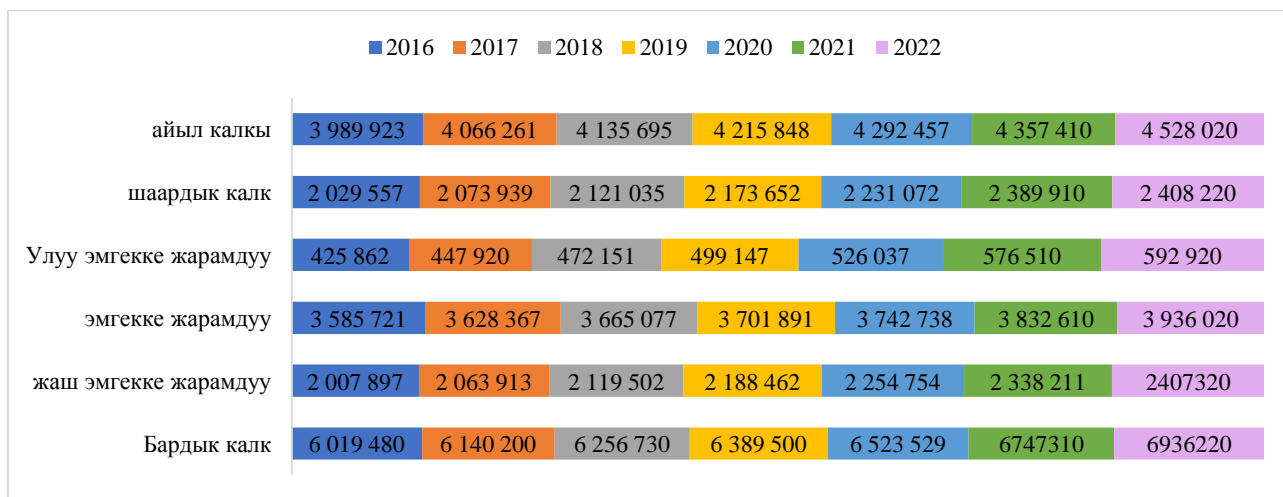
Калктын табигый өсүшү калктын төрөлүү жана өлүм деңгээли, ошондой эле миграциялык процесстер сыяктуу факторлордун таасиринен пайда болот. Бул аймактын жалпы калкынын өзгөрүшүнө таасир этет.

Республиканын түштүк облустарында Баткен жана Ош облустарында, ошондой эле Бишкек жана Ош шаарларында көрсөткүчтөрдүн деңгээли жогору жана тиешелүү түрдө 2,2-2,3% ды түзөт. Ошол эле учурда Нарын жана Ысык-Көл облустарында бул көрсөткүчтөр төмөн жана тиешелүү түрдө 1,2-1,4% ды түзөт.

Кыргызстанда калктын кепилденген көбөйүшү сакталууда, бул калктын узак мөөнөттүү туруктуулугу жана өлкөнүн экономикалык өнүгүүсү үчүн маанилүү фактор болушу мүмкүн. Ошондой эле демографиялык жана социалдык саясатка, анын ичинде билим берүү жана саламаттыкты сактоого таасирин тийгизиши мүмкүн.

Калктын жалпы ден соолугун жакшыртуу жана жашоонун узактыгындагы бул гендердик ажырымды азайтуу үчүн саламаттыкты сактоо маселелерине көңүл буруу, медициналык жардам көрсөтүү жана өзгөчө эркектер арасында сергек жашоо образын жайылтуу талап кылынышы мүмкүн.

Кыргызстандагы демографиялык процесстер эмгек рыногунун абалы менен тыгыз байланышта. Ийкемдүү эмгек рыногу жумушчу күчкө мобилдүү болууга жана кесиптик, социалдык жана географиялык өзгөрүүлөргө ыңгайлашууга мүмкүндүк берет. Бул өз кезегинде коомдун экономикалык жана социалдык прогрессине салым кошуп, эмгек рыногундагы суроо-талап менен сунуштун балансына таасир этет.



## 2.2-сүрөт-Кыргыз Республикасынын негизги демографиялык көрсөткүчтөрү

Булак: КР УСК маалыматтарынын негизинде түзүлгөн: кирүү режими: <http://stat.kg/ru/statistics/zanyatost/> - ооз. экрандан.

Кыргыз Республикасы калктын жаш курамы менен мүнөздөлөт. Ар кандай жылдарда, балдардын жана өспүрүмдөрдүн жалпы калктын үлүшү жана 33,3-жылы 2016% дан 35,8-жылы 2022% га чейин өскөн. Жумушчу күчүнүн негизги күчүн түзгөн эмгекке жарамдуу курактагы адамдардын үлүшү 2016-жылдан 2022-жылга чейин 59,6-жылы 2016% дан 57,4-жылы 2022% га чейин төмөндөгөн. Калктын болжол менен 7% эмгекке жарамдуу курактан улуу адамдар түзөт.

Кыргызстанда төрөлүү коэффициенти көбөйүшү 16 жаш курактагы, 1990-жылдардын ортосунда төрөлүү азайуу мезгилинде төрөлгөн өспүрүмдөрдүн эмгекке жарамдуу куракка киргендиги менен түшүндүрүлөт. Бул эмгекке жарамдуу курактагы калктын үлүшүнүн өлкөнүн жалпы калкынын 70,8% га чейин төмөндөшүнө алып келди.

Бул демографиялык көрүнүш эмгек рыногуна, билим берүү системасына жана Кыргызстандын социалдык жана экономикалык турмушунун башка аспектилерине таасирин тийгизиши мүмкүн жана келечекте өлкөнүн туруктуу өнүгүүсүн камсыз кылуу үчүн тиешелүү саясаттарды жана программаларды иштеп чыгууну талап кылышы мүмкүн.

Кыргыз Республикасынын облустарынын, райондорунун, шаарларынын, шаар тибиндеги поселокторунун калкынын саны 2.1-таблицада берилген.

2.1-Таблица - Кыргыз Республикасынын облустарынын, райондорунун, шаарларынын, шаар тибиндеги поселокторунун калкынын саны (жыл башына карата баа, миң адам)

	2020			2021			2022		
	Бардык калкы	анын ичинде:		Бардык калкы	анын ичинде:		Бардык калкы	анын ичинде:	
		шаардык	айылдык		шаардык	айылдык		шаардык	айылдык
Кыргыз Республикасы	6523,5	2231,0	4292,5	6 636,8	2282,6	4354,2	6747,3	2389,9	4357,4
Областар									
Баткен	537,3	127,2	410,1	548,2	129,9	418,3	558,6	132,6	426,0
Джалал-Абад	1 238,8	268,4	970,4	1 260,6	272,6	988,0	1 282,2	334,6	947,6
Иссык-Куль	496,1	145,0	351,1	501,9	149,8	352,1	505,9	152,0	353,9

Нарын	289,6	40,6	249,0	292,1	41,1	251,0	294,2	41,3	252,9
Таласс	267,4	39,6	227,8	271,0	40,3	230,7	274,0	41,2	232,8
Чуй	959,8	172,4	787,4	975,0	178,8	796,2	985,5	180,1	805,4
Бишкек к	1053,9	1 049,3	4,6	1 074,1	1 069,5	4,6	1098,6	1 093,9	4,7
Ош к	312,5	283,3	29,2	322,2	292,9	29,3	333,6	304,2	29,4

Булак: КР УСК маалыматтарынын негизинде түзүлгөн: кирүү режими: <http://stat.kg/ru/statistics/zanyatost/> - ооз. экрандан.

Калктын эң көп саны 2020-жылдан 2022-жылга чейин Жалал-Абад облусунда 1238,8 миң адам 2020-жылы жана 1282,2 миң адам 2022-жылы байкалган.

2020-жылдан 2022-жылга чейин калктын көбөйүшү Кыргыз Республикасынын бардык облустарында байкалууда жана калктын санынын эң көп өсүшү Бишкек шаарында катталды. Белгилей кетүүчү нерсе, Шаар калкы дагы, айыл тургундары дагы көбөйүп жатат.

2.2-Таблица-корреляциялык-Регрессиялык талдоо үчүн Кыргыз Республикасынын иш менен камсыз болгон калкынын санына таасир этүүчү көрсөткүчтөр

жыл	Иштегендердин саны Кыргыз Республикасынын калкынын	Айыл чарба, токой чарбасы жана балык өстүрүү	Кайра иштетүү өнөр жайы (кайра иштетүү өнөр жайы)	Курулуш	Дүн жана чекене соода соода, автомобилдерди жана мотоциклдерди оңдоо	Транспорттук иш-чаралар жана жүктөрдү сактоо	Каржылык ортомчулук жана камсыздандыруу	Билим берүү	Саламаттыкты сактоо жана калкты социалдык жактан тейлөө
	У	X1	X2	X3	X4	X5	X6	X7	X8
2015	2352,1	689,3	173,9	265,5	364,6	162,1	26,3	193,1	81,8
2016	2363,7	633,3	180,5	283,3	368,5	168,3	25,9	206,7	83,9
2017	2351,2	541,4	236,8	255,7	387	189,9	31,6	206,3	92
2018	2382,5	482,7	285,7	247,2	373,9	195,2	36,1	215,1	97,8
2019	2442,7	443,2	289,2	287,4	395,2	200	34,3	220,8	96,1
2020	2445,2	446,6	279,4	288,5	390,6	192,8	34,7	226,5	107,3
2021	2537,9	465,5	296,2	315,2	390,5	203,5	41,4	238,5	106

Булак: КР УСК маалыматтарынын негизинде түзүлгөн: кирүү режими: <http://stat.kg/ru/statistics/zanyatost/> - ооз. экрандан.

Кыргыз Республикасында иш менен камсыз болгон калктын санын талдоо натыйжалуу көрсөткүчтөргө ар кандай факторлордун таасирин эсепке алууну талап кылат. Биздин оюбузча, корреляциялык регрессиялык анализди колдонуу бул таасирди так аныктоого багытталган. Бул ыкма жеке факторлор менен акыркы натыйжалардын ортосундагы көз карандылыктын деңгээлин өлчөөгө мүмкүндүк берет, бул иштеген калктын санына таасир этүүчү негизги факторлорду аныктоо үчүн пайдалуу.

Корреляциялык регрессиялык анализ экономикалык өсүш, билим берүү, саламаттыкты сактоо же башка социалдык жана экономикалык өзгөрмөлөр сыяктуу кайсы факторлор жумуштуулуктун деңгээлине көбүрөөк таасир этерин аныктоого жардам берет. Бул өлкөдө адам ресурстарын башкаруу жана өнүктүрүү боюнча натыйжалуу стратегияларды иштеп чыгууга мүмкүндүк берет.

Кыргыз Республикасынын иш менен камсыз болгон калкынын санына таасир этүүчү ар кандай факторлордун таасирин комплекстүү жана системалуу

изилдөө үчүн биз тарабынан бир нече корреляциялык-Регрессиялык талдоо жүргүзүлгөн.

Теңдемеге канча өзгөрмө киргизүү керектигин аныктоо үчүн, изилдөөчүлөр көбүнчө жупташкан корреляция коэффициенттеринин матрицасын карашат. Белгиленгендей, ал кайсы өзгөрмөлөрдүн ортосунда күчтүү байланыш бар экендигин жана теңдемеге киргизилгенде ашыкча болушу мүмкүн экендигин аныктоого мүмкүндүк берет.

Корреляциялык регрессиялык анализди колдонуунун натыйжасында эконометрикалык модель сызыктуу түрдө курулган:

$$Y = 4.5474735088646E-12 + 1.0949X_1 + 2.502X_2 + 1.1033X_3 + 1.8167X_4 - 1.9623X_5 - 2.1592X_6 + 3.0132X_7 + 16X_8 \quad (1)$$

### 2.3-таблица-жупташкан корреляция коэффициенттеринин матрицасы

-	y	x <sub>1</sub>	x <sub>2</sub>	x <sub>3</sub>	x <sub>4</sub>	x <sub>5</sub>	x <sub>6</sub>	x <sub>7</sub>	x <sub>8</sub>
y	1	0.9258	0.9376	0.993	0.9988	0.9914	0.963	0.9963	0.9871
x <sub>1</sub>	0.9258	1	0.7412	0.9103	0.92	0.8737	0.8021	0.8926	0.8593
x <sub>2</sub>	0.9376	0.7412	1	0.9299	0.9409	0.9725	0.9891	0.9592	0.9744
x <sub>3</sub>	0.993	0.9103	0.9299	1	0.9898	0.9818	0.9589	0.9933	0.9818
x <sub>4</sub>	0.9988	0.92	0.9409	0.9898	1	0.9933	0.9619	0.9953	0.9874
x <sub>5</sub>	0.9914	0.8737	0.9725	0.9818	0.9933	1	0.9846	0.9961	0.9949
x <sub>6</sub>	0.963	0.8021	0.9891	0.9589	0.9619	0.9846	1	0.9791	0.9872
x <sub>7</sub>	0.9963	0.8926	0.9592	0.9933	0.9953	0.9961	0.9791	1	0.9955
x <sub>8</sub>	0.9871	0.8593	0.9744	0.9818	0.9874	0.9949	0.9872	0.9955	1

Булак: автор тарабынан эсептелген

Коэффициенттердин маанисин төмөнкүчө түшүндүрүп берели:

- Айыл чарба, токой чарба жана балык өстүрүү кызматкерлеринин 1 миң адамга көбөйүшү Кыргыз Республикасынын иш менен камсыз болгон калкынын санынын орточо 1 095 миң адамга көбөйүшүнө алып келүүдө;

- иштетүүчү өндүрүш кызматкерлеринин (иштетүүчү өнөр жай) 1 миң адамга көбөйүшү Кыргыз Республикасынын иш менен камсыз болгон калкынын санынын орточо 2 502 миң адамга көбөйүшүнө алып келет;

- курулуш кызматкерлеринин 1 миң адамга көбөйүшү Кыргыз Республикасынын иш менен камсыз болгон калкынын санынын орточо 1 103 миң адамга көбөйүшүнө алып келүүдө;

- дүң жана чекене соода, автомобилдерди жана мотоциклдерди оңдоо кызматкерлеринин 1 миң адамга көбөйүшү Кыргыз Республикасынын иш менен камсыз болгон калкынын санынын орточо 1 817 миң адамга көбөйүшүнө алып келүүдө;

- транспорт ишинин кызматкерлеринин жана жүктөрдү сактоонун 1 миң адамга көбөйүшү Кыргыз Республикасынын иш менен камсыз болгон калкынын санынын орточо 1 962 миң адамга азайышына алып келет;

- финансылык ортомчулук жана камсыздандыруу чөйрөсүндөгү кызматкерлердин 1 миң адамга көбөйүшү Кыргыз Республикасынын иш менен камсыз болгон калкынын санынын орточо 2 159 миң адамга азайышына алып келүүдө;

- билим берүү чөйрөсүндөгү кызматкерлердин 1 миң адамга көбөйүшү Кыргыз Республикасынын иш менен камсыз болгон калкынын санынын орточо 3 013 миң адамга көбөйүшүнө алып келүүдө;

- саламаттык сактоо жана калкты социалдык тейлөө чөйрөсүндөгү кызматкерлердин 1 миң кызматкерге көбөйүшү Кыргыз Республикасынын иш менен камсыз болгон калкынын санынын орточо 16 миң адамга көбөйүшүнө алып келет.

ТК 4 максималдуу коэффициентине негизденүү менен, ал 0.288 ге барабар, Кыргыз Республикасынын иш менен камсыз болгон калкынын санына дүң жана чекене соода, ошондой эле автомобилдерди жана мотоциклдерди оңдоо менен байланышкан фактор көбүрөөк таасир этет деп тыянак чыгарууга болот.

Орточо жакындоо катасы 10% дан аз, бул уруксат берилген чектерде. Регрессия модели камтылган өзгөрмөлөрдүн статистикалык мааниге ээ экендигин тастыктайт жана бул детерминация коэффициенти жана Фишер критерийи аркылуу тастыкталды. Аныктоо коэффициентинин мааниси (С2) 0,53 барабар модель иштеген калктын 53% өзгөрүлмөлүүлүгүн түшүндүрөт.

F -статистиканын мааниси да регрессия теңдемесинин статистикалык маанисин тастыктаган деңгээлде.

Эсептөөнү 2.2-сүрөттүн маалыматтары боюнча жасайбыз (Кыргыз Республикасынын жашаган жери боюнча туруктуу калктын саны (адам))

2.4- таблица - көмөкчү эсептөөлөр көп регрессиялык бийлик моделдин параметрлерин табуу үчүн

y	x <sub>1</sub>	x <sub>2</sub>	lg x <sub>1</sub>	lg x <sub>2</sub>	lg y	lg <sup>2</sup> x <sub>1</sub>	lg x <sub>1</sub> * lg x <sub>2</sub>	lg y* lg x <sub>1</sub>	lg <sup>2</sup> x <sub>2</sub>	lg y* lg x <sub>2</sub>
6 019 480	2 029 557	3 989 923	6,31	6,6	6,78	39,783	41,635	42,761	43,573	44,752
6 140 200	2 073 939	4 066 261	6,32	6,61	6,79	39,902	41,749	42,88	43,681	44,864
6 256 730	2 121 035	4 135 695	6,33	6,62	6,8	40,025	41,86	42,997	43,779	44,968
6 389 500	2 173 652	4 215 848	6,34	6,62	6,81	40,16	41,983	43,128	43,889	45,085
6 523 529	2 231 072	4 292 457	6,35	6,63	6,81	40,304	42,108	43,262	43,993	45,198
31 329 439	10 629 255	20 700 184	31,6	33,1	34	200,17	209,33	215,03	218,91	224,87

Булак: автор тарабынан эсептелген

Кыргызстандын калкынын даражасы модели:

$$\hat{y} = 1,84 \cdot x_1^{0,1223} \cdot x_2^{0,8703}$$

Эгерде шаар калкын 1% га көбөйтсө, анда Кыргызстандын калкы орточо 0,12% га көбөйөт.

Эгерде айыл калкын 1% га көбөйтсө, анда Кыргызстандын калкы 0,87% га көбөйөт.

Биздин оюбузча, демографиялык көрсөткүчтөр өлкөнүн коомдук жана экономикалык турмушунун ар кандай аспектилерине таасир этиши мүмкүн, мисалы, саламаттыкты сактоо, пенсиялык система жана социалдык саясаттын башка көптөгөн аспектилери.

**Үчүнчү бөлүмдө "социалдык инфраструктураны өнүктүрүүнү өркүндөтүүнүн негизги багыттары"** социалдык инфраструктураны өнүктүрүүнү жогорулатуунун келечектүү жолдору жана анын эмгек ресурстарын калыптандырууга тийгизген таасири, билим берүү системасын жана билим берүү кызмат көрсөтүүлөр рыногун реформалоо эмгек ресурстарын калыптандыруунун фактору катары, эмгек ресурстарын калыптандыруунун шарты катары саламаттык сактоо чөйрөсүн өркүндөтүү аныкталган.

Кыргызстандын социалдык инфраструктурасынын азыркы абалы жана өнүгүүсү төмөнкү спецификалык факторлор менен шартталган карама-каршы тенденциялар менен мүнөздөлөт:

- Кыргызстандын азыркы экономикасы мурдагы системадан мурастап калган жана социалдык өнүгүү чөйрөсүндөгү карама-каршылыктардан, ресурстардын жана алардын кызмат көрсөтүүлөрүнүн жетишсиздигинен улам келип чыккан карама-каршылыктар;

- бүтүндөй Кыргызстандын экономикалык системасын жана анын компоненттерин трансформациялоо менен байланышкан кайра өндүрүүдөгү карама-каршылыктар.

Кыргызстанда акыркы жылдары калктын санынын тез өсүшү, төрөлүүнүн жогорку деңгээлине негизденүү менен мүнөздөлүүдө. Ошол эле учурда социалдык инфраструктура жана акы төлөнүүчү кызмат көрсөтүүлөр жаатындагы жеке сектор мамлекеттик сектордун абалынын начарлашынан жана социалдык институттардын сапатынын жана натыйжалуулугунун начарлашынан улам кыйла кеңейүүдө.

Кирешелердин мындай олуттуу айырмачылыктары жана социалдык жыргалчылыкка бирдей жетүү принцибинин бузулушу туруктуу жакырчылыкка, социалдык теңсиздикке, ошондой эле коомдогу социалдык чыңалуунун күчөшүнө алып келди. Бул көйгөйлөр социалдык инфраструктуранын мүнөзүн чектейт жана бурмалайт жана эмгек ресурстарынын сапатына жана жалпысынан улуттук капиталдын көбөйүшүнө терс таасирин тийгизет.

Заманбап шарттар билим берүү, саламаттыкты сактоо жана илим сыяктуу социалдык тармактарга мамлекеттик чыгымдарды көбөйтүүнүн зарылдыгын жана маанилүүлүгүн баса белгилейт. Өнүккөн өлкөлөрдө акыркы он жылдыктарда бул аймактарда бюджеттик чыгымдардын үлүшү кыйла өстү. Бул адам капиталын бекемдөөгө жана экономикалык өсүшкө өбөлгө түзөт, анткени билимдүү жана дени сак жарандар адатта жемиштүү болуп, өлкөнүн өнүгүшүнө салым кошушат.

Кыргызстанда билим берүүгө жана саламаттык сактоого мамлекеттик чыгымдардын үлүшүн жогорулатуу калктын жашоо сапатын жакшыртууга жана келечекте туруктуу экономикалык өсүштү камсыз кылууга көмөк көрсөтүшү мүмкүн.

Кыргызстанда социалдык фондго камсыздандыруу төгүмдөрү 2018-жылга салыштырмалуу 2022-жылы 51013,8 млн сомдон 62 554,2 млн сомго көбөйдү (таблица. 3.1.).

3.1-Таблица- Кыргыз Республикасынын Социалдык фондунун бюджети (млн сом)

Көрсөткүчтөрдүн аталышы	2018	2019	2020	2021	2022
Кирешелер	51013,8	53843,0	56056,1	62554,2	68511,0
Социалдык фондго камсыздандыруу төгүмдөрү	30642,1	32399,4	33177,4	38356,6	38426,6
Алынган расмий трансферттер	20021,7	21039,0	22536,7	23827,3	26675,6
Салыктык эмес кирешелер	334,6	393,7	333,2	319,0	141,9
Социалдык фонддун башка кирешелери	15,3	10,9	8,8	51,3	45,0
Чыгымдар	50309,7	53506,3	56635,9	60758,6	67265,3
Тартыштык ( - ), профицит	704,1	336,7	-579,9	1 795,7	1245,7



Социалдык-экономикалык өнүгүүнүн заманбап шарттарында мамлекеттик социалдык чыгымдарды калктын мойнуна жүктөө адам капиталын көбөйтүү шарттарынын начарлашында, жалпысынан жумушчу күчүнүн сапатынын төмөндөшүндө жана коомдогу туруксуздукта чагылдырылды.

Кыргызстанда кирешелердин жалпы түзүмүндө эмгек акынын үлүшү азайганы байкалууда. Бирок белгилей кетүүчү нерсе, мамлекеттик трансферттердин аздыгынан эмгек акы көпчүлүк үй-бүлөлөр үчүн негизги жана дээрлик жалгыз киреше булагы бойдон калууда. Чыгымдардын структурасында (таблица.3.4) үй-бүлөлөр: 55% га жакыны тамак – аш азыктарын сатып алууга туура келет; 23,8% – азык-түлүк эмес товарларга 20,2% - кызмат көрсөтүүлөргө төлөөгө туура келет. Ошол эле учурда: 4,7% – турак жай акысына; 3% билим берүүгө жана 1,9% саламаттык сактоого жана 4% – транспорт жана башка кызматтарга.

### 3.2-Таблица-үй чарбаларынын керектөө чыгымдары (айына сом менен)

Көрсөткүчтөрдүн аталышы	2015	2016	2017	2018	2019	2020	2021	2022	2022 к 2015% (темп роста)
Бардыгы	2936,22	2896,82	2974,39	3269,64	3294,33	3350,91	4012,04	4513,61	153
Тамак-аш азыктары	1564,89	1515,25	1477,12	1598,98	1591,42	1716,72	1961,86	2312,66	147
Покупка алкогольных напитков	4,29	3,07	1,73	2,21	2,63	2,21	2,03	2,95	68
Азык-түлүк эмес товарларды сатып алуу	783,06	769,74	855,61	932,14	929,15	844,56	1124,41	1167,59	149
Кызмат акысы	583,98	608,76	639,93	736,32	771,14	787,43	923,74	1030,40	176
Турак жай-коммуналдык кызмат көрсөтүүлөр	158,24	165,26	177,04	186,92	188,20	253,45	271,65	296,19	187
Саламаттык сактоо	72,98	61,25	65,86	91,04	90,69	107,26	104,68	110,61	151
Мектепке чейинки тарбия	21,85	23,59	22,05	24,92	23,74	7,86	13,83	19,75	90
Билим берүү кызматтары	50,05	51,67	53,38	61,57	57,34	37,06	57,53	71,52	142
Маданият мекемелеринин кызмат көрсөтүүлөрү	1,60	1,47	2,38	2,23	1,64	0,47	1,16	1,29	80
Коомдук транспорт кызматы	124,52	112,99	123,88	134,47	152,56	124,26	164,83	180,82	145
Байланыш кызматтары	85,44	101,00	131,10	158,52	142,28	143,27	161,07	187,48	219
Башка кызматтар	69,31	91,53	64,25	76,65	114,71	113,79	148,99	162,73	234

Булак: КР УСК маалыматтарынын негизинде түзүлгөн [Электрондук ресурс]: Кирүү режими: <http://stat.kg/ru/statistics>

Үй-бүлөлөрдүн чыгаша структурасын децилдик топтор боюнча карап жатканда, аз камсыз болгон калктын тамак-аш чыгымдарынын үлүшү жогорку кирешелүү топко караганда жогору. Ошентип, үй-бүлө канчалык жакыр болсо, анын кирешесинин көп бөлүгү тамак-ашка жумшалат.

### 3.3-Таблица-калктын жашоо деңгээлинин негизги социалдык-экономикалык көрсөткүчтөрү (сом)

Көрсөткүчтөр	2010	2019	2020	2021	2022	2022 к 2010 %
--------------	------	------	------	------	------	---------------

						(темп роста)
Бир кызматкердин орточо айлык номиналдык эмгек акысы: улуттук валютада	7189	17232	18940	202491	26540	369,2
АКШ долларында	156,4	246,9	244,9	239,21	316,5	202
Минималдуу эмгек акы	500	1 750	1 854	1 854	2200	440
Жашоо минимуму (калктын жан башына орточо, айына сом менен)	3502,65	4806,32	5358,53	6268,31	7178,32	204
Пенсионерлердин саны <sup>2</sup> ( жылдын аягына карата), миң адам	575	715	736	758	790	137
Компенсациялык төлөмдөрдү эске алуу менен дайындалган айлык пенсиянын орточо өлчөмү <sup>2</sup> (жылдын аягына)	2 886	5 960	6 102	6 413	8114	281

Эскертүү:

<sup>1</sup>Чакан ишканаларды эске албаганда.

<sup>2</sup>Социалдык фонддун жана башка министрликтер менен ведомстволордун пенсиялык органдарында каттоодо турган адам.

Булак: КР УСК маалыматтарынын негизинде түзүлгөн [Электрондук ресурс]: Кирүү режими: <http://www.stat.kg/media/publicationarchive/a21548fb-d0d1-45a7-a41d-70e29f2c7983.pdf>

Ошентип, социалдык инфраструктураны өнүктүрүүнү өркүндөтүүнүн негизги багыттары болуп төмөнкүлөр саналат:

- иш менен камсыз кылуу жаатындагы кырдаалга мамлекеттин оң таасири;
- өлкөнүн социалдык-экономикалык өнүгүүсүндө мамлекеттин ролун жогорулатуу, эл аралык тажрыйбаны колдонуу, чакан ишкерликти колдоо ж. б.

Социалдык инфраструктуранын башкы багыты болуп өлкөнүн саясий жана экономикалык турмушунун активдүү катышуучулары болуп саналган жана укуктук аң-сезиминин жогорку деңгээлине ээ болгон жарандардын эмгек ресурстарын калыптандыруу жана чыңдоо саналат. Бул коомдун өнүгүшүнө жана гүлдөп өнүгүшүнө өбөлгө түзгөн маанилүү стратегиялык багыт.

Мындан тышкары, социалдык инфраструктура калктын бардык катмарлары үчүн билим берүү, саламаттыкты сактоо жана башка социалдык жыргалчылыктарга бирдей мүмкүнчүлүктөрдү жана жеткиликтүүлүктү камсыз кылууга багытталган. Бул социалдык теңсиздикти азайтууга жана коомдогу социалдык тилектештикти чыңдоого өбөлгө түзөт.

3.4-Таблица-мамлекеттик пособиелерди алуучулардын саны<sup>1</sup> (жылдын аягына карата, миң адам)

Көрсөткүчтөр	2010	2019	2020	2021	2022	2022 к 2010 % (темп роста)
Алуучулардын саны-бардыгы	430	402	435	459	444	103
анын ичинен: аз камсыз болгон үй-бүлөлөргө ай сайын берилүүчү жөлөкпүл <sup>1</sup>	362	309	340	360	339	93
социалдык жөлөкпүл	68	93	95	99	105	154
анын ичинен: бала кезинен ден соолугунун мүмкүнчүлүгү чектелген адамдар	25	33	34	36	37	148
жалпы оорудан ден соолугунун мүмкүнчүлүктөрү чектелүү адамдар	4	8	8	8	9	225
багуучусунан айрылгандыгы боюнча алуучулар (үй-бүлөнүн эмгекке жарамсыз ар бир мүчөсүнө)	14	19	19	19	20	142

Эскертүү:

<sup>1</sup>Кыргыз Республикасынын Саламаттык сактоо жана социалдык өнүгүү министрлигинин органдарында каттоодо турган адам

Булак: КР УСК маалыматтарынын негизинде түзүлгөн [Электрондук ресурс]: Кирүү режими: <http://www.stat.kg/media/publicationarchive/a21548fb-d0d1-45a7-a41d-70e29f2c7983.pdf>

2010-жылдан 2022-жылга чейин жөлөкпул алуучулардын саны 430000 адамдан 2010-жылы 444000 адамга чейин көбөйүп, 2022-жылы аз камсыз болгон үй-бүлөлөргө ай сайын берилүүчү жөлөкпул 362000 адамдан 2010-жылы 339000 адамга чейин азайган. Социалдык жөлөкпулдардын көбөйүшү 2010-жылы 68000 адамдан 2022-жылы 105000 адамга чейин байкалган, бала кезинен ден соолугунун мүмкүнчүлүгү чектелген адамдар үчүн жөлөкпулдар көбөйгөн.

Аз камсыз болгон үй-бүлөлөр үчүн ай сайын берилүүчү жөлөкпулдардын орточо өлчөмү 2010 жылы 235,2 сомдон 2022-жылы 1316,0 сомго чейин олуттуу көбөйдү. Ушундай эле, социалдык жөлөкпулдар да кыйла өстү, мисалы, 2010-жылы 1 410,8 сомдон 2022 жылга 6328,1 сомго чейин. Бала кезинен ден соолугунун мүмкүнчүлүгү чектелген адамдарга жана жалпы оорунун кесепетинен ден соолугунун мүмкүнчүлүгү чектелген адамдарга, ошондой эле багуучусунан айрылгандарга жөлөк пулдар көбөйдү.

Калктын ар кандай категориялары үчүн ай сайын берилүүчү жөлөкпулдардын жана социалдык жөлөкпулдардын өлчөмүнүн өзгөрүшү мамлекет тарабынан көрсөтүлгөн социалдык колдоонун өсүшүн көрсөтүп турат. Бул жөлөкпулдарды көбөйтүү аз камсыз болгон үй-бүлөлөрдүн жана ден соолугунун мүмкүнчүлүгү чектелген адамдардын материалдык абалын жакшыртууга, ошондой эле коомдогу жакырчылыктын деңгээлин төмөндөтүүгө жардам берет. Бул социалдык адилеттүүлүктү орнотууда жана калктын жашоо сапатын жакшыртууда маанилүү кадам.

3.5-Таблица-бир айлык мамлекеттик жөлөкпулдардын дайындалган орточо өлчөмү (жылдын аягына, сом)

Көрсөткүчтөр	2010	2019	2020	2021	2022	2022 к 2010 % (темп роста)
Орточо өлчөмү: аз камсыз болгон үй-бүлөлөргө ай сайын берилүүчү жөлөкпул	235,2	861,1	868,6	864,6	1316,0	559
социалдык жөлөкпул	1 410,8	3 029,9	3 043,9	4 554,0	6328,1	448
анын ичинен: бала кезинен ден соолугунун мүмкүнчүлүгү чектелген адамдарга	1 471,8	3 247,5	3 542,0	4 076,7	7038,0	478
жалпы оорудан ден соолугунун мүмкүнчүлүктөрү чектелүү адамдарга	1 450,5	1 435,7	1 508,5	1 617,8	2625,0	180
багуучусунан айрылгандыгы боюнча (үй-бүлөнүн эмгекке жарамсыз ар бир мүчөсүнө)	1 040,0	1 500,0	1 500,0	1 500,0	4500,0	432

Булак: КР УСК маалыматтарынын негизинде түзүлгөн [Электрондук ресурс]: Кирүү режими: <http://www.stat.kg/media/publicationarchive/a21548fb-d0d1-45a7-a41d-70e29f2c7983.pdf>

3.6-таблицада кары-картаңдар жана ден соолугунун мүмкүнчүлүгү чектелген адамдар үчүн жатак-үйлөр боюнча маалыматтар келтирилген (жылдын аягына карата).

3.6-Таблица-кары-картаңдар жана ден соолугунун мүмкүнчүлүгү чектелген адамдар үчүн жатак үйлөр (жылдын аягына)

Көрсөткүчтөр	2010	2019	2020	2021	2022	2022 к 2010 % (темп роста)
Интернат үйлөрдүн саны	14	17	17	16	16	114
ден соолугунун мүмкүнчүлүгү чектелген кары-картаңдар жана чоң кишилер үчүн	11	12	12	11	11	100

ден соолугунун мүмкүнчүлүгү чектелген балдар үчүн	3	5	5	5	5	166
Интернат үйлөрүндөгү орундардын саны	2 530	2 862	3 011	2 726	2721	107
ден соолугунун мүмкүнчүлүгү чектелген кары-картаңдар жана чоң кишилер үчүн	2 062	2 340	2 450	2 150	2145	104
ден соолугунун мүмкүнчүлүгү чектелген балдар үчүн	468	522	561	576	576	123
Жатак үйлөрдө жашагандардын саны, адам	2 072	2 399	2 330	2 221	2285	110
ден соолугунун мүмкүнчүлүгү чектелген кары-картаңдар жана чоң кишилер үчүн	1 670	1 975	1 937	1 794	1864	111
ден соолугунун мүмкүнчүлүгү чектелген балдар үчүн	402	424	393	427	421	104

Булак: КР УСК маалыматтарынын негизинде түзүлгөн [Электрондук ресурс]: Кирүү режими: <http://www.stat.kg/media/publicationarchive/a21548fb-d0d1-45a7-a41d-70e29f2c7983.pdf>

14 2010-жылы 16 дан 2021-жылга чейин, анын ичинде ден соолугунун мүмкүнчүлүгү чектелген балдар үчүн 3 2010-жылга чейин 5 тен 2021-жылга чейин үй-интернаттардын санынын бир аз өсүшү байкалууда. Ошого жараша интернат-үйлөрдөгү орундардын саны да көбөйдү.

Кыргыз Республикасында социалдык инфраструктураны өнүктүрүүгө багытталган пайдаланылбаган ресурстар бар. Бирок, алардын болушуна карабастан, социалдык демилгелер, адатта, экономикалык, административдик жана саясий аспектилерден экинчи орунда турат. Экономикалык программалардын социалдык кесепеттерин талдоо сейрек жүргүзүлөрүн белгилей кетүү маанилүү. Социалдык милдеттерди каржылоо, эреже катары, каржылоонун башка потенциалдуу булактарын эске албастан, республикалык жана жергиликтүү бюджеттерден гана изделет. Бул өлкөдөгү социалдык инфраструктуранын жетишсиз колдоого алынышына жана өнүгүшүнө алып келиши мүмкүн.

## ЖЫЙЫНТЫК

Жүргүзүлгөн изилдөө учурунда белгилүү бир тыянактар чыгарылды:

1. Заманбап шарттарда социалдык инфраструктураны өнүктүрүү проблемаларын изилдөө экономикалык кайра түзүүлөрдүн ушул маанилүү компонентин жакшыртууга багытталган илимий изилдөөлөрдүн натыйжаларын жана сунуштарын толук формулировкалоого мүмкүндүк берет. Социалдык факторлордун таасири экономиканын ар кандай аспектилерин камтыйт, коомдук муктаждыктардын структурасында, экономикалык ишмердүүлүк чөйрөсүндө жана баалуулуктарда өзгөрүүлөргө алып келет.

2. Социалдык инфраструктура адамдардын ресурстарды натыйжалуу пайдалануу, калктын социалдык керектөөлөрүн канааттандыруу, эмгек ресурсун түзүү, экономикалык өсүш боюнча ар кандай белгилери боюнча бөлүнүүчү жана анын улуттук экономикадагы ордун аныктоочу көп деңгээлдүү система катары мамилелеринин системасын; социалдык программаларды ишке ашырууга, кирешелерди, калктын жашоо деңгээлин колдоого, иш менен камсыз кылууга, социалдык чөйрөнүн тармактарын колдоого багытталган чараларды билдирет.

3. Эмгек ресурстары-бул адамдар ээ болгон жана алар эмгек ишмердүүлүгү жана баалуулуктарды түзүү үчүн колдоно ала турган физикалык, интеллектуалдык, кесиптик жана Чыгармачыл ресурстардын жыйындысы. Эмгек ресурстары кызматкерлердин жөндөмдүүлүктөрүн жана көндүмдөрүн,

алардын билимин, тажрыйбасын, ошондой эле ишке түрткү жана даярдыгын билдирет.

4. Эмгек ресурстарын калыптандыруу билим берүүгө, саламаттыкты сактоого, кызматкерлердин көндүмдөрүн жана квалификациясын жогорулатууга дайыма көңүл бурууну жана инвестицияларды талап кылат. Жаңы технологиялардын өнүгүшү, автоматташтыруу жана эмгек рыногунун түзүмүндөгү өзгөрүүлөр да жумушчу күчүн адаптациялоо жана кайра квалификациялоо зарылдыгына таасир этет.

5. Эмгек ресурстарын пайдалануу жумушка орношуу, ишкердик активдүүлүк жана кесиптик карьераларды өнүктүрүү үчүн шарттарды түзүү менен байланыштуу. Эмгек ресурстарын натыйжалуу пайдалануу эмгек өндүрүмдүүлүгүнүн өсүшүнө өбөлгө түзөт, бул өз кезегинде экономиканын жана калктын кирешелеринин өсүшүнө өбөлгө түзөт.

6. Социалдык инфраструктура менен эмгек ресурстарын түзүүнүн ортосундагы байланыш татаал жана көп кырдуу процесс болуп саналат, ал региондогу эмгек ресурстарынын өнүгүүсүнө жана потенциалына олуттуу таасирин тийгизет.

7. Социалдык инфраструктураны өнүктүрүүнүн уюштуруучулук жана методикалык аспектилерин изилдөө заманбап шарттарда анын структурасын жана функцияларын аныктоого мүмкүндүк берет. Социалдык инфраструктуранын иерархиясында билим берүү, маданият, саламаттыкты сактоо жана башка чөйрөлөр маанилүү орунду ээлейт, алар шаардык жана айылдык коомчулуктун жашоо-тиричилигине, жашоо-турмушуна жана жашоо-турмушуна көбүрөөк таасир этет.

8. Социалдык инфраструктуранын башкы багыты болуп өлкөнүн саясий жана экономикалык турмушунун активдүү катышуучулары болуп саналган жана укуктук аң-сезиминин жогорку деңгээлине ээ болгон жарандардын эмгек ресурстарын калыптандыруу жана чыңдоо саналат. Бул коомдун өнүгүшүнө жана гүлдөп өнүгүшүнө өбөлгө түзгөн маанилүү стратегиялык багыт.

## **ПРАКТИКАЛЫК СУНУШТАР**

Социалдык инфраструктураны өнүктүрүүнү өркүндөтүүнүн негизги багыттары:

1. иш менен камсыз кылуу жаатындагы кырдаалга мамлекеттин оң таасири, мамлекет экономикалык өнүктүрүүгө каржылоо, ишкердик активдүүлүккө дем берүү жана чакан жана орто ишканаларды колдоо аркылуу жаңы жумуш орундарын түзүүгө көмөктөшүүгө тийиш, ошондой эле иш менен камсыз кылууга көмөктөшүү, жумушсуздарды окутуу жана кайра окутуу боюнча программаларды өзүнө камтууга тийиш, бул эмгек ресурстарын калыптандырууга натыйжалуу таасир этет;

2. социалдык-демографиялык түзүмдөрдү оптималдаштыруу үчүн шарттарды түзүү баланын төрөлүшүн, өлүмүн, никелешүүсүн жана калктын миграциясын кошкондо, тең салмактуу демографиялык көрсөткүчтөрдү колдоого мамлекеттин саясатын иштеп чыгууга багытталышы керек, ал өзүнө

үй-бүлөнү колдоо боюнча программаларды жана калктын узак өмүрүн узартуу боюнча чараларды камтууга тийиш;

3. эмгек акынын деңгээлин жогорулатуу, кызматкерлердин жашоосун жакшыртууга жана алардын негизги муктаждыктарын жабууга жөндөмдүүлүгүнө өбөлгө түзүүчү минималдуу жана орточо эмгек акыны көбөйтүүгө күч-аракеттерди жумшоо зарыл;

4. социалдык камсыздоо системасын өнүктүрүү жакырчылыкты азайтуу жана калкты социалдык жактан колдоону камсыз кылуу максатында пенсияларды, жумушсуздук боюнча жөлөкпулдарды, балдар жөлөкпулдарын жана медициналык тейлөөнү кошуп алганда социалдык камсыздоо системасын кеңейтүүгө жана жакшыртууга багытталууга тийиш;

5. санариптештирүү шартында калктын квалификациясын жогорулатууга жана кадрларды даярдоого көмөктөшүүчү жеткиликтүү жогорку билимди жана кесиптик окутууну камтыган билим берүү программаларын колдоо үчүн билим берүүгө инвестиция керек;

6. өлкөнүн калкынын жашоосунда мамлекеттин ролун жогорулатуу өзүнө саламаттык сактоо, билим берүү жана турак жай сыяктуу социалдык кызматтарды көрсөтүүнү, ошондой эле жарандардын укуктарын коргоону жана социалдык адилеттүүлүктү камсыз кылууну камтыйт.;

7. калкка жыргалчылыктарды жана кызматтарды көрсөтүүчү инфраструктуралык объекттердин санын көбөйтүү: курулушту өнүктүрүү, мектептерди, ооруканаларды, транспорт каражаттарын, маданий жана спорттук объекттерди модернизациялоо сыяктуу, бул калктын жашоо сапатын жакшыртууга өбөлгө түзөт;

8. калктын эмгектик мобилдүүлүгүнө дем берүү, кадрларды кесиптик даярдоо жана кайра даярдоо, билим берүүнү жана кесиптик даярдоону колдоо үчүн зарыл болгон инновациялык экономиканын талаптарына жооп берген жаңы жумуш орундарын түзүү боюнча чараларды ишке ашыруу, ошондой эле иш менен камсыз кылуунун өсүшүнө жана экономикалык өнүгүүгө өбөлгө болуучу инновациялык тармактарды өнүктүрүү үчүн шарттарды түзүү.

Социалдык инфраструктураны өркүндөтүүнүн ушул багыттарынын бардыгы жарандардын жашоо сапатын жакшыртууга, социалдык туруктуулукту камсыз кылууга жана өлкөнү туруктуу өнүктүрүүгө, өлкөнүн жана региондун кыйла сапаттуу эмгек ресурстарын калыптандырууга жана калыбына келтирүүгө багытталган.

## **ДИССЕРТАЦИЯНЫН ТЕМАСЫ БОЮНЧА ЖАРЫЯЛАНГАН ЭМГЕКТЕРДИН ТИЗМЕСИ**

1. Бакиров, Е.А. Некоторые теоретические аспекты социальной инфраструктуры. [Текст] / Е.А. Бакиров, С. Байтилеуов // БИЛИМ ЖАНА ТАРБИЯ илимий-педагогикалык журнал. – Бишкек, 2017. – №2, (23). – С. 98-101
2. Бакиров, Е.А. Развитие сферы образовательных услуг в современных условиях. [Текст] / Е.А. Бакиров // Наука, новые технологии и инновации

- Кыргыстана. – Бишкек, 2018. – №1. – С.98-101  
<https://www.elibrary.ru/item.asp?id=35020956>
3. Бакиров, Е.А. Влияние демографической ситуации на рынке труда в Казахстане. [Текст] / Е.А. Бакиров // Давлат статистика кумитаси хузуридаги Кадрлар малакасини ошириш ва статистика тадқиқотлар институтининг Ўзбекистон статистика ахборотномаси илмий электрон журнали. – 2020. – Выпуск. №4 <https://www.elibrary.ru/item.asp?id=35203534>
4. Бакиров, Е.А. Некоторые теоретические аспекты социальной инфраструктуры. [Текст] / Е.А. Бакиров // Научный журнал. Kazakhstan innovations. – Кокшетау, 2018. – №6 (10). – С 45-50  
<http://kazinn.kz/%d0%be%d0%bd%d0%bb%d0%b0%d0%b9%d0%bd-%d0%b6%d1%83%d1%80%d0%bd%d0%b0%d0%bb/>
5. Bakirov Y.A. Comparative assessment of efficiency of non-standard forms of employment in a company. Vinogradova M.V., Chunikhin S.A., Bakirov Y.A.// World Scientific and Engineering Academy and Society 2018 .-Volume 15,2018.- С.292-300.<https://www.scopus.com/record/display.uri?eid=2-s2.0-85048329650&origin=inward&txGid=53535a7fad842c56ede5625f519be75b>
6. Бакиров, Е.А. Трансформация рынка труда в условиях информатизации экономики. [Текст] / Е.А. Бакиров // Труды ИСРиП Научно-методический журнал. – Бишкек, 2020. – №2.
7. Бакиров, Е.А. Социально-психологическое состояние и проблемы трудового потенциала в Республике Казахстан [Текст] / Е.А. Бакиров // Ученые записки Серия естественные и экономические науки. –Худжанды, 2020 – №4(55).  
<https://ores.ru/journals/uchenyie-zapiski-hudzhandskogo-gosudarstvennogo-universiteta-im-akademika-b-gafurova-seriya-estestvennyie-i-ekonomicheskie-nauki/>
8. Бакиров, Е.А. Влияние демографической ситуации на рынке труда в Казахстане. [Текст] / Е.А. Бакиров // Давлат статистика кумитаси хузуридаги Кадрлар малакасини ошириш ва статистика тадқиқотлар институтининг Ўзбекистон статистика ахборотномаси илмий электрон журнали. – 2020. – Выпуск. №4 <http://statmirror.uz/en/arxiv/235-maqola44>
9. Бакиров, Е.А. Статистическое изучение демографической ситуации в Казахстане [Текст] / Х. Бердыбеков, Х. Хужакулов, Е.А. Бакиров // Молия илимий журнал. – Ташкент, 2021. – 1/2021. – С.180-188.
10. Бакиров, Е.А. Учет внешних и внутренних факторов в подготовке и реформировании и профессионально-технического образования трудовых ресурсов в Республике Казахстан [Текст] / Е.А. Бакиров / ВЕСТНИК педагогического университета. Серия 2. Педагогический и методики преподавания гуманитарных и естественных дисциплин. – Душанбе, 2021 – №2(6). <http://vestnik.tgpu.tj/ru/archiv/dtls/b56e73e4-6e23-4670-bb3b-ff1d22e86b5d>
11. Бакиров, Е.А. Формирование и развитие интеллектуального потенциала регионов Кыргызстана в условиях цифровизации. [Текст] / Е.А. Бакиров // Известия Иссык-Кульского форума бухгалтеров и аудиторов стран Центральной Азии. Международный теоретический и научно-практический журнал. – 2021. – №2 (33). <https://www.elibrary.ru/item.asp?id=47283307>
12. Бакиров, Е.А. Современные социально-экономические вопросы и проблемы развития инновационных тенденций в республике казахстан с участием



трудовых ресурсов. [Текст] / Е.А. Бакиров // Актуальные вопросы современной экономики. – Махачкала, 2023. – № 3. – С.231-244.  
<https://www.elibrary.ru/item.asp?id=53811677>

13. Бакиров, Е.А. Социальная политика в сфере рынка труда Кыргызской Республики [Текст] / Е.А. Бакиров // Актуальные вопросы современной экономики. – Махачкала, 2023. – № 4. – С. 243-252  
<https://elibrary.ru/item.asp?id=54237219>

**Бакиров Ержан Амангелдиевичтин диссертациялык иши тема боюнча:**  
**«Социалдык инфраструктура региондун эмгек ресурстарын**  
**калыптандыруунун фактору катары», 08.00.07 - эмгек экономикасы жана**  
**демография адистиги боюнча экономика илимдеринин кандидаты**  
**окумуштуулук даражасын алуу үчүн аткарылган**

### **РЕЗЮМЕСИ**

**Негизги сөздөр:** социалдык инфраструктура, эмгек потенциалы, эмгек ресурстары, миграция, саламаттык сактоо инфраструктурасы, калкты социалдык коргоо, кадрдык потенциал.

**Изилдөөнүн объектиси:** болуп социалдык инфраструктура эсептелет, ал өзүнө билим берүүнү, саламаттыкты сактоону ж.б. региондогу калкты социалдык жактан тейлөөнү жана колдоону камсыз кылуучу мекемелерди камтыйт.

**Изилдөөнүн предмети:** аймактын эмгек ресурстарын түзүү жана өнүктүрүү боюнча коомдук объектилер, анын ролу тармактарында коомдук-экономикалык мамилелер болуп саналат.

**Диссертациялык иштин максаты:** социалдык инфраструктурада эмгек ресурстарын кайра өндүрүү үчүн теориялык-методологиялык ыкмаларды иштеп чыгуу болуп саналат.

**Изилдөө методдору:** жуурулушуу ыкмаларын, салыштырмалуу жана Регрессиялык талдоо, статистикалык талдоо ыкмаларын, экономикалык жана статистикалык талдоо ыкмаларын, кчт талдоо ж. б.

**Алынган натыйжалар** жана алардын жаңылыгы: изилденип жаткан көйгөйдүн экономикалык категорияларынын түшүнүк аппараты такталды, экономикалык маңызын, функцияларын, социалдык инфраструктуранын түзүмүн жана эмгек потенциалын түзүүдөгү ролун аныктаган критерий негизделди; эмгек потенциалынын сандык жана сапаттык параметрлерин өнүктүрүүнүн негизги себептери, факторлору жана өзгөчөлүктөрү аныкталды; эмгек потенциалынын сапаттык параметрлерин кеңейтүү жана жакшыртуу саламаттык сактоо жана билим берүү сыяктуу социалдык инфраструктуранын тармактарын камсыз кылаары аныкталды.

**Колдонуу даражасы:** изилдөөнүн натыйжалары коомдун эмгек дараметин топтоону жана көбөйтүүнү камсыз кылуу, коомдук объектилер менен экономикалык мамилелердин сапаттык жаңы системасын түзүү боюнча теориялык жана методологиялык жоболорун жана билимдерин арттырууга колдонулушу мүмкүн.



**Колдонуу чөйрөсү:** корутундулар, сунуштар жана илимий-практикалык сунуштар окуу процессинде курстарды изилдөөдө колдонулушу мүмкүн: экономикалык теория, базар экономикасынын негиздери, саламаттык сактоо экономикасы, билим берүү экономикасы, ошондой эле социалдык өнүгүү программаларын түзүүнүн теориялык-методологиялык негизи, социалдык инфраструктуранын тармактарында чечим кабыл алуу.

## **РЕЗЮМЕ**

**диссертации Бакирова Ержана Амангельдиевича на тему:**  
**«Социальная инфраструктура как фактор формирования трудовых ресурсов региона» на соискание ученой степени кандидата экономических наук по специальности 08.00.07 – экономика труда и демография**

**Ключевые слова:** социальная инфраструктура, трудовой потенциал, трудовые ресурсы, миграция, инфраструктура здравоохранения, социальная защита населения, кадровый потенциал.

**Объектом исследования является** социальная инфраструктура, которая включает в себя образование, здравоохранение и др. учреждения, обеспечивающие социальное обслуживание и поддержку населения в регионе.

**Предметом исследования является** социально-экономические отношения в отраслях социальной инфраструктуры, ее роль в формировании и развитии трудовых ресурсов региона.

**Целью диссертационной работы является** разработка теоретико-методологических подходов для воспроизводства трудовых ресурсов в социальной инфраструктуре.

**Методы исследования:** графические методы, корреляционно-регрессионный анализ, методы статистического анализа, методы экономико-статистического анализа, SWOT анализ и др.

**Полученные результаты и их новизна:** уточнен понятийный аппарат экономических категорий исследуемой проблемы, обоснован критерий, определяющий экономическую сущность, функции, структуру социальной инфраструктуры и ее роль в формировании трудового потенциала; выявлены основные причины, факторы и особенности развития количественных и качественных параметров трудового потенциала; определено, что расширенное воспроизводство и улучшение качественных параметров трудового потенциала обеспечивают такие отрасли социальной инфраструктуры как здравоохранение и образование; обосновано проведение реформирования здравоохранения при более жестком государственном регулировании, контроле и финансировании отрасли; выявлена роль и характерные черты образования в обществе с различным типом социальных отношений; выявлены тенденции, диспропорции и противоречия, сложившиеся в социальной сфере в процессе реформирования.

**Степень использования:** полученные результаты исследования могут быть использованы для углубления теоретических и методологических положений и знаний по вопросам становления качественно новой системы

экономических отношений в социальной инфраструктуре, обеспечивающей накопление и расширенное воспроизводство трудового потенциала общества.

**Область применения:** Выводы, предложения и научно-практические рекомендации могут быть использованы в учебном процессе при изучении курсов: экономическая теория, основы рыночной экономики, экономика здравоохранения, экономика образования, а также как теоретико-методологическая основа для составления программ социального развития, для принятия решений в отраслях социальной инфраструктуры.

#### **SUMMARY**

**of the dissertation of Yerzhan Bakirov Amangeldievich on the topic: "Social infrastructure as a factor in the formation of the labor resources of the region" for the degree of Candidate of Economic Sciences in the specialty 08.00.07 – Labor economics and demography**

**Keywords:** social infrastructure, labor potential, labor resources, migration, healthcare infrastructure, social protection of the population, human resources.

**The object of the study** is the social infrastructure, which includes education, healthcare, and other institutions that provide social services and support to the population in the region.

**The subject of the study** is the socio-economic relations in the sectors of social infrastructure, its role in the formation and development of the labor resources of the region.

**The purpose of the dissertation** is to develop theoretical and methodological approaches for the reproduction of labor resources in the social infrastructure.

**Research methods:** graphical methods, correlation and regression analysis, statistical analysis methods, methods of economic and statistical analysis, SWOT analysis, etc.

**The results obtained and their novelty:** the conceptual apparatus of the economic categories of the problem under study is clarified, the criterion determining the economic essence, functions, structure of social infrastructure and its role in the formation of labor potential is substantiated; the main causes, factors and features of the development of quantitative and qualitative parameters of labor potential are identified; it is determined that the expanded reproduction and improvement of qualitative parameters of labor potential they provide such branches of social infrastructure as healthcare and education;

**Degree of use:** the obtained research results can be used to deepen theoretical and methodological provisions and knowledge on the formation of a qualitatively new system of economic relations in the social infrastructure that ensures the accumulation and expanded reproduction of the labor potential of society.

**Scope of application:** Conclusions, proposals and scientific and practical recommendations can be used in the educational process when studying courses: economic theory, fundamentals of market economy, health economics, education economics, as well as as a theoretical and methodological basis for drawing up social development programs, for decision-making in social infrastructure sectors.

60x84 форматы 1/16  
Офсеттик кагаз. Гарнитура "Жетиштүү". Көлөмү 1,75 п. л.  
Офсеттик басуу. Нускасы 100 нуска.  
КРСУнун басма үйүнө басылып чыкты