

ОШСКИЙ ГОСУДАРСТВЕННЫЙ УНИВЕРСИТЕТ
КЫРГЫЗСКО-УЗБЕКСКИЙ МЕЖДУНАРОДНЫЙ УНИВЕРСИТЕТ
ИМЕНИ Б. СЫДЫКОВА

Диссертационный совет К 08.22.656

На правах рукописи
УДК: 323.3(575.2)

Касымова Сюита Манасовна

РЕГИОНАЛЬНЫЕ НАПРАВЛЕНИЯ РАЗВИТИЯ
СОЦИАЛЬНОЙ ЗАЩИТЫ В РЫНОЧНЫХ УСЛОВИЯХ
(на примере Ошской области)

08.00.05 – отраслевая экономика

Автореферат
диссертации на соискание ученой степени
кандидата экономических наук

Ош – 2024

Работа выполнена на кафедре экономики и финансов Ошского технологического университета имени М.М.Адышева

Научный руководитель:

Атабеков Алмаз Каримович,
доктор экономических наук, доцент,
исполняющий обязанности декана
факультета экономики и управления
Ошского технологического университета
имени М.М.Адышева

Официальные оппоненты:

Гыязов Айдарбек Токторович, доктор
экономических наук, доцент,
ректор Баткенского государственного
университета

Суйуналиева Бурулсун Шаршеновна,
кандидат экономических наук,
исполняющий обязанности доцента
кафедры «Экономика и менеджмент»
Академии государственного управления
при Президенте Кыргызской Республики
имени Ж.Абдрахманова

Ведущая организация:

Кафедра «Экономика» Высшей школы
экономики Кыргызского национального
университета имени Ж. Баласагына. Адрес:
720000, г. Бишкек, пр. Жибек Жолу 394.

Защита состоится « 28 » « июня » 2024 года в 14.00 часов на заседании диссертационного совета К 08.22.656 по защите диссертаций на соискание ученой степени кандидата экономических наук при Ошском государственном университете и Кыргызско-Узбекском университете им Б.Сыдыкова по адресу: 723500, Кыргызская Республика, г. Ош, проспект Масалиева, 80.аудитория 509.

Идентификационный код онлайн трансляции защиты диссертации:
<https://vc.vak.kg/b/082-ycm-vdp-yrv>.

С диссертацией можно ознакомиться в библиотеках Ошского государственного университета по адресу: 723500, Кыргызская Республика, г. Ош, ул. Ленина, 331 и Кыргызско-Узбекского университета им Б. Сыдыкова по адресу: 723500, Кыргызская Республика, г. Ош, ул. Айтиева, 176), а также на сайте ДС https://stepen.vak.kg/k_08_22_656/125063/

Автореферат разослан 27 мая 2024 года.

Ученый секретарь

диссертационного совета, к.э.н.



Исманалиев К.И.

ОБЩАЯ ХАРАКТЕРИСТИКА РАБОТЫ

Актуальность темы исследования. Мировая практика показала, что рыночной экономической системе присущи такие недостатки, как инфляция, безработица, дифференциация населения по уровню доходов и т.п. Поэтому вопросы социальной защиты населения от негативных рыночных явлений становятся одной из важнейших задач и приоритетной функцией государства. Рыночные преобразования в Кыргызстане, к сожалению, привели к обострению противоречий между реформационными действиями в экономике и материальным положением уязвимых категорий населения. Сегодня социальная защита составляет одну из самых больших статей расходов государства (около 50%). При построении социально-экономической политики КР, как социальное государство, должна придерживаться принципов социальной справедливости и солидарности общества. Задача построения справедливой социальной защиты Национальной стратегии развития Кыргызской Республики на 2018-2040 годы сопоставима с глобальной задачей ЦУР 1.2 «К 2030 году сократить долю мужчин, женщин и детей всех возрастов, живущих в нищете во всех ее проявлениях, согласно национальным определениям, по крайней мере, наполовину». В этом контексте улучшение системы социальной защиты, особенно в регионах, разработка путей ее совершенствования становится одной из важных задач государства. Недостаточная изученность проблемы при ее актуальности предопределила выбор данной темы.

Связь темы диссертации с приоритетными научными направлениями, крупными научными программами, основными научно-исследовательскими работами, проводимыми образовательными и научными учреждениями. Тема диссертационной работы связана с Национальной стратегией развития Кыргызской Республики на 2018-2040 годы, Национальной программой развития Кыргызской Республики до 2026 года, Программой развития сферы труда и социальной защиты населения в Кыргызской Республике на 2020-2023 годы, и выполнена в рамках комплексной темы научных исследований кафедры экономики и финансов Ошского технологического университета «Анализ и оценка внутренних социально-экономических потенциалов регионов в развитии экономики Кыргызской Республики».

Цель диссертационной работы заключается в обосновании теоретических, методологических положений и научно-практических рекомендаций по совершенствованию системы социальной защиты населения в Ошской области Кыргызской Республики на основе изучения тенденций и закономерностей ее развития, определения ее региональных особенностей.

Для достижения цели в диссертационной работе поставлены и решены следующие задачи:

- обобщение, систематизация и теоретико-методологическое уточнение сущности, содержания и функций социальной защиты в условиях рыночной экономики;
- выявление и обоснование приоритетных факторов формирования и функционирования системы социальной защиты населения на основе изучения передовой практики зарубежных стран;
- выявление региональных особенностей и тенденций развития, проблем и сдерживающих факторов развития социальной защиты населения в Ошской области Кыргызской Республики;
- определение стратегических направлений развития системы социальной поддержки и защиты населения в регионе;
- определение прогноза расходов на социальную защиту населения на период до 2027 года;
- разработка предложений по совершенствованию финансового механизма социальной защиты населения в регионе и перспективной модели социальной работы в Ошской области Кыргызской Республики;

Научная новизна диссертационного исследования состоит в теоретическом и методологическом обосновании объективных условий развития социальной защиты населения, разработке практических рекомендаций по ее совершенствованию в рыночных условиях. Основные научные результаты исследования заключается в следующем:

- уточнен понятийный аппарат и раскрыты социально-экономическая сущность, содержание социальной защиты населения, обобщены формы и принципы формирования эффективной системы социальной защиты населения в рыночных условиях, дополнены ее функции;
- обоснованы место и роль социальной защиты в экономике страны, выявлены и обоснованы приоритетные факторы и приемлемые в практике Кыргызстана инструменты социальной защиты населения на базе исследования зарубежного опыта;
- выявлены региональные особенности, проблемы и сдерживающие факторы социальной защиты населения по результатам комплексного анализа и оценки ее состояния и тенденций развития в Ошской области Кыргызстана;
- предложены стратегические направления развития системы социальной поддержки и социальной защиты населения в регионах КР;
- разработаны рекомендации по совершенствованию системы социальной защиты, выполнен прогноз расходов на социальную защиту населения Ошской области;
- рекомендован усовершенствованный механизм финансирования системы социальной защиты, предложена перспективная модель социальной работы в Ошской области Кыргызской Республики;

Практическая значимость исследования. Основные теоретические положения и практические рекомендации исследования могут быть использованы государственными и местными органами управления при

разработке стратегий и перспективных программ развития социальной защиты населения. Материалы диссертационного исследования могут быть использованы в вузах в процессе преподавания дисциплин «Национальная экономика», «Макроэкономика», «Социальная политика в КР», а также в работе учреждений и организаций, занимающихся анализом и прогнозированием уровня жизни населения.

Экономическая значимость полученных результатов. Полученные в диссертации научные результаты, теоретические и практические рекомендации уточняют и дополняют основные положения развития социальной защиты в Ошской области Кыргызской Республики. Предложения в диссертационной работе могут служить основой для повышения уровня жизни населения в регионах республики.

Основные положения диссертации, выносимые на защиту:

- уточненные определения: социальной защиты как комплекса государственных мер материальной и моральной поддержки, установленных в плане защиты населения от бедности, безработицы, старости, болезней и др. социальных «болезней», и закрепленных законодательством страны; социального обеспечения как системы мер по реализации социальной политики государства, направленных на обеспечение за счет бюджетных и внебюджетных средств граждан по возрасту, инвалидности, обязательному пенсионному страхованию по медицинскому страхованию, по болезни, пособию по безработице, в случае потери кормильца и в иных случаях, предусмотренных законом; социальной политики как одной из важнейших составляющих государственной политики, являющейся институциональной основой и механизмом реализации социального обеспечения и социальной защиты населения; а также дополненные функции социальной защиты – предупреждающая и страховая;

- выявленные по результатам изучения опыта стран СНГ и ЕАЭС инструменты, меры и формы социальной защиты, применимые в практике Кыргызстана, заключающиеся во внедрении адресной социальной помощи, реализации специальных программ, направленных на обеспечение доступности социальных услуг и адресной социальной поддержки наиболее нуждающихся категорий населения;

- выявленные по результатам комплексного анализа текущего состояния и тенденций развития региональные особенности социальной защиты населения в Ошской области Кыргызской Республики, систематизированные проблемы и факторы ее развития;

- предложенные приоритетные направления развития системы социальной поддержки населения в Ошской области Кыргызской Республики;

- прогнозные показатели расходов на социальную защиту населения и рекомендации по совершенствованию системы социальной защиты Ошской области КР;

- усовершенствованный финансовый механизм социальной защиты

населения и перспективная модель социальной работы в КР;

Личный вклад соискателя заключается в определении теоретико-методологического подхода развития социальной защиты в регионах, разработке стратегических направлений развития системы социальной поддержки населения в регионе, на основе комплексного анализа состояния и тенденций социального развития регионов страны.

Апробация результатов диссертации. Соискатель приняла участие в подготовке проекта «Стратегии социально-экономического развития Ошской области на 2023-2028 годы» в Полномочном представительстве Президента Кыргызской Республики в Ошской области. Основные результаты исследований были обсуждены в международных, республиканских и региональных научно-практических конференциях, а также в форумах, семинарах: «XII международная конференция по научному развитию Евразии» (г.Вена, 2017г.); «Международные тенденции развития в области науки и техники» (г.Варшава, 2018г.); «Экономика современного Кыргызстана: проблемы и перспективы развития» (г.Бишкек, 2019г.); «Развитие диаспор в Центральной Азии - важный фактор устойчивого развития» (г.Ташкент, 2022 г.) и др.

Полнота отражения результатов диссертации в публикациях. Результаты диссертационного исследования отражены в 15 научных статьях, в том числе РИНЦ РФ – 5, КР – 5, в других изданиях – 5. Общий балл по публикациям составляет 213 баллов.

Структура диссертационной работы обусловлена логикой достижения цели и решения поставленных исследовательских задач, состоит из перечня условных обозначений, введения, трёх глав, заключения, практических рекомендаций и списка использованных источников. Общий объём работы составляет на 182 страницы, включая таблицы и рисунки.

ОСНОВНОЕ СОДЕРЖАНИЕ РАБОТЫ

Во введении обоснована актуальность темы, сформулированы цели и задачи исследования, раскрыты научная новизна, практическая и экономическая значимость, отражены основные положения, выносимые на защиту, представлены их апробация, полнота отражения результатов исследования в публикациях, а также основные положения результативности диссертационного исследования.

В первой главе “Теоретико-методологические аспекты развития социальной защиты в рыночных условиях” обоснованы теоретические положения социального обеспечения и социальной защиты населения и исследован практический опыт зарубежных стран.

Значительный вклад в исследование различных аспектов социально-экономического развития и развития социальной сферы в переходный период внесли отечественные ученые К.А. Абдымаликов (53, 2010), Р.К. Акназарова (56, 2004), Р.Э. Асизбаев (65, 2012), А.Н. Аюпов (66, 2012), Т.К. Камчыбеков (95, 2018; 96, 2018), Т.К. Койчуев (104, 2010), А.А. Кочербаева (108, 2006), З.И. Кудабаев (111, 2004), Ч.Р. Кулуева (114, 2016), Н.Х. Кумскова (115,

2001), П.К.Купуев (116, 2010), Ш.М. Мусакожоев (129, 2016), Ч.К. Райымбаев (141, 2016; 142, 2006; 143, 2017), А.А. Саякбаева (149, 2007), С.Е. Савина (145, 2018), Б.А. Токсобаева (160, 2017), К.Ш. Токтомаматов (162, 1999), К.А. Токторбаева (163, 2017), Т.И. Турдиев (164, 2019), С.К. Турдубаев (165, 2017; 166, 2018) и др.

Вопросам совершенствования и модернизации системы социального обеспечения, управления социальной защитой населения и ее отдельными компонентами в рыночных условиях посвящены исследования Алиева Б.Д. (58, 2017), Асаналиевой Г.Т. (64, 2008), Бабаевой А.Д. (67, 2012), Джуматаевой Г.М. (78, 2012), Дооронбековой Н.М. (82, 2012), Жапаровой З.Д. (84, 2014), Зикираева М.Т. (87, 2012), Исановой М.Н. (89, 2020), Исманова Ж.Б. (94, 2015), Курманбековой М.О. (119, 2014), Нурмукамбетовой Ж.К. (131, 2015), Саадабаевой Ф.А. (144, 2007), Таалайбек М. (157, 2011), Ташибекова Т.Ч. (159, 2021), Д.А. Усоналиевой (169, 2016; 170, 2013), Хамзаевой А.М. (172, 2015).

Оценивая научные исследования зарубежных и отечественных ученых, можно констатировать, что некоторые аспекты развития системы социальной защиты населения в рыночных условиях в региональном разрезе мало изучены и остаются спорными. Это объясняется не только разнообразием подходов к изучаемым проблемам, но и возникновением новых обстоятельств, быстро меняющимися условиями, что требует систематического изучения.

Анализируя различные толкования авторов (Жаровой Н.А., Николаева А.В., Павловой И.В., Абдымаликова К.А., Саякбаевой А.А., Райымбаева Ч.К., Курбанова К. и др.), мы предлагаем определение социального обеспечения как системы мер по реализации социальной политики государства, направленных на обеспечение граждан за счет внебюджетных и внебюджетных средств, предусмотренных законом, обязательным пенсионным страхованием по возрасту, инвалидности, медицинскому страхованию, по болезни, пособиям по безработице, в случае потери кормильца и в иных случаях.

На основании обобщения и систематизации мнений ученых относительно понятия «социальная защита» (Крупенкова В.В., Береснева Е.Б., Павловой И.В., Жукова В.И., Кудабоева З.И., Арыновой Н.С., Зикираева М.Т. и др.) предлагаем следующую трактовку: «социальная защита - это комплекс государственных мер материальной и моральной поддержки, установленных в плане защиты населения от различных социальных «болезней», а именно бедности, безработицы, старости, болезней и т.д., и закрепленных законодательством страны». Рассмотрев более расширенно классические функции социальной защиты (экономическая, политическая, демографическая, социально-реабилитационная и защитная) мы дополнили профилактической и страховой функцией.

Система социальной защиты населения включает в себя социальное обеспечение, социальное страхование, социальные гарантии и социальную помощь, составляющие которых структурно представлены в таблице 1.1.

На основе изучения концепций и толкований Э.М. Черненко, Р.Е.Симанова, Ш.М. Мусакожоева, Б.А. Токсобаевой и др. мы предлагаем следующую трактовку социальной политики: «социальная политика, являясь одной из важнейших составляющих государственной политики, составляет институциональную основу и выступает механизмом реализации социального обеспечения и социальной защиты населения».

Таблица 1.1 - Структура социальной защиты населения

Социальное обеспечение	Социальное страхование
<ul style="list-style-type: none"> - социальное обслуживание, оказание социально-медицинских, психологически-педагогических, социально-правовых услуг; - материальная помощь; - осуществление социальной адаптации и реабилитации граждан 	<ul style="list-style-type: none"> - пенсионное обеспечение; - социальное страхование случаев временной нетрудоспособности, материнства (отцовства) и детства; - социальное страхование от производственных травм и профессиональных заболеваний; - медицинское страхование; - социальное страхование от безработицы
Социальные гарантии	Социальная помощь
<ul style="list-style-type: none"> - прожиточный минимум; - минимальная заработная плата; - минимальная пенсия; - минимальное пособие 	<ul style="list-style-type: none"> - денежные выплаты (социальные пособия, субсидии); - натуральные выплаты (горючее масло, одежда, обувь, лекарства, продукты питания)

Источник: составлена автором.

С точки зрения науки и практики представляет интерес изучение вопросов, связанных с применением опыта других стран в целях совершенствования социальной работы в нашей стране.

Следует отметить, что в последние годы ЕАЭС предпринимаются меры по согласованию и взаимодействию в сфере социального обеспечения и социальной защиты населения. По данным Департамента статистики Евразийской экономической комиссии в 2022 году наилучшие результаты по социально-экономическим показателям среди стран ЕАЭС наблюдаются у России, наихудшие – у Кыргызстана (таблица 1.2).

Так, по уровню денежных доходов населения лидирует Россия, второе место занимает Беларусь. Среднемесячная номинальная заработная плата в Кыргызстане составила 316 долл. США, что меньше по сравнению с показателем России в 3 раза, Казахстана более чем в 2 раза, хотя, отметим, что самые высокие темпы роста заработной платы за 2022 год были в Кыргызстане (131,8%). Средний размер пенсий в Кыргызстане составил 76 долл. США, тогда как в России данный показатель равен 226 долл. США, в Беларуси 194 долл. США. Минимальный размер оплаты труда в Кыргызстане отстает от показателя России почти в 10 раз, Беларуси и Армении – в 7 раз, Казахстана – в 5 раз. Среди стран ЕАЭС самый высокий уровень бедности в

Таблица 1.2 - Основные социально-экономические показатели стран-членов ЕАЭС за 2022 год

	Армения	Беларусь	Казахстан	Кыргызстан	Россия
Денежные доходы населения, на душу населения в месяц, долл. США	*	368	335	*	671
Среднемесячная номинальная заработная плата, долл. США	541	618	669	316	952
Индексы номинальной заработной платы, в % к предыдущему году	115,5	113,1	123,8	131,8	112,6
Средний размер назначенных пенсий, долл. США	87	194	-	76	226
Минимальный размер пенсии по возрасту, долл. США	55	149	100	*	*
Размер базовой (фиксированной части) пенсии, долл. США	37	*	43	21	82
Минимальный размер оплаты труда, на конец года; долларов США	172	187	128	26	234
Величина прожиточного минимума, на душу населения в месяц в среднем за год; долл. США	*	115	95	85	199
Уровень бедности, процентов	26,5	4,1	5,2	33,3	11,0
Уровень зарегистрированной безработицы, в % к численности рабочей силы	3,7	0,1	1,4	2,8	0,8

* показатель не разрабатывается

Источник: составлена автором на основе данных.

[https://eec.eaeunion.org/comission/departement/dep_stat/union_stat/?ysclid=lufbo1flr1133526100]

Кыргызстане (33,3%), далее идет Армения с показателем 26,5%, в России в категорию бедных входит 11% населения, в соседнем Казахстане - 5,2%. По официальным данным наименьшее число безработных среди стран-членов ЕАЭС приходится на Беларусь – 39,2 тыс. безработных, или 0,1% трудоспособного населения, в России безработными считаются 0,8% экономически трудоспособного населения, в Казахстане - 1,4%, самый высокий показатель в Союзе у Армении - 3,7%.

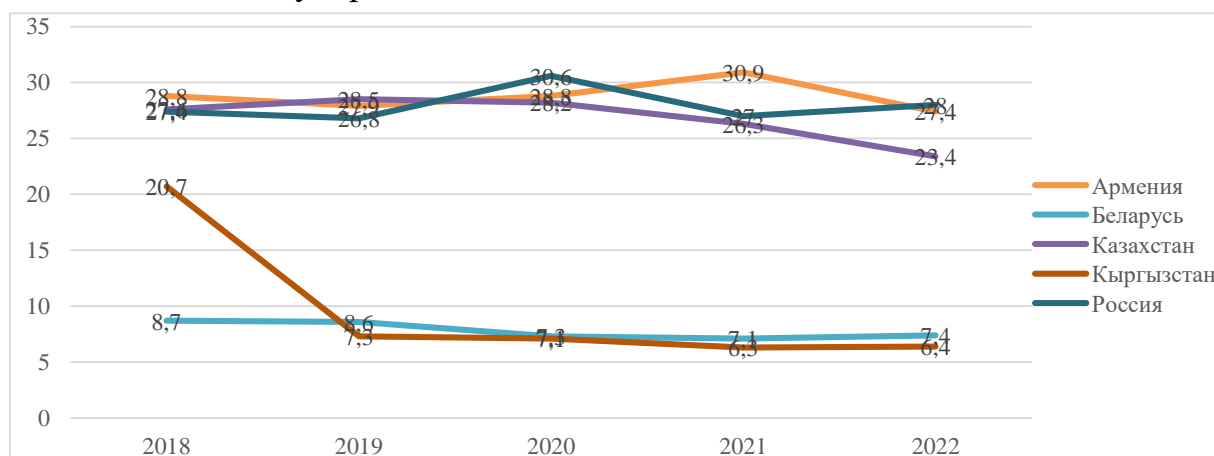


Рисунок 1.1 - Доля расходов государства на социальную защиту в расходах государственного бюджета в 2018-2022 г.г., в % к итогу

Источник: составлен автором на основе данных.

[https://eec.eaeunion.org/comission/departement/dep_stat/union_stat/?ysclid=lufbo1flr1133526100]

Важным показателем при анализе состояния социального обеспечения считаем долю расходов на социальную защиту в общих расходах государственного бюджета. Сравнительно-динамический анализ стран ЕАЭС по данному показателю представлен на рисунке 1.1.

На цели социальной защиты расходуют из государственного бюджета около 30% Казахстан и Россия, отрицательная динамика показателя в Армении 23,4% в 2022 году против 27,4% в 2018 год). В Кыргызстане наблюдается резкое сокращение с 20,7% в 2018 году до 6,4% в 2022 году.

В результате проведенного анализа рекомендуется использовать опыт Республики Казахстан по вопросу обязательного социального медицинского страхования, опыт по оказанию адресной социальной защиты семей с низкими доходами за счет государственного бюджета через органы местного самоуправления при условии их участия в программах содействия занятости.

Во второй главе **“Состояние социальной защиты населения в Ошской области Кыргызской Республики”** исследованы состояние системы социальной защиты населения Кыргызской Республики и ее регионов, дана комплексная оценка социальных программ в Кыргызской Республике и их влияния на повышение уровня жизни в регионах.

Объектом исследования является социальная защита населения в разрезе региона.

Предметом исследования явились региональные проблемы развития социальной сферы и пути их решения. При исследовании теоретико-методологических положений и обосновании практических выводов были применены методы логического моделирования, диалектического, системного и экономико-математического анализа.

Расходы на социальную защиту занимают самую большую часть расходов Правительства Кыргызской Республики. Основными составляющими социальной защиты являются социальная помощь, социальное страхование и стратегии на рынке труда. При этом социальное страхование пожилых людей носит почти всеобъемлющий характер.

Важнейшим показателем социального развития общества является население. По данным НСК КР на 1 января 2023 года численность населения страны составила 7 млн 37 тысяч человек, рост за 5 лет на 648 тыс. человек, или на 10,1% в результате естественных и миграционных процессов. На рисунке 2.1 приведены данные о естественном приросте населения КР. Данные диаграммы 2.1 показывают, что снижение естественного прироста населения началось в 2020 году, темп снижения показателя 5 лет составил 14%. В разрезе регионов республики естественный прирост населения характеризуется тенденцией увеличения в Ошской области. Наибольшее снижение показателя естественного прироста населения годом отмечается в Нарынской и Иссык-Кульской областях. В связи с высоким естественным приростом населения КР, на рынке труда наблюдается избыток трудовых ресурсов, людей, достигших трудоспособного возраста и не имеющих профессионального образования.

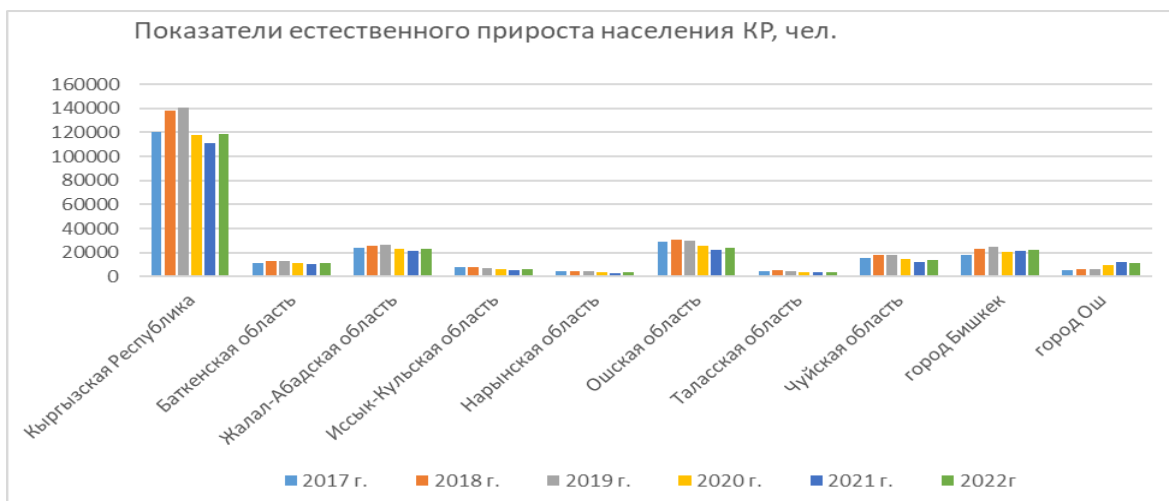


Рисунок 2.1 - Показатели естественного прироста населения КР, чел.

Источник: составлен автором по данным [Кыргызстан в цифрах: стат. сборник. – Бишкек: Нацстатком КР, 2023]

Темпы прироста численности рабочей силы и занятого населения республики за исследуемые 5 лет примерно одинаковы 6,2% и 7,9% соответственно. Показатель занятости населения в 2022 году составил 57,1%, что на 2,1% больше показателя 2018 года. При снижении уровня безработицы (на 23,2%), отмечается тенденция роста числа зарегистрированных безработных, за исключением 2022 года. Общая численность безработных в стране в 2022 году составила 74683 человек, увеличившись по сравнению с 2018 годом на 3814 человек или 5,4%. В разрезе регионов четверть занятого населения страны проживает в Ошской области, 19% в г. Бишкек, 16% - Джалал-Абадской области, 14% - Чуйской области. Исследования и опросы населения показали, что недостаточность рабочих мест является ключевой проблемой особенно в регионах, поэтому создание новых рабочих мест представляется одним из действенных инструментов повышения доходов и уровня жизни населения. Показатель вновь созданных рабочих мест за 2018-2022 г.г. в целом характеризуется положительной динамикой. Наибольшие темпы роста числа вновь созданных рабочих мест в 2022 году по сравнению с 2018 годом отмечены в городах Бишкек (177,4%) и Ош (146%), в Нарынской области (141%). резко снизился показатель в Баткенской (44%) и Ошской областях (56,4%).

За последние годы в социальной сфере прослеживается постепенное улучшение основных индикаторов уровня жизни населения. В частности, денежные доходы на душу населения в Кыргызстане в 2018-2022 г.г. возросли в 1,4 раза (таблица 2.1).

Заработная плата, являющаяся основой личного дохода работника и средством воспроизводства и повышения его благосостояния, имеет устойчивую тенденцию к росту, в 2022 году составила 26540 сомов, увеличившись по сравнению с 2018 годом на 10113 сомов или на 61,5%. Что Заработная плата, являющаяся основой личного дохода работника и средством воспроизводства и повышения его благосостояния, имеет

устойчивую тенденцию к росту, в 2022 году составила 26540 сомов, увелившись по сравнению с 2018 годом на 10113 сомов или на 61,5%.

Таблица 2.1 – Основные показатели уровня жизни населения КР

	2018 г.	2019 г.	2020 г.	2021 г.	2022 г.	в 2022 г. к 2018 г., %
Денежные доходы населения (в среднем на душу в месяц), сомов	5 337,3	5 684,7	5 625,4	6 647,8	7948,4	148,9
Среднемесячная начисленная заработная плата одного работника, сомов	16 427	17 232	18 940	19 330	26540	161
Средний размер назначенной месячной пенсии одного пенсионера, сомов	5 761,0	5 960,0	6 101,6	6 412,8	8114	140
Стоимость продовольственной корзины прожиточного минимума, сомов	3 115,2	3 124,1	3 483,1	4 074,4	4665,9	149
Величина прожиточного минимума в среднем на душу населения, сомов в месяц	4 792,5	4 806,3	5 358,5	6 268,3	7178,3	149
	2018 г.	2019 г.	2020 г.	2021 г.	2022 г.	в 2022 г. к 2018 г., %

Источник: составлена автором по данным [Уровень жизни населения КР 2018-2022 гг.: стат. сборник – Бишкек: Нацстатком КР, 2023]

Что касается региональных показателей, то наиболее высокий уровень среднемесячной заработной платы в 2022 году зафиксирован в г. Бишкек - 32229 сомов. Далее следуют Нарынская (27452 сомов) и Таласская области (26804 сомов). Наиболее низкий уровень заработной платы сохраняется в Ошской области, что связано с избытком трудовых ресурсов, плотностью населения, малым количеством рабочих мест и высоким уровнем конкуренции на рынке труда, снижающим возможности трудоустройства и уровень зарплаты.

Важным показателем, отражающим уровень жизни населения страны, является уровень бедности. В соответствии с методикой НСК КР, к бедным относятся все, кто имеет доходы ниже прожиточного минимума. Экономический кризис в результате пандемии 2019 года, к сожалению, привел к росту уровня бедности населения, динамика которого в 2018-2022 гг. в разрезе регионов КР отражена на рисунке 2.2.

Наиболее уязвимыми в плане показателя бедности являются Джалал-Абадская (43,2%), Баткенская (40,7%) и Нарынская (39,2%) области, наибольшее число бедных проживает именно в этих областях. Значительно ниже уровень бедности в Таласской (23,5%), Ошской (23,8%) областях и городе Ош (28,6%).

В этих условиях особенно актуализируется роль социальной защиты и социального страхования. С целью оказания социальной помощи уязвимым малообеспеченным и гражданам государство осуществляет выплаты.

В настоящее время численность получателей государственных пособий на конец 2022 года составила более 542 тыс. человек (рост по сравнению с

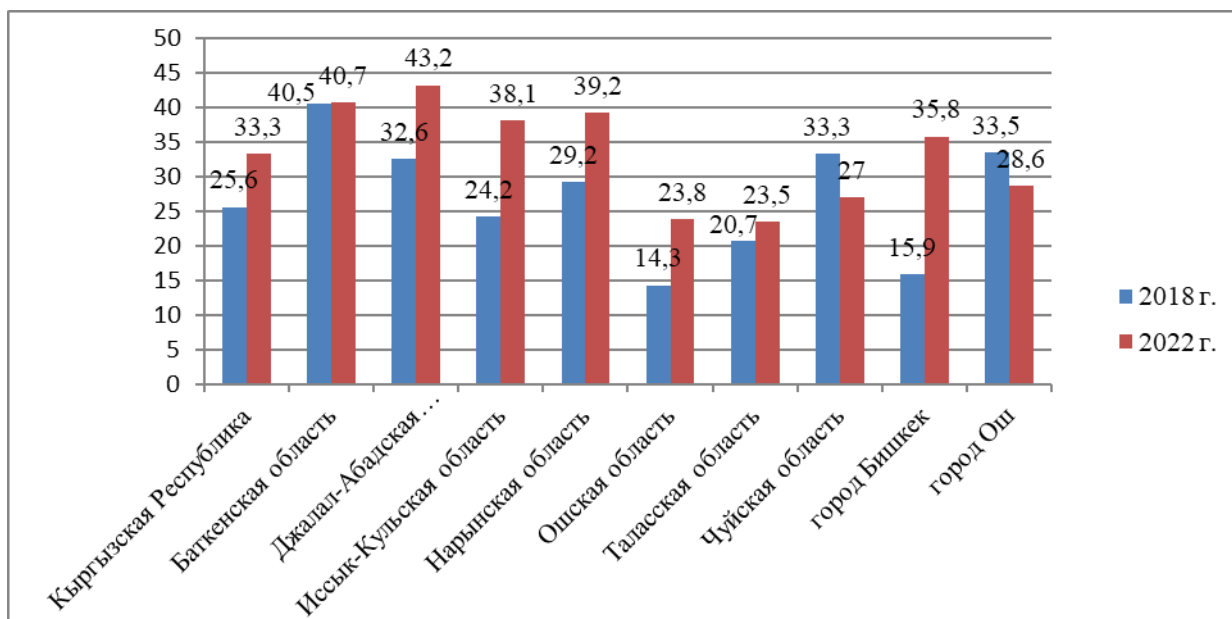


Рисунок 2.2 - Уровень бедности по регионам КР, в %ах

Источник: составлен автором на основе данных [<https://stat.kg/ru/gendernaya-statistika/uroven-zhizni/uroven-bednosti/>].

1991 годом в 18 раз), из них ежемесячное пособие малообеспеченным семьям, имеющим детей, получают 330 тыс. человек в 110,9 тыс. семьях, социальные пособия – 92,8 тыс. человек, единовременное пособие при рождении ребенка в рамках программы “Балага суйунчу” - 91,2 тыс. человек. Динамика изменения доли населения республики, охваченного системой социальной защиты, представлена в таблице 2.2.

Таблица 2.2 – Доля населения, охваченного системой социальной защиты в КР, в %ах

	2018 г.	2019 г.	2020 г.	2021 г.	2022 г.	2022 г. к 2018 г., %
Доля мужчин, женщин и детей всех возрастов, живущих в нищете во всех ее проявлениях, согласно национальным определениям	45,8	42,3	42,2	48,5	47,4	3,4
Доля населения, охватываемого минимальным уровнем/системами социальной защиты (пенсии и пособия)	16,6	17,1	17,7	18	17,1	3,01
Доля населения, получающих ЕПМС, социальные пособия и пенсии	4,5	4,7	5,1	5,33	4,9	8,8
Доля населения, получающих пенсии и пособия по инвалидности к общей численности населения	2,93	2,93	2,98	2,98	2,98	1,7
Доля пенсионеров по возрасту, получающих пенсии ниже прожиточного минимума	2,16	2,26	2,4	3,5	3,8	75,9

Источник: составлена автором на основе данных. [<http://socfond.kg/>]

По данным таблицы видим, что доля пенсионеров по возрасту, пенсии которых ниже прожиточного минимума, возросла за последние 5 лет на 61,3%, хотя доля людей, живущих в нищете, сократилась за этот период. В

целом, показатели охваченности населения КР системой социальной защиты в динамике за 2018-2022 годы относительно стабильны, но намного отстают от показателя доли нуждающихся в них. Следует отметить, что постепенно увеличиваются размеры пенсий и пособий.

Уполномоченными органами Кыргызской Республики в сфере социальной защиты являются Министерство труда, социального обеспечения и миграции, Министерство здравоохранения, Социальный фонд. Отметим, что в ведении Министерства труда, социального обеспечения и миграции Кыргызской Республики функционируют 16 социальных стационарных учреждений, которые финансируются из республиканского бюджета. В данных учреждениях содержатся 2191 человек, в том числе 508 - пожилые граждане и лица с ограниченными возможностями здоровья, 1683 - взрослые и больные дети с психоневрологическим диагнозом.

Общие доходы Социального фонда КР за 2022 год составили 81 млн 540 тыс. сомов, что составило 8,8% к объему ВВП, общие расходы же 71 млн 200 тыс. сомов, профицит бюджета Социального фонда составил 10,3 млн сомов (рисунок 2.3).

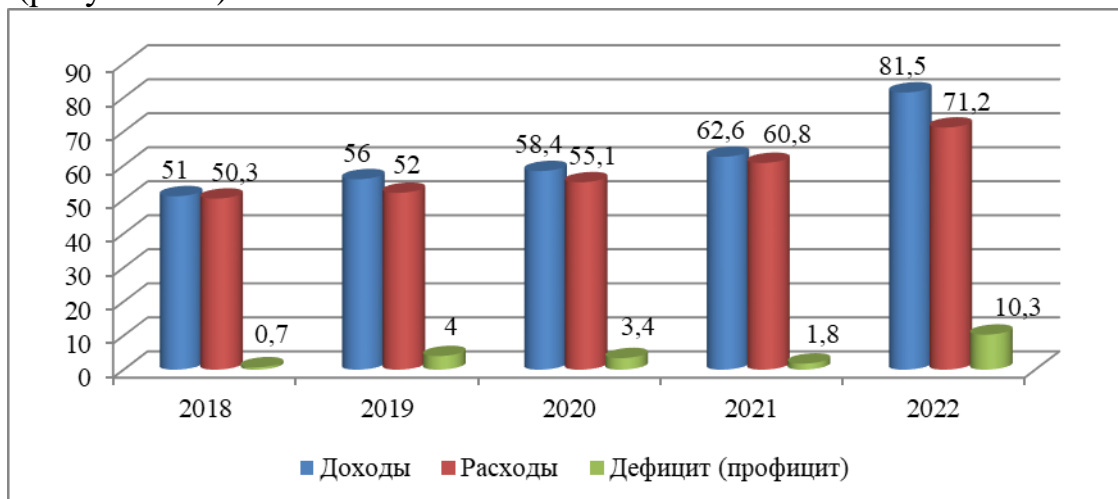


Рисунок 2.3 - Основные показатели Социального фонда Кыргызской Республики, млн сомов

Источник: составлен автором по данным Соцфонда КР: [<http://socfond.kg/>]

Диаграмма отражает стабильно увеличение доходов и расходов бюджета Социального фонда КР. За последние 5 лет доходы увеличились на 31,5 млн сомов (на 60%), а относительно 2021 года - на 18 млн 986,6 тысячи сомов (на 30,4%). Расходы Социального фонда Кыргызской Республики в 2022 году составили 60 758,6 млн. сомов, что составило 8,4% к объему ВВП. Рост расходов бюджета за 5 лет составил 20,9 млн сомов (на 41,5%), по сравнению с 2021 годом расходы увеличились на 10 млн 393 тысячи сомов (на 117,1%).

В структуре доходов 2022 года 61% или 38 356,6 млн сомов составили страховые взносы, 38,1% или 23 827,3 млн сомов – поступления из ассигнований республиканского бюджета. Расходы на социальную защиту увеличились в 2022 году относительно 2018 года на 9 млн 702,90 сомов, составив 36,6 млн. сомов (таблица 2.3).

Таблица 2.3 - Расходы на социальную защиту в КР, 2010-2022 г.г.

Годы	Расходы гос. бюджета КР (млн сом)	Расходы на соц. защиту (млн сом)	Доля в расходах гос. бюдж. (%)	Годы	Расходы гос. бюджета КР (млн сом)	Расходы на соц. защиту (млн сом)	Доля в расходах гос. бюдж. (%)
2010	68 781,2	11073,8	16,1	2017	166 023,6	26895,8	16,2
2011	91 544,1	14189,3	15,5	2018	157 796,0	30139,0	19,1
2012	107 240,4	17480,2	16,3	2019	167 843,9	32729,6	19,5
2013	104 271,3	20332,9	19,5	2020	171 873,9	34374,8	20,0
2014	121 303,7	23290,3	19,2	2021	211 700,8	36624,2	17,3
2015	134 572,2	24761,3	18,4	2022	311 142,3	48227,1	15,5
2016	151 558,9	25007,2	16,5				

Источник: составлена автором. [<https://stat.kg/ru/news/cifry-i-fakty-osnovnye-pokazateli-socialnogo-obespecheniya-naseleniya-v-kyrgyzskoj-respublike-v-2019-godu/>].

Так, за пятилетний период 2018-2022 годов расходы на социальную защиту возросли на 136,2%, при этом цепные ежегодные темпы прироста составили 7,6%, 12,1%, 8,6%, 5,0% и 6,5%. Прирост 31,7% за 2022 год и 36,2% за 2018-2022 годы подтверждает значительное увеличение расходов на социальную защиту в 2022 году, хотя их доля в государственном бюджете КР соответствовала 15,5%, что является минимальным показателем за все годы.

Применением метода математического моделирования на основе данных таблицы 2.3 нами определены значения расходов государства на социальную защиту, которые отражены на рисунке 2.4.

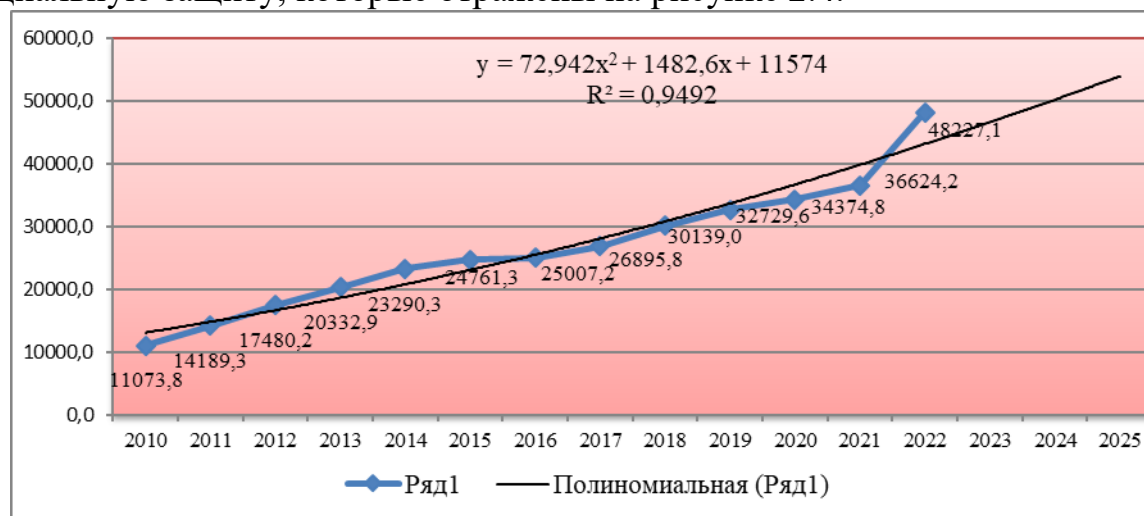


Рисунок 2.4 - Расходы на социальную защиту по КР, 2010-2022 г.г.

Источник: составлен автором на основе данных. [<https://stat.kg/ru/news/cifry-i-fakty-osnovnye-pokazateli-socialnogo-obespecheniya-naseleniya-v-kyrgyzskoj-respublike-v-2019-godu/>].

В рамках исследования на основе данных по расходам на социальную защиту населения Ошской области определены тенденции их изменения. Данные по показателям, необходимым для этого сведены в таблицу 2.4.

Анализ данных таблицы 2.4 показывает, что за последний десятилетний период расходы на социальную защиту в основном имеет устойчивую положительную тенденцию роста. Расходы на социальную защиту в Ошской области в 2022 году составили 98580,3 млн сомов, за

Таблица 2.4 - Расходы на социальную защиту по Ошской области за 2010-2022 гг.

Годы	ВРП, млн. сом	Расходы на социальную защиту, млн. сом	Расходы государственного бюджета, млн. сом
2010	20 400,8	14206,4	2 149,2
2011	28 388,4	16483,2	3 220,7
2012	26 970,9	20055,6	3 638,0
2013	27 334,0	22733,3	2 832,2
2014	30 815,3	38446,7	1 525,6
2015	31 706,7	39749,8	1 639,8
2016	32 778,8	55129,9	1 704,3
2017	37 248,1	55162,7	1 889,9
2018	42 540,5	62087,6	2 287,7
2019	47 588,8	70380,9	2 292,5
2020	50 996,5	69679,6	1 974,8
2021	60 550,7	89896,8	2 601,4
2022	63 578,2	98580,3	3 297,2

Источник: составлено автором по данным – [Социально-экономическое развитие Ошской области в 2018-2022 г.г.: стат. сборник. - Ош: Ошоблстат 2023].

предыдущие пятилетние периоды (2018 и 2014 годы) увеличились на 158,8% и 256,4% или в 1,6 и 2,6 раза соответственно. Для определения изменений и роста расходов на социальную защиту на будущие периоды установим тенденции – тренды, описывающие данный процесс.

Основную долю в расходах Социального фонда занимают расходы по Пенсионному фонду, которые составили в 2022 году 55 623,3 млн сомов, рост в отношении 2020 года равен 3 361,3 млн сомов, что обусловлено ежегодным повышением размеров пенсий. На конец 2022 года 736 тыс. человек состояли на учете Социального фонда КР и других государственных органов в качестве получателей пенсий. Удельный вес пенсионеров в общей численности населения составляет около 10%. Средний размер назначенных месячных пенсий за пятилетний период увеличился с 5 600 сомов в 2018 году до 8000 сомов - в 2022 году. С октября 2023 года средний размер составил 9354 сома.

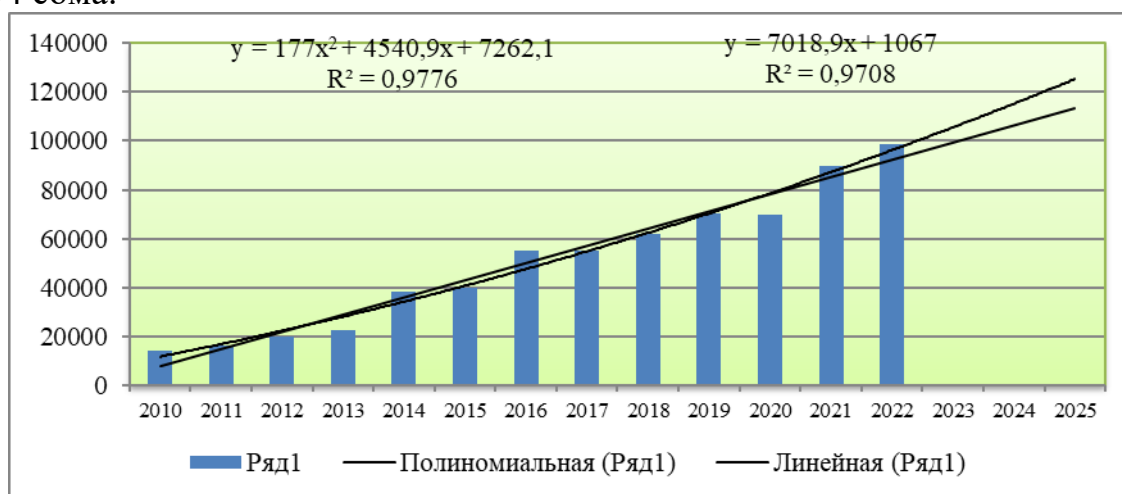


Рисунок 2.5 - Расходы на социальную защиту по Ошской области, 2010-2022 г.г.

Источник: составлен автором на основе данных [<https://stat.kg>].

На основании данных третьего столбца таблицы 2.4 подбираем наилучшую формулу для аналитической замены исходного динамического ряда - расходов на социальную защиту по Ошской области (рисунок 2.5).

Изучив данные таблицы 2.4 и трендовых моделей с помощью компьютера, приходим к заключению, что расходы на социальную защиту (y) по Ошской области лучше описывается *полиномиальной* ($n=2$):

$$y=177 \cdot x^2+4405,9 \cdot x+7262,1; R^2=0,9776 \quad (1)$$

или *линейной функцией*:

$$y=7018,9 \cdot x+1067; R^2=0,9708\%.$$

Сравнение графиков трендов и их расположения относительно значений расходов за последние 2021 и 2022 годы является основой для выбора аппроксимирующей функции как полиномиального трехчлена. Кроме этого индекс детерминации полиномиального тренда выше, хотя во многих ситуациях линейная регрессионная модель оказывается предпочтительнее других, так как она обладает меньшим риском значительной ошибки прогноза.

Результаты комплексного анализа основных показателей социального развития Ошской области показали, закономерность, в соответствии с которой, чем выше степень развитости региона, тем больше ресурсов для финансирования социальной сферы, и шансов для повышения уровня, и качества жизни населения.

С учетом вышеизложенного, считаем необходимым проводить последовательную работу по реформированию системы социальной защиты с целью оптимизации и повышения эффективности развития социальной сферы.

В третьей главе **“Приоритетные направления развития системы социальной защиты населения региона”** определены стратегические направления развития системы социальной защиты населения в регионе, рекомендованы механизм финансового обеспечения социальной защиты населения в Ошской области и прогнозные показатели эффективности программы социальной защиты в Ошской области.

К стратегическим направлениям оптимизации системы учреждений социального обслуживания следует отнести:

- изменение подходов в организации работы действующих учреждений социального обслуживания;
- внедрение инновационных форм обслуживания;
- дополнение структуры новыми формами обслуживания граждан пожилого возраста (социально-досуговые отделения для граждан пенсионного возраста, отделения психологической помощи);
- развитие учреждений социальной реабилитации инвалидов;
- создание в каждом районе центров социальной помощи семье и детям, обеспечение доступности и качества гарантированных и дополнительных государственных услуг, оказываемых семьям и детям, вне зависимости от места проживания на территории области;

- разработку и внедрение новых форм и технологий работы с семьями и детьми, направленных на профилактику семейного насилия и неблагополучия, безнадзорности детей;
- внедрение современных информационных технологий в деятельность всех организаций социальной сферы области.

С целью модернизации системы социальной защиты населения в рамках реализации Национальной стратегии развития Кыргызской Республики на 2018-2040 годы считаем необходимым осуществление следующих мероприятий:

- 1) укрепление отношений между исполнительными, территориальными органами власти, органами местного самоуправления, учреждениями и организациями в рамках социальной политики;
- 2) организация деятельности негосударственного сектора по увеличению его доли в социальной сфере и предоставлению социальных услуг населению в форме законодательного разрешения;
- 3) распределение ответственности за реализацию социальной политики между территориальными органами власти;
- 4) качественный подбор кадров, их мобильность в системе социального страхования и постоянное повышение квалификации;
- 5) контроль за своевременным и полным исполнением принятых законов и положений;
- 6) установление прожиточного минимума пенсионеров с учетом прожиточного минимума трудоспособного лица, обеспечения повышенной потребности в лекарственных средствах и поддержании здоровья за счет помощи организаций здравоохранения, особо обогащенного рациона питания.

С точки зрения концепции воспроизводства и перераспределения финансов социальная защита населения рассматривается как отдельная финансовая категория и финансовый институт. В результате рассмотрения данного финансового института как сложной системы, состоящей из частных финансовых институтов, государственных социальных субсидий и социальных льгот, нами уточнен механизм институционального обеспечения социальной защиты. В соответствии с этими требованиями мы построим перспективную модель социальной защиты населения на основе опыта близких по социальным характеристикам стран.

Используя трендовое уравнение нами рассчитаны прогнозные значения расходов на социальную защиту (y_{np}) на 2023-2027 годы:

На основе прогнозных значений можно утверждать, что расходы на социальную защиту в 2027 году увеличатся в сравнении с 2018 и 2022 годом. Как показывают прогнозные значения за 2023-2027 г.г., ежегодные темпы прироста расходов на социальную защиту приблизительно составят 8-9%, что является основой для повышения размеров пенсий, пособий и других выплат социального характера.

ЗАКЛЮЧЕНИЕ

Разработанные в диссертационной работе теоретические, методологические и практические положения, дополняя исследовательскую базу проблем развития социальной защиты в регионах, способствуют формированию важнейшей научной задачи - теории и совершенствованию функционирования социальной сферы и практической задачи совершенствования функционирования социальной сферы и уровня жизни населения. Из этого можно сделать следующие краткие выводы:

1. Социальная защита населения призвана обеспечить благополучие людей, безопасность, жизнь и благополучие населения, в свою очередь, укрепляет социально-экономическую стабильность государства. Суть социального обеспечения и защиты населения заключается в принятии мер по укреплению статуса уязвимых групп населения при соблюдении принципа равенства.

2. На основании анализа толкований ученых, изучавших вопросы социальной защиты и обеспечения предлагаем следующее определение социальной политики: «социальная политика, являясь одной из важнейших составляющих государственной политики, составляет институциональную основу и является механизмом реализации социального обеспечения и социальной защиты населения». Также нами внесены изменения и дополнения в понятия "социальная защита", "социальное обеспечение", "социальная политика", предлагается элементный состав системы управления социальными процессами, дополнен состав функций социальной защиты населения.

3. Определены основные принципы, формы и факторы социальной защиты населения, инструменты социальной политики, внешние и внутренние факторы социального развития, разработан механизм государственного регулирования. К инструментам социальной политики относятся административные инструменты, финансовые инструменты и ограничение свободы хозяйственных договоров. Различают следующие факторы социальных изменений: научные (исследование социальных проблем); идеологические (доктрины, программы); технологические (научно-технический прогресс и т.д.); институциональные (политические, экономические). Также можно выделить внешние и внутренние факторы социального развития.

4. Анализ показал, что среди стран ЕАЭС Кыргызстан имеет самый высокий уровень безработицы. В Ошской области по-прежнему остро стоит проблема занятости молодежи и женщин. Система предоставления социальных услуг в КР, в том числе в Ошской области, имеет множество проблем и нуждается в совершенствовании: проблемы формирования конкурентной среды; сближение единой и полноценной системы социального обслуживания; отсутствие гарантированных стандартов социального развития и социальных услуг и института социальных работников, развитых в рамках современных требований.

5. За годы перехода к рыночным отношениям КР в рамках программ развития социальной сферы была реформирована пенсионная система, социальная защита населения, образование, здравоохранение, была создана базовая основа для проведения дальнейших реформ, решения проблем отрасли и повышения благосостояния и улучшения здоровья населения. Однако определить эффективность реформ в социальной сфере и программ развития, проводимых с начала суверенитета республики в сфере образования и социальной защиты очень сложно, поскольку в них не были предусмотрены ожидаемые показатели достижения целей.

6. Результаты комплексного анализа основных показателей социального развития в Ошской области показали, что в целом, наблюдается положительная динамика. Выявлена закономерность, согласно с которой, чем выше степень развитости региона, тем больше средств для финансирования социальной сферы, и шансов для повышения уровня, и качества жизни населения.

ПРАКТИЧЕСКИЕ РЕКОМЕНДАЦИИ

Диссертационное исследование, проведенное в условиях рынка по территориальным направлениям развития социальной защиты на примере Ошской области, позволило разработать следующие практические рекомендации:

1. Изучение зарубежного опыта социального развития показывает, что оно в основном регулируется законодательством. В международной практике существуют различные модели социальной политики, и наиболее приемлемой из них в условиях современного Кыргызстана является Конто-скандинавская модель, сочетающая в себе элементы скандинавской и континентальной моделей. Кроме того, представляет интерес опыт Республики Казахстан по ставкам выплат на обязательное социальное медицинское страхование, также пенсионеров интересует опыт Германии по применению системы освобождения от подушевого налога на коммунальные услуги с учетом площади, и их опыт более целесообразно применять в кыргызской экономике.

В связи с деятельностью по социальной защите и социальной политике рекомендуется использовать на практике Кыргызстана положительные стороны зарубежных стран (США, Япония, страны Евросоюза и ЕАЭС), имеющих высокий и богатый опыт в этой области.

2. Результаты проведенного анализа состояния и тенденций развития социальной защиты и социального обеспечения населения КР свидетельствуют об усугублении социальных проблем, точнее повышении социальной напряженности, ухудшении условий жизни, увеличении безработицы и миграции, росте разрыва между доходами различных слоев населения.

3. Предлагаем создание целевых фондов на местном уровне, которые служат для финансирования будущих нужд, особенно для финансирования строительства и эксплуатации объектов социальной инфраструктуры. Нами

предложен механизм финансирования системы социальной защиты путем привлечения частных финансовых структур, повышение социальной ответственности организаций что дало возможность уточнить содержание институционального обеспечения социальной защиты

4. По результатам исследования, нами предлагается модель, призванная направить общество и государство к эффективной деятельности в социальной сфере как в краткосрочной, так и в долгосрочной перспективе. Согласно этой модели, необходимо обеспечить устойчивые темпы социального развития, включая культуру, здравоохранение, образование и повышение уровня жизни населения.

5. Прогноз социальной защиты населения показывает, что повышение размера пенсий, пособий также будет способствовать повышению доходов населения и уровня жизни граждан, что приведет к снижению уровня бедности. Такой прогноз будет реализован в условиях экономического роста, политической стабильности и реализации эффективной социально-экономической политики.

6. Расширение экономических возможностей населения имеет значимую роль в обеспечении социального благополучия, так как способствует устойчивому развитию регионов.

СПИСОК ОПУБЛИКОВАННЫХ РАБОТ ПО ТЕМЕ ДИССЕРТАЦИИ

1. Касимова, С.М. Детская бедность как одна из социальных проблем [Текст] / Касимова С.М. // Научная дискуссия: инновации в современном мире. - 2016. - № 16. - С. 73-78. <https://www.elibrary.ru/item.asp?id=27509072>
2. Касимова, С.М. Социальная защита как феномен социальной политики [Текст] / Касимова С.М. // В сборнике: International Scientific and Practical Conference World science.-Warsaw - 2017. -Т. 2. № 11 (27). - С. 17-19. <https://www.elibrary.ru/item.asp?id=30598617>
3. Касимова, С.М. Social protection as a developing social institution [Текст] / Касимова С.М. // В сборнике: Scientific enquiry in the contemporary world: theoretical basics and innovative approach. Research articles. - 2017. - С. 145-148. <https://www.elibrary.ru/item.asp?id=29880649>
4. Касимова, С.М. Проблемы интеграции детей с ограниченными возможностями в общество [Текст] / Касимова С.М. // В сборнике: The Twelfth International Conference on Eurasian scientific development. - 2017. - С. 70-72. <https://www.elibrary.ru/item.asp?id=29307923>
5. Касимова, С.М. Social investment as an element of sustainable development [Текст] / Касимова С.М., Атабеков А.К. // Web of Scholar. -2018. - № 5. - С. 7-10. <https://www.elibrary.ru/item.asp?id=34927318>
6. Касимова, С.М. Основные направления и пути улучшения занятости населения [Текст] / Касимова С.М., Жороева А.Г., Азимов И.Н., // Известия Исык-Кульского форума бухгалтеров и аудиторов стран ЦА. - 2020. - № 4. - С. 4-7. <https://www.elibrary.ru/item.asp?id=46162573>

- 7.Касимова, С.М. Кыргыз Республикасында жогорку билим берүү системасын өнүктүрүүнүн социалдык-экономикалык көйгөйлөрү [Текст] / Касимова С.М., Маметова Г.А., Азимов И.Н. // Наука, новые технологии и инновации Кыргызстана. - 2021. - № 7. - С. 96-99.
<https://www.elibrary.ru/item.asp?id=47474913>
- 8.Касимова, С.М. Рынок экономикасынын шарттарында Кыргызстандын жогорку кесиптик билим берүү системасын реформалоо [Текст] / Касимова С.М., Маметова Г. А., Азимов И. Н. / Наука, новые технологии и инновации Кыргызстана. - 2021. - № 7. - С. 100-104.
<https://www.elibrary.ru/item.asp?id=47474914>
- 9.Касимова, С.М. Зарубежный опыт развития системы социальной сферы [Текст] / Касимова С.М., Парпиева Ф.М., Омошева Б.И. // Актуальные вопросы современной экономики. - 2021. - № 1. - С. 100-108.
<https://www.elibrary.ru/item.asp?id=44635387>
- 10.Касимова, С.М. Улучшение системы финансирования социального обеспечения населения КР в условиях рыночной экономики [Текст] / Касимова С.М., Азимов И.Н. // Актуальные вопросы современной экономики. - 2021. - № 4. - С. 329-337.
<https://www.elibrary.ru/item.asp?id=45658914>
- 11.Касимова, С.М. Методы социального обеспечения и их региональные особенности [Текст] / Касимова С.М., Кайыпкулова А.С. // Актуальные вопросы современной экономики. - 2022. - № 2. - С. 107-113.
<https://www.elibrary.ru/item.asp?id=48068278>
- 12.Касимова, С.М. Факторы, влияющие на социальное развитие общества [Текст] / Касимова С.М. // Актуальные вопросы современной экономики. - 2023. - С. 497-502
<https://www.elibrary.ru/item.asp?id=50422446>
- 13.Касимова, С.М. Зарубежный опыт социальной защиты населения [Текст] / Касимова С.М., Атабеков А.К. // Сборник статей международного конкурса «Лучшая научная статья - 2023». - 2023. - С. 154-156
- 14.Касимова, С.М. Особенности социальной защиты населения в регионах [Текст] / Касимова С.М., // Известия Ошского технологического университета. – Ош, 2023. - № 3. -С. 269-278.
https://www.elibrary.ru/author_items.asp?authorid=918887&show_refs=1&show_option=1
- 15.Касимова,С.М. Инклюзивное образование и его экономическая эффективность [Текст] / Касимова С.М., //Вестник Ошского государственного университета. - Ош, 2023. -№ 3. -С. 91-101.
<https://www.elibrary.ru/item.asp?id=54886342>

РЕЗЮМЕ

диссертации Касымовой Сюиты Манасовны на тему: «Региональные направления развития социальной защиты в рыночных условиях (на примере Ошской области)», представленной на соискание ученой степени кандидата экономических наук по специальности 08.00.05 – отраслевая экономика

Ключевые слова: социальное развитие регионов, социальная защита, социальное обеспечение, социальная инфраструктура, уровень жизни населения, пенсионное обеспечение, состояние здравоохранения, социальные выплаты, занятость, безработица.

Целью исследования является обоснование теоретических, методологических положений и научно-практических рекомендаций по совершенствованию системы социальной защиты населения в Ошской области Кыргызской Республики на основе изучения тенденций и закономерностей ее развития, определения ее региональных особенностей.

Объектом исследования является социальная защита населения Кыргызской Республики, представленная в разрезе областей.

Предметом исследования явились региональные проблемы развития социальной сферы и пути их решения.

Методы исследования: современные методы познания, в том числе методы логического моделирования, диалектического, системного и экономико-математического анализа.

Полученные результаты и их новизна: уточнен понятийный аппарат и раскрыты социально-экономическая сущность, содержание, формы и функции социальной защиты населения; обоснована необходимость повышения эффективности социальной защиты населения и обобщены принципы формирования эффективной системы социальной защиты населения; выявлены ее региональные особенности, сдерживающие факторы по результатам комплексного анализа и оценки ее текущего состояния и тенденций социального развития в Ошской области Кыргызской Республики; предложен уточненный механизм финансирования социальной защиты населения; рассчитаны прогнозные значения расходов на социальную защиту населения на 2023-2027 годы.

Степень использования. Основные теоретические положения и практические рекомендации диссертационного исследования могут быть использованы государственными и местными органами управления при разработке стратегий и перспективных программ развития социальной защиты населения.

Область применения. Основные выводы и рекомендации исследования могут быть использованы в высших учебных заведениях в процессе преподавания, а также в работе учреждений и организаций, занимающихся анализом и прогнозированием уровня жизни населения.

Касымова Сюита Манасовнанын “Рынок шартында социалдык коргоону өнүктүрүүнүн аймактык багыттары (Ош облусунун мисалында)» деген темада 08.00.05 – тармактык адистиги боюнча экономика илимдеринин кандидаты окумуштуулук даражасын изденип алуу үчүн жазылган диссертациясынын

РЕЗЮМЕСИ

Негизги сөздөр: региондорду социалдык жактан өнүктүрүү, социалдык коргоо, социалдык камсыздоо, социалдык инфратүзүм, калктын жашоо деңгээли, пенсиялык камсыздоо, билим деңгээли, саламаттыкты сактоонун абалы, социалдык төлөмдөр, иш менен камсыз болуу, жумушсуздук.

Изилдөөнүн максаты Кыргыз Республикасынын Ош облусунун социалдык коргоо системасынын өнүгүү тенденцияларын жана мыйзам ченемдүүлүктөрүн, аймактык өзгөчөлүктөрүн иликтөөнүн негизинде анын өркүндөтүү боюнча теориялык, методологиялык жоболорду жана илимий-практикалык сунуштарды негиздөө болуп саналат.

Изилдөөнүн объектиси болуп Кыргыз Республикасынын калкты социалдык жактан коргоо системасы облустар боюнча саналат.

Изилдөөнүн предмети болуп социалдык чөйрөнү өнүктүрүүнүн аймактык көйгөйлөрү жана аларды чечүү жолдору эсептелет.

Изилдөө усулдары: таануунун заманбап усулдары, анын ичинен логикалык моделдештирүү, диалектикалык, системалык жана экономикалык-математикалык анализ ыкмалары.

Алынган жыйынтыктар жана алардын жаңылыгы: калкты социалдык жактан коргоонун түшүнүк аппараты такталды жана социалдык-экономикалык манызы, мазмуну, формалары жана функциялары ачып көрсөтүлдү; калкты социалдык жактан коргоонун натыйжалуулугун жогорулатуу зарылдыгы негизделди жана анын натыйжалуу системасын түзүүнүн принциптери жалпыланды; КРнын Ош облусунун социалдык өнүгүү тенденцияларын жана учурдагы абалын комплекстүү талдоонун жана баалоонун натыйжасында анын аймактык өзгөчөлүктөрү, көйгөйлөрү жана артка тартуучу факторлору аныкталды; калкты социалдык жактан коргоону каржылоонун такталган механизми сунушталды; 2023-2027-жылдарга калкты социалдык коргоого чыгымдардын прогноздук маанилери эсептелди.

Колдонуу деңгээли. Диссертациялык изилдөөнүн негизги теориялык жоболору жана практикалык сунуштамалары калкты социалдык жактан коргоону өнүктүрүү стратегияларын жана перспективдүү программаларын иштеп чыгууда мамлекеттик жана жергиликтүү органдар тарабынан пайдаланылышы мүмкүн.

Колдонуунун чөйрөсү. Изилдөөнүн негизги тыянактары жана сунуштамалары жогорку окуу жайларда окутуу процессинде, ошондой эле калктын жашоо деңгээлин талдоо жана прогноздоо менен алектенген мекемелердин жана уюмдардын ишинде колдонулушу мүмкүн.

SUMMARY

of the thesis of Kasymova Suite Manasovna on the topic "Regional directions of development of social protection in market conditions (on the example of the Osh region)", submitted for the degree of Candidate of Economic Sciences in the specialty 08.00.05 – sectoral economics

Keywords: social development of regions, social security, social infrastructure, standard of living of the population, social mobilization, pension provision, educational level, state of health, community organizations, financing of social security, employment, unemployment.

The aim of the study is to substantiate theoretical, methodological provisions and scientific and practical recommendations for improving the social protection system of the population in the Osh region of the Kyrgyz Republic on the basis of studying trends and patterns of its development, determining its regional characteristics.

The object of the study is the social protection of the population of the Kyrgyz Republic, presented in the context of the regions.

The subject of the study was the regional problems of the development of the social sphere and ways to solve them.

Research methods: Modern methods of cognition, including methods of logical modeling, dialectical, systemic and economic-mathematical analysis, were used in the study of theoretical and methodological provisions and substantiation of practical conclusions.

The results obtained and their novelty: The conceptual framework is clarified and the socio-economic essence, content, forms and functions of social protection of the population are disclosed; the need to increase the effectiveness of social protection of the population is justified and the principles of forming an effective system of social protection of the population are summarized; its regional features, constraining factors are identified based on the results of a comprehensive analysis and assessment of its current state and trends of social development in the Osh region of the Kyrgyz Republic. A refined mechanism for financing social protection of the population has been proposed; projected values of expenditures on social protection of the population for 2023-2027 have been calculated.

Degree of use. The suggestions and recommendations put forward in the dissertation are that specific recommendations are given to improve the system of social protection of the population. The main theoretical provisions and practical recommendations of the dissertation research can be used by state and local government bodies in the development of strategies and long-term programs for the development of social protection of the population.

Scope of application. The main conclusions and recommendations of the study can be used in higher educational institutions in the process of teaching the disciplines, as well as in the work of institutions and organizations engaged in the analysis and forecasting of the standard of living of the population.