

Институт государства и права
Национальной академии наук Кыргызской Республики

Диссертационный совет Д 08.23.672

На правах рукописи
УДК: 330.35.01

Сагыналиева Марал Ишенбековна

**Концепции устойчивого развития сельских территорий:
опыт горных стран**

08.00.01 – экономическая теория

АВТОРЕФЕРАТ

диссертации на соискание ученой степени кандидата экономических наук

Бишкек – 2024

Диссертационная работа выполнена на базе Института государства и права
Национальной Академии Наук Кыргызской Республике

Научный руководитель:	Джаманкулов Болот Сапарович, доктор экономических наук
Официальные оппоненты:	
Ведущая организация:	

Защита диссертации состоится _____ 202_ года в __:00 часов на заседании Диссертационного совета Д 08.23.627 по защите ученых степеней кандидата экономических наук при Кыргызско-Российском Славянском университете им. Б.Н. Ельцина, Бишкекского государственного университета им. К. Карасаева.

Идентификационный код онлайн трансляции защиты диссертации

С диссертацией можно ознакомиться в центральной научной библиотеке Национальной академии наук Кыргызской Республики (адрес:720071, г. Бишкек, проспект Чуй 265а) на сайте НАК КР <https://vak.kg>

Автореферат разослан «» ___ 202_ года.

Ученый секретарь
диссертационного совета,
кандидат экономических наук

ОБЩАЯ ХАРАКТЕРИСТИКА РАБОТЫ

Актуальность темы исследования. Изучение сельских территорий в горных странах приобретает все большую актуальность в условиях современных глобальных экономических процессов, что особенно касается Кыргызской Республики. Это обусловлено ее географическим положением - около 94% территории страны покрыты горами, из которых половина находится на высоте свыше 1500 метров над уровнем моря, а 41% составляют суровые высокогорные районы на высотах более 3000 метров.

Следовательно, устойчивое развитие сельских территорий в таких условиях требует учета специфических вызовов и проблем, характерных для горных стран. Среди них труднодоступность территорий, ограниченность природных ресурсов, высокая уязвимость к природным катаклизмам и недостаточное развитие инфраструктуры. Таким образом, изучение сельских территорий в Кыргызской Республике представляет собой актуальное направление исследований, учитывающее уникальные географические и социально-экономические особенности, требующие разработки целевых стратегий для обеспечения их устойчивого развития.

В связи с этим, устойчивое развитие сельских территорий стало одной из приоритетных государственных задач, однако на настоящее время не существует **научно обоснованной методологии развития и управления сельскими территориями горных регионов**. Несмотря на то, что по развитию регионов был принят ряд нормативно-правовых документов, разработаны программы поэтапной реализации поставленных задач и был запущен механизм политики развития сельских территорий, по настоящее время не наблюдаются позитивных сдвигов в сельской экономике, а именно в секторе сельского хозяйства.

Для формирования основ исследования в области устойчивого развития сельских территорий, включая горные территории, стали работы таких отечественных ученых как Гусева В.И. (2008), Джаманкулов Б.С. (1985), Кочербаяева А.А. (2021), Мендибаев Н. (2015), Дооранов А.П. (2019), Койчуева М. Т. (2013), Шаршеева А. (2017), Токсобаев Б. Т. (2020), Айдаралиев А.А. (2022), (2018), Касымов О.Т. (2021), Чубурова Ж.Т. (2019), а также зарубежных ученых - Вернадский И.В (1989), Джудит С.Э. (2015), Медоуз Д. (1972), Мюрдаль Г. (1970) и другие. Значительный вклад в исследование проблем устойчивого развития сельских территорий с учетом географических особенностей внесли Ф. Перру (1970), Ж.-Р. Будвиля (1966), Х.Р. Ласуэна (1973), Х. Ричардсон (1978) и другие.

Несмотря на проделанную работу по данной проблеме, многие вопросы оказались неизученными, вследствие чего многие теоретические и методологические проблемы устойчивого развития сельских территорий требуют дальнейшего исследования.

Связь темы диссертации с приоритетными научными программами (проектами) и основными научно-исследовательскими работами, проводимыми образовательными и научными учреждениями. Тема диссертационной работы непосредственно связана со следующими государственными программами: Пятилетие действий по развитию горных регионов на период 2023–2027 годы, утвержденное Указом Президента Кыргызской Республики от 15 сентября 2023 года № 237; Национальная стратегия развития Кыргызской Республики на 2018-2040 годы, утвержденная Указом Президента Кыргызской Республики № 221 от 31 октября 2018 года, Национальная программа развития Кыргызской Республики до 2026 года; Проект программы развития зеленой экономики в Кыргызской Республике на 2024 - 2028 годы.

Цель и задачи исследования. Целью диссертационного исследования является теоретическое обоснование концепций по обеспечению устойчивого развития сельских территорий на основе опыта горных стран, включая стран Европейского Союза, США, Канада, Китай, Непал и другие, а также разработка практических рекомендаций по совершенствованию механизмов взаимодействия местного самоуправления с заинтересованными сторонами. С целью достижения поставленной цели были определены следующие главные задачи:

1. изучить и систематизировать теоретические подходы, определяющие предпосылки становления теории устойчивого развития сельских территорий, и развить ее основные положения;
2. изучить и обобщить зарубежный и отечественную опыт и подходы развития сельских территорий в горных регионах с целью оценки возможностей их использования;
3. дать комплексную оценку современного состояния сельских территорий;
4. провести анализ типизации сельских территорий;
5. определить приоритетные направления политики устойчивого развития сельских территорий в горных районах;
6. разработать модели устойчивого развития сельских территорий, учитывающие их социально-экономическое развитие и географические особенности.

Научная новизна исследования заключается в разработке и обосновании концепции устойчивого развития сельских территорий с учетом географических особенностей, таких как горный рельеф страны, а также в создании эффективного механизма реализации этой концепции.

Основные результаты, демонстрирующие научную новизну и обогащающие теоретико-методологическую и прикладную базу, включают следующее:

1. Разработка теоретических основ для определений «сельские территории», «устойчивость» и «устойчивое горное развитие», что позволило дать трактовку категории «устойчивое развитие сельских территорий в горных странах»;

2. Изучение впервые особенностей развития сельских территорий в горных странах, среди которых выделены зависимость от природных, географических и экономических факторов;

3. Разработка теоретико-методологического подхода к исследованию устойчивого развития сельских территорий в горных районах, основанный на выявлении основных противоречий, закономерностей и принципов сельского развития, а также на основании признаков и предпосылок;

4. Разработка методики комплексной оценки устойчивости развития сельских территорий, отличающаяся от существующих интегральным показателем, полученным через сведение разнокачественных показателей, и использованием комплексных коэффициентов динамики развития и устойчивости в горных районах.

5. Определение типов сельских территорий в горных районах с помощью использования геопространственных технологий по структуре расселения населения, что позволяет более детально исследовать и описывать территориальные особенности.

6. Создание модели устойчивого развития сельских территорий в горных районах, учитывающая административные структуры и их влияние на устойчивое развитие сельских территорий в горных регионах.

7. Определение основных направлений устойчивого развития сельских территорий, которые включают развитие органического или зеленого сельского хозяйства, формирование устойчивого агротуризма, активное вовлечение органов местного самоуправления в развитие сельских территорий

8. Формирование оценки рисков, препятствующих устойчивому развитию сельских территорий горных стран, включая Кыргызскую Республику.

Практическая значимость результатов исследования заключается в глубоком раскрытии сущности и содержания таких категорий, как «устойчивое развитие сельских территорий в горных регионах», формировании концепции устойчивого развития сельских территорий, а также в обосновании направлений совершенствования механизма устойчивого развития сельских территорий горных стран. Полученные результаты могут быть использованы для совершенствования концепций, программ и планов мероприятий по устойчивому развитию сельских территорий горных районов страны, а также имеют прикладное значение при разработке и реализации планов и программ социально-экономического развития территорий, а также региональной социально-экономической политики.

Экономическая значимость полученных результатов результатов исследования заключается в том, что материалы исследования могут способствовать разработке и совершенствованию эффективных концепций и программ, направленных на повышение социально-экономического уровня сельских территорий с учетом их горного рельефа: создание целевых стратегий развития; оптимизация использования ресурсов, стимулирование малого и среднего бизнеса и др.

Основные положения диссертации, выносимые на защиту:

1. Изучение теоретических подходов к устойчивому развитию сельских территорий и развитие ключевых положений теории.
2. Анализ зарубежного и отечественного опыта развития сельских территорий в горных регионах и оценка их адаптации.
3. Комплексная оценка состояния сельских территорий страны, включая социально-экономические, экологические и институциональные аспекты, с сравнительным анализом областей.
4. Анализ и типизация сельских территорий по географическим, экономическим и социальным особенностям.
5. Определение приоритетных направлений устойчивого развития сельских территорий в горных районах с учётом региональных особенностей.
6. Разработка моделей устойчивого развития сельских территорий с учётом их социально-экономического развития и географических характеристик для оценки перспектив и рисков.

Эти положения формируют теоретическую и методологическую базу для разработки и реализации эффективных стратегий устойчивого развития сельских территорий в горных регионах.

Личный вклад соискателя заключается в изучении и систематизировании концепций устойчивого развития сельских территорий на основе опыта горных стран с целью классификации особенностей горного развития Кыргызской Республики.

Апробация результатов исследования. Основные результаты диссертационного исследования докладывались и обсуждались на международных, региональных научных и научно-практических конференциях: «Логистика и Дипломатия в Центральной Азии» г. Бишкек, КР (20 января 2022 г.), «Центрально-Евразийская Ежегодная Конференция» г. Индианополис, США (20 октября 2022 г.), «Кыргызская Республика в международных экономических отношениях» НИУ КЭУ, г. Бишкек, КР (16 сентября 2024 г.), «Развитие зеленой экономики», АУЦА, г. Бишкек, КР (26 октября 2024 г.).

Полнота отражения результатов диссертации в публикациях. Основные идеи и выводы диссертации были опубликованы в девяти статьях, посвященных рассматриваемой теме, в различных научных

журналах, включая зарубежные издания. Общее число баллов составило 178.

Структура и объем диссертации. Диссертационная работа включает в себя введение, три главы, заключение, библиографического списка, изложена на 176 страницах текста компьютерного набора и включает 12 рисунков, 28 таблиц и 113 наименований библиографического списка.

ОБЩЕЕ СОДЕРЖАНИЕ ДИССЕРТАЦИИ

Во введении раскрывается обоснование актуальности темы диссертационной работы, определяются цели и задачи исследования, дается научная новизна работы и полученные результаты диссертационной работы, также практическая значимость и ключевые положения диссертационного исследования.

В первой главе «**Теоретические основы устойчивого развития сельских территорий горных стран**» раскрываются научные основы и проводится обзор формирования теории устойчивого развития сельских территорий с учетом их географических особенностей, таких как горные ландшафты. Определяется типология сельских территорий в горных странах, а также анализируется зарубежный и отечественный опыт развития сельских территорий горных стран.

Таблица 1 - Основные концепции устойчивого развития сельских территорий

Концепция	Характеристика	Географические и пространственные факторы
Традиционное развитие сельских территорий	Низкий уровень технологий, ориентация на самообеспечение, сильное влияние природных факторов.	Климат, плодородие почв, природные циклы
Развитие сельских территорий с рыночными отношениями	Интеграция с рыночной экономикой, развитие транспортной и логистической инфраструктуры	Расположение ферм относительно рынков сбыта, транспортная доступность
Устойчивое развитие сельских территорий а также с учетом горного рельефа	Поддержка местных сообществ, улучшение условий труда, социальная интеграция Использование современных технологий, цифровых платформ и автоматизации для повышения эффективности	Распределение населения, наличие социальной инфраструктуры Пространственная организация территорий, интеграция с логистическими узлами

Многие отечественные и зарубежные исследователи, занимающиеся устойчивым развитием сельских территорий, разработали концепции устойчивого развития сельских территорий с учетом географических и пространственных факторов (см. табл. 1).

В основном, истоки развития концепций по устойчивому развитию сельских территорий в горных районах или местности, а также их охране заложены в международных горных конвенциях таких, как Альпийская

Конвенция, Карпатская Конвенция и Южно-Восточная Европейская (Балканская) Горная Инициатива. В рамках данных конвенций, в первую очередь, были разработаны критерии для разграничения гор (Табл. 2).

Таблица 2 - Критерии ЮНЕП-ВКМЦ для разграничения гор

Класс (высота в метрах)	Дополнительные критерии
> 2,500	-
1 500-2 499	> 2° среднего уклона в радиусе 3 км
1,000-1,499	>5° среднего уклона в радиусе 3 км и/или местный диапазон высот >300 м в радиусе 7 км
300-999	местный диапазон высот >300 м в радиусе 7 км
0 - 299	стандартное отклонение > 50 м для 8 окружающих точек

Источник данных: *Kapos et al. (2000)*

Все три Конвенции рассматриваются как первые международные инициативы по охране и устойчивому развитию горных регионов, они также рассматриваются, как эффективная модель экологического управления для других горных стран.

Также были изучены опыт США, Канады, и Китая, государственные программы которых, в первую очередь, направлены на обеспечение всеми жизненными условиями, а именно на строительства инфраструктурных и жилых объектов в сельских территориях горной местности, что рассматривается как положительное влияние на формирование привлекательного образа сельской жизни.

Для Кыргызской Республики началом формирования концепции по горному развитию ознаменовалось с присоединения Конвенции о биологическом разнообразии в 1996 и декларирования Организацией Объединенных Наций Международным годом гор (МГМ) в 2002 году. В том же году был проведен Бишкекский Горный Форум, который способствовал повышению осведомленности международного сообщества о горных экосистемах и имел высокий политический уровень и приоритет.

При учете географических и геологических особенностей сельских территорий, должна быть сформирована пространственно-ориентированная отраслевая политика, что представляет собой комплексный подход к сельскому развитию, который учитывает географические, экономические и социальные особенности конкретных территорий при разработке и реализации стратегий для различных отраслей экономики.

Во второй главе **«Оценка и особенности развития сельских территорий Кыргызской Республики»** дается комплексная оценка социально-экономического и демографического состояния территорий страны за 2018-2022 годы, также обобщены социально-экономические показатели по регионам, а также данные по окружающей среде.

Объектом исследования является устойчивое развитие сельских территорий Кыргызской Республики. В рамках исследования использованы статистические данные, полученные из официальных

источников, таких как сайты Национального статистического комитета Кыргызской Республики, а также отчеты международных финансовых институтов (ФАО, АБР, ЕБРР, МВФ и др.).

Предметом исследования экономические, экологические и социальные взаимодействия субъектов сельских территорий, возникающие в процессе их перехода к устойчивому развитию на примере Баткенской области.

Методы исследования, использованные в данной диссертационной работе, входят в список общенаучных методов исследования: обобщение, систематизация, экономический, сравнительный, статистический, количественный, методы DEA и корреляционные матрицы. Административно-территориальная структура Кыргызской Республики включает 7 основных областей, 2 города республиканского значения, 31 городов, 40 районов и 235 укрупненных айылных аймаков.

Рельеф территорий каждой области отличается по геологическим особенностям строения в каждой области. В общем, абсолютная высота (высота над уровнем моря) от равнинной части до пика хребтов Кыргызской Республики колеблется от 401 до 7439 м, следовательно (табл. 3).

Таблица 3 - Геологическое строение территории по областям.

Область	Территория, км. кв.	Высота над уровнем моря	Долины	Склоны гор/ хребет
Баткенская область	17 048	от 401 до 5539 м	Баткенскую, Исфара-Исфанинскую, Шахмарданскую, Исфайрамскую впадины, часть Ферганской долины	Бели-Сынын, Андыген-Тоо, Курук-Сай, Катран-Тоо, Кок-Бель
Джалал-Аб адская область	32 418	от 500 до 4500 м	Ала-Бука-Караванская, Пишкаранская, Айрытамская впадины	Ферганский хребет, Чаткальский хребт
Иссык-Кульская область	43 735	от 1600 до 7439 м	Иссык-Кульская, Иссык-Кульские сырты	Тескей Ала-Тоо, Кунгей Ала-Тоо
Нарынская область	44 160	от 1500 до 5100 м	Ак-Сайская, Арпинская, Ат-Башы-Каракоюнская, Чатыр-Кельская, Сон-Кельская, Джумгальская, Кочкорская, Мин-Кушская, Средненарынская	Молдо-Тоо, Джумгал-Тоо, Ат-Башы, Джаман-Тоо, Нарын-Тоо, Сон-Кель Тоо, Торугарт Тоо, Кокшаал-Тоо
Ошская область	28 934	от 800 до 7134 м	Караван-Кок-Жарская, Ноокатская, Ош-Кара-Суйская, Узген-Куршабская, Алайская	Ферганский Алайский, Заалайский

Таласская область	13 406	от 750 до 4500 м	Таласская	Кыргызский, Таласский, Эчкили-Тоо, Ак-Таш
Чуйская область	19 895	от 550 до 4856 м	Чуйская, Чон-Кеминская, Суусамырская	Кыргызский, Заилийский, Кунгей Ала-Тоо, Суусамыр-Тоо, Джумгалский

Источник: составлено автором на основе анализа данных Национального статистического комитета КР [Электронный ресурс]/ Сельское хозяйство. – Режим доступа: www.stat.kg. – Загл. с экрана

Согласно критериям ЮНЕП-ВКМЦ по разграничения гор, Кыргызская Республика относится к горной стране, имеющая горные равнины до скалистых хребтов. Развитие сельского хозяйства, в основном, зависит от функционирования экономических, социальных и экологических процессов в сельских территориях.

Согласно официальным данным, в Кыргызской Республике более 60 % от общего населения проживает в сельских территориях, а 40 % рабочей силы задействованы в сельском хозяйстве. В результате чего, развитие сельских территорий является одной из приоритетных стратегических целей национальных программ, если при этом учитывать географические особенности сельских территорий.

Результаты комплексной оценки развития сельских территорий по областям показали, что за период 2018-2022 существенных изменений в положительном развитии сельских территорий не наблюдалось (табл.4)

Таблица 4 - Развитие сельских территорий Кыргызской Республики

Область	Годы					Прирост (+) / спад (-) за 2018-2022гг., %
	2018	2019	2020	2021	2022	
Доля сельского населения, %						
Кыргызская Республика	66	66	66	66	65	-1,52
Баткенская область	77	76	76	76	77	-
Джалал-Абадская область	78	78	78	78	74	-5,13
Иссык-Кульская область	70	71	71	70	70	-
Нарынская область	86	86	86	86	86	-
Ошская область	92	92	92	92	92	-
Таласская область	86	85	85	85	85	-1,16
Чуйская область	82	82	82	82	82	-
Уровень безработицы, %						
Кыргызская Республика	6,2	5,5	5,8	5,3	4,9	-21
Баткенская область	9,0	8,2	7,4	6,6	6,1	-32
Джалал-Абадская область	6,2	5,5	11	11,8	10,8	74
Иссык-Кульская область	8,4	7,9	7,4	6,3	5,5	-35
Нарынская область	8,8	8,3	7,3	6,3	5,8	-34
Ошская область	4,2	3,5	2,6	1,9	1,5	-64
Таласская область	2,5	2,5	2,6	2,6	2,3	-8
Чуйская область	7,3	6,6	6,1	5,3	4,6	-37

Уровень бедности, %						
Кыргызская Республика	22,4	20,1	25,3	33,3	33,2	48
Баткенская область	33,8	32,6	34,7	40,7	48,5	44
Джалал-Абадская область	32,2	26,9	37,2	43,2	47,1	46
Иссык-Кульская область	21,5	24,4	27,9	38,1	31,2	45
Нарынская область	30,6	28,1	36,8	39,2	42,0	37
Ошская область	14,8	14,0	18,8	23,8	19,9	35
Таласская область	22,1	13,3	12,5	23,5	23,9	8
Чуйская область	15,6	19,1	25,4	27,0	26,1	68

Несмотря на то, что в сельских территориях численность населения больше чем в городских поселениях, на селе наблюдается сокращения количества сельского населения, в основном, из-за высокого уровня естественного оттока и потерь рабочих ресурсов от миграции за границу. Хотя уровень безработицы снизился по областям и в среднем по республике составлял 4,9 %, уровень бедности повысился заметно по областям за период 2018-2022 годы.

Согласно официальной оценке данных, площадь сельскохозяйственных угодий составляет только 6,8 млн. га, или 34,2 % от общей земельной площади страны из-за горного рельефа. Более того, 64% до 95% от общей площади сельскохозяйственных угодий в разрезе областей занимают пастбища (рисунок 1).

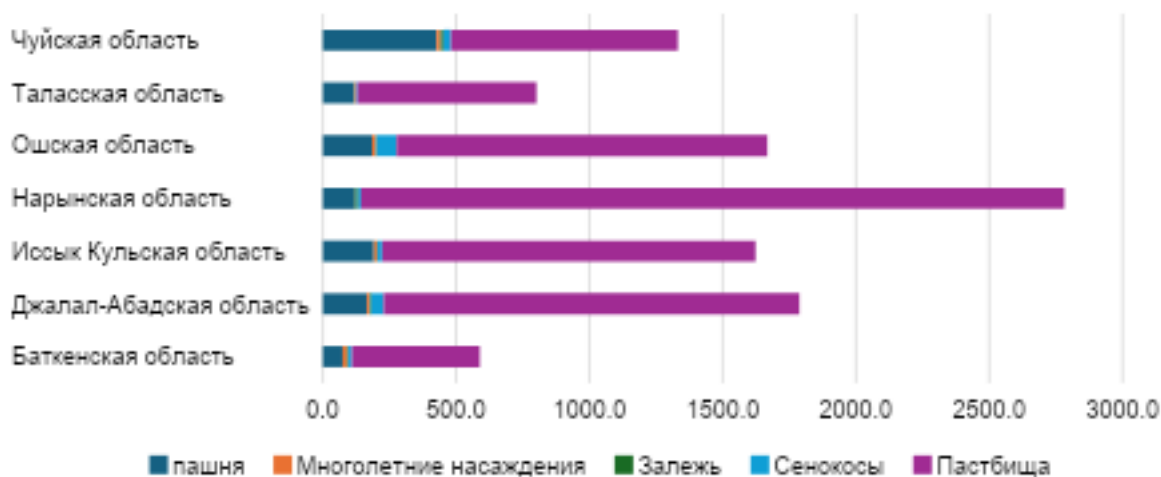


Рисунок 1 - Площадь сельскохозяйственных угодий в тыс. гектаров на 2023 год.

Источник: составлено автором на основе анализа данных Национального статистического комитета КР [Электронный ресурс]/ Сельское хозяйство. – Режим доступа: www.stat.kg. – Загл. с экрана

Сектор сельского хозяйства является непосредственно одной из стратегических отраслей экономики, где занято 40% от общего трудоспособного населения.

Таблица 5 – Комплексная оценка развития сельских территорий за период 2018-2022 годы

Наименование показателей	2018	2019	2020	2021	2022	Прирост (+) / спад (-) за 2018-2022 гг., %

Миграционный прирост, отток по внешней миграции, человек						
Кыргызская Республика	-5 390	-6 160	-4 861	-769	5 917	-210
Баткенская область	-228	-315	-73	643	962	-522
Джалал-Абадская область	-458	-605	-500	1 191	1 975	-531
Иссык-Кульская область	-323	-373	-246	-273	74	-123
Нарынская область	-29	-42	-28	42	62	-314
Ошская область	-724	-793	-1 140	1 508	2 221	-407
Таласская область	-112	-115	-120	-98	69	-162
Чуйская область	-1 263	-1 473	-1 198	-2 226	-271	-79
Соотношение среднедушевых денежных доходов населения с величиной прожиточного минимума, %						
Кыргызская Республика	111	118	105	106	111	-1
Баткенская область	109	119	104	102	107	-1
Джалал-Абадская область	94	102	94	100	109	17
Иссык-Кульская область	126	131	130	123	134	7
Нарынская область	89	100	87	94	101	14
Ошская область	109	118	103	110	115	5
Таласская область	98	112	106	100	106	8
Чуйская область	123	133	113	113	116	-6

Источник: составлено автором на основе анализа данных Национального статистического комитета КР [Электронный ресурс]/ Сельское хозяйство. – Режим доступа: www.stat.kg. – Загл. с экрана

Однако, как показано на таблице 5, за период с 2018 по 2022 годы наблюдается значительный миграционный спад по внешней миграции, в особенности, в Джалал-Абадской, Баткенской и Ошской областях, составляя 531, 522 и 407 человек соответственно. Хотя среднедушевые денежные доходы населения по отношению прожиточного минимума увеличились значительно во многих областях, то в Баткенской и Чуйской области было снижение денежных доходов на – 1% и – 6% соответственно.

Основываясь на данных таблицы 6, оборудование жилищного фонда по областям показывает, что в Чуйской, Джалал-Абадской и Таласской областях только примерно 40 % от общего населения обеспечены водопроводом, в то время как в других областях не более 5 % населения имеют в домах водопровод. Также в Чуйской области не более 27% населения пользуются системой канализации, в остальных областях не достигает 5%. Газом обеспечено только около 10% населения в Ошской области и примерно 14% в Таласской и Чуйской областях в каждой, а в других областях не достигает и 5%.

Таблица 6. - Инфраструктура и социальное обеспечение сельских территорий на период с 2018 по 2022 годы.

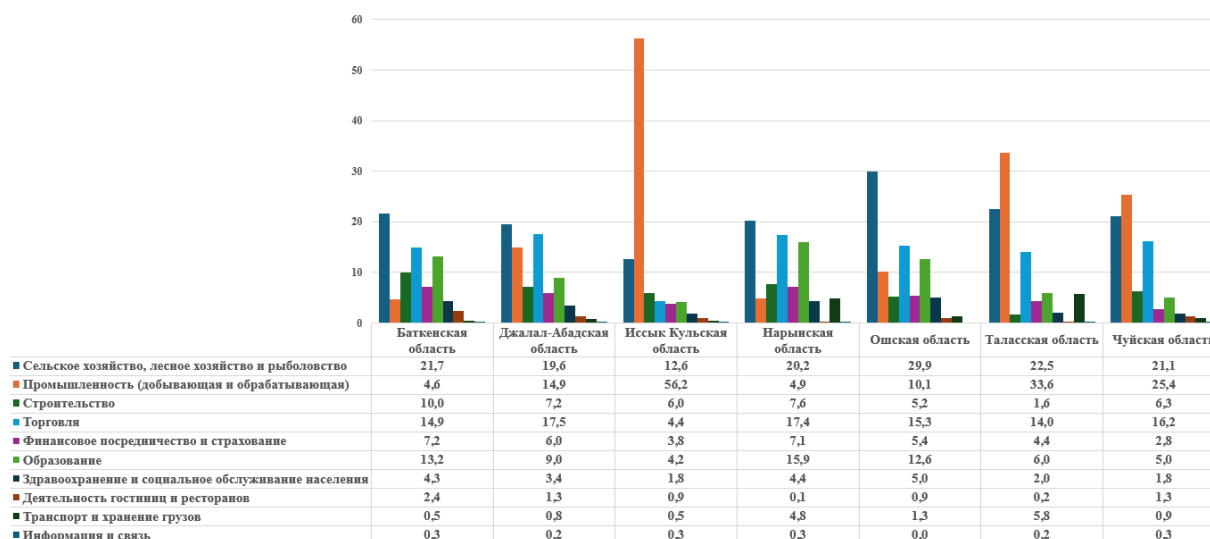
Показатели	Оборудование жилищного фонда, %			Социальная обеспеченность сельских территорий, %		
	водопроводом	канализацией	газом	образов. орган.	число уч-ся на 1 уч-ля	ввод в дейс. боль-ц, коек

Баткенская область	3,5	1,3	4,8	9,1	-5,3	-
Джалал-Абадская область	0,8	0,3	0,0	8,3	-5,3	-0,5
Иссык-Кульская область	35,9	4,3	0,1	7,7	0,0	2,5
Нарынская область	3,5	3,5	0,0	2,4	0,0	-
Ошская область	2,2	0,3	10,5	12,9	0,0	5,0
Таласская область	38,0	4,6	25,8	7,3	0,0	-
Чуйская область	43,5	26,9	34,0	9,4	-4,5	-0,2

Источник: составлено автором на основе анализа данных Национального статистического комитета КР [Электронный ресурс] – Режим доступа: www.stat.kg. – Загл. с экрана

Однако, данные по предоставлению социальных услуг таких, как услуги по образованию и здравоохранению, по областям показывают, что количество образовательных организаций выросло на 13% в Ошской области за 2018-2022 гг., в то время в остальных областях не было увеличения более 10%. Ввод в действие больниц в разрезе предоставления коек за эти годы только видна положительная тенденция в Иссык-Кульской и Ошской областях на 2,5 % и 5,0% соответственно.

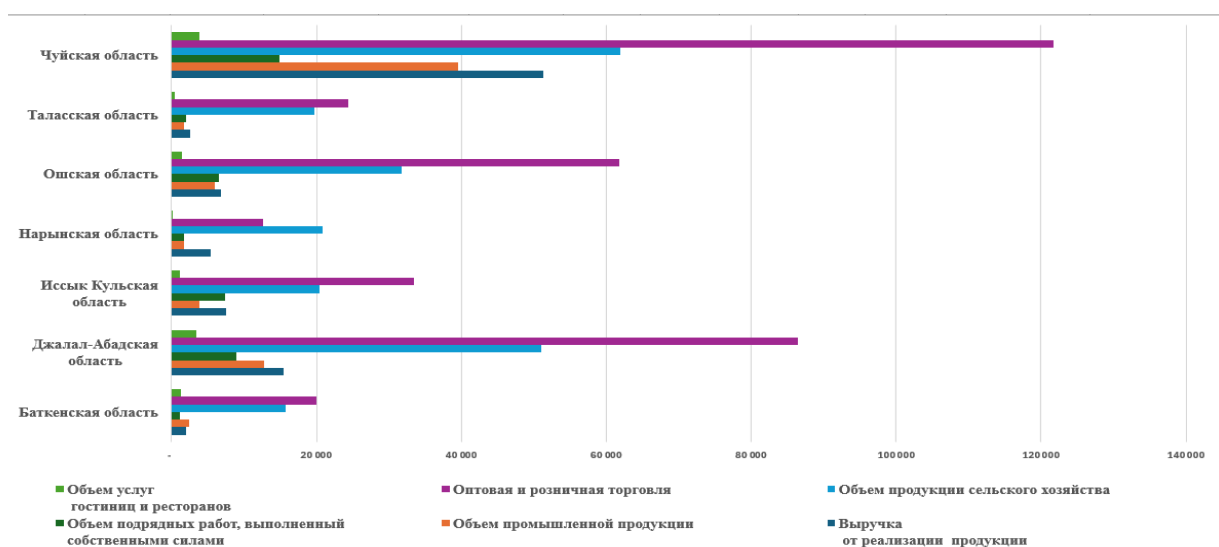
Экономические показатели развития сельских территорий по областям демонстрируют, что сельское хозяйство, лесное хозяйство и рыболовство занимает не более 30% от внутреннего регионального продукта по областям, но является основным видом экономической деятельности в Баткенской (21,7%), Джалал-Абадской (19,6%), Нарынской (20,2%) и Ошской (29,9%) областях. А в структуре ВРП в Иссык-Кульской, Таласской и Чуйской областях сектор промышленности занимает 56,2%, 33,6% и 25,4% соответственно, а затем следует сектор сельского хозяйства, лесного хозяйства и рыболовства (12,6%, 33,6% и 25,4% соответственно) (рисунок 2).



Источник: составлено автором на основе анализа данных Национального статистического комитета КР [Электронный ресурс]/Кыргызстан в цифрах. – Режим доступа: www.stat.kg. – Загл. с экрана

Рисунок 2 - Структура внутреннего регионального продукта по видам экономической деятельности за 2022 год, %

Анализируя в рисунке 2 данные за 2022 год по объему произведенной продукции по секторам, услуги оптовой и розничной торговли генерируют самую большую часть денежных доходов малого и среднего предпринимательства, занимая лидирующее место в каждой области среди прочих предоставленных услуг и произведенной продукции. Следующее место по объему продукции принадлежит сектору сельского хозяйства в каждой области.

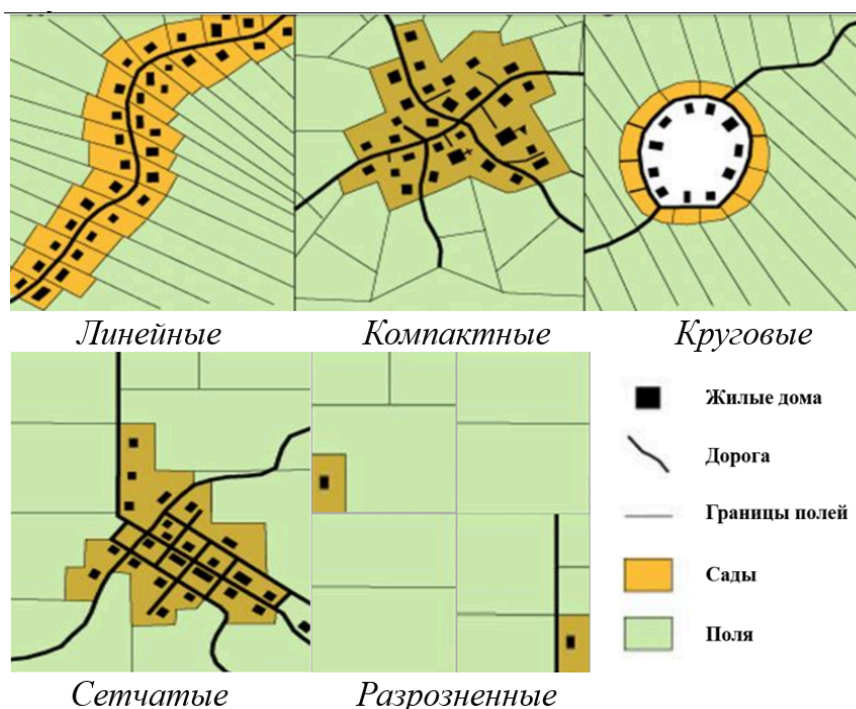


Источник: составлено автором на основе анализа данных Национального статистического комитета КР [Электронный ресурс]/Кыргызстан в цифрах. – Режим доступа: www.stat.kg. – Загл. с экрана

Рисунок 3 - Основные экономические показатели деятельности субъектов малого и среднего предпринимательства в 2022 году, млн сомов

Согласно анализу социально-экономической и демографической ситуации сельских территориях Кыргызской Республики вытекает следующее заключение: *доля сельского населения в общей численности остается постоянной, денежные доходы растут медленно, сохраняется высокий уровень неравенства в доходах населения, инфраструктура развивается недостаточно, уровень бедности растет, уровень инфраструктурной и социальной обеспеченности по областям остается низкой.*

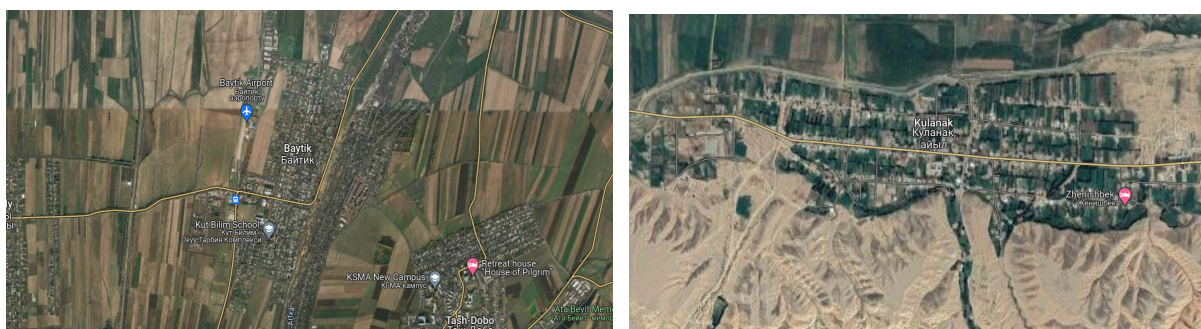
С целью выявления пробелов и возможностей развития сельских территорий страны, были определены типы развития сельских территорий в горной местности с учетом геопространственных технологий. На основе этих критериев выделяются следующие типы сельских территорий: *линейные, компактные, круговые, сетчатые, разрозненные и другие структуры.*



Источник: Spencer & Thomas (1978)

Рисунок 4 – Типы сельских территорий

Согласно типам, составленным Спенсером и Томасом (1978), сельские территории страны, в основном, относятся к линейным и сетчатым структурам в зависимости от географического расположения. А именно, если геологическое пространство внутри гор представляет собой равнину, то домохозяйствам распределяется равномерно площадь территории и они расселяются в виде сетчатой формы. Для линейной структуры сельских территорий характерна сеть глубоких и узких горных долин с крутыми склонами гор. Более 85% сельских территорий расположены в равнинной зоне и имеют сетчатую форму, что позволяет равномерно распределять доступ к общественным объектам (рисунок 5).



Источник: составлено автором с применением геопространственных технологий [Электронный ресурс]/Google Earth. – Режим доступа: www.earth.google.com. – Загл. с экрана

Рисунок 5 – Типы сельских территорий в Чуйской (1) и Нарынской (2) областях

В итоге, изучив географическое расположение сельских территорий в горных районах страны с использованием геопространственных

технологий было определено, что сетчатая структура сельского поселения является основным типом сельских территорий в стране.

В третьей главе «Управление социально-экономическим развитием сельских территорий Кыргызской Республики» рассматриваются вопросы по совершенствованию местной политики в сельских территориях и моделированию устойчивого развития сельских территорий с учетом географических характеристик территорий.

В настоящее время в стране существует типовая структура айыл окмоту (Рис. 6) продолжается модернизация административной реформы с целью достижения целей устойчивого развития сельских территорий на всех уровнях государственной системы. Перед органами местного самоуправления ставятся много задач, основными из них приведены ниже:

- 1) Обсуждения вопросов общественной и государственной жизни и вопросов местного значения;
- 2) Активное нормотворческое участие в прямом голосовании по вопросам местного назначения
- 3) Обеспечение социально-экономического развития сельских территорий;
- 4) Разработка и выполнение программ занятости и миграции местного населения; и много других функций.



Рисунок 6 - Типовая структура айыл окмоту

Источник: составлено автором на основе анализа нормативно-правовых актов по местному самоуправлению [Электронный ресурс] – Режим доступа: <https://cbd.minjust.gov.kg/notional-register-npa/ru>. – Загл. с экрана

Анализ международного опыта реализации целей устойчивого развития сельских территорий, особенно в контексте целей и задач, выполняемых органами местного самоуправления в странах Европейского союза, свидетельствует о необходимости расширения функциональных полномочий местных органов власти в области законотворчества.

В рамках стратегических программ на местном уровне ставятся задачи по повышению экономической деятельности малого и среднего бизнеса,

занятости местного населения и расширения рынка труда через имплементацию следующих мероприятий:

- поддержка малого и среднего бизнеса в сельском хозяйстве, включая крестьянские (фермерские) хозяйства, кооперативы и другие инициативы, реализуемые сельским населением;
- увеличение количества рабочих мест во всех сферах сельской экономики (производство, хранение, переработка, упаковка, транспортировка, продвижение на рынке и сбыт);
- развитие несельскохозяйственных сфер деятельности таких, как рекреационная и природоохранительная деятельность, агротуризм, возобновляемые источники энергии (строительство малых ГЭС, солнечных и ветряных станций).

При выборе подхода к моделированию устойчивого развития сельских территорий было проанализировано несколько моделей устойчивости – статическая устойчивость и динамическая устойчивость. Для анализа устойчивости территорий в данном исследовании выбраны сельские территории Баткенской области. Этот регион обладает особым статусом согласно Закону КР от 10 сентября 2021 года № 113 «О статусе Баткенской области» и характеризуется относительной удаленностью от основных политических и экономических центров принятия решений [113].

Баткенская область представляет собой уникальный объект исследования, поскольку ее географическое положение и социально-экономические условия создают специфические вызовы и возможности для устойчивого развития сельских территорий.

Для анализа перспектив устойчивости сельских территорий Баткенской области была взята за основу методология DEA (Data Envelopment Analysis) [115] [116], которая учитывает неоднородность и разнообразие сельских территорий и использует непараметрические методы для оценки эффективности. Чтобы измерить уровень устойчивости и выявить факторы, которые влияют на восстановление и устойчивое развитие сельских территорий, были рассмотрены данные по различным направлениям – экономические, социальные, человеческие и природные капиталы или ресурсы сельских территорий Баткенской области.

Для обработки данных по методологии DEA были использованы статистические данные за три года (Табл. 7) и выбраны основные входные и выходные показатели для определения единиц принятия решений.

Таблица 7 - Статистические данные по индикаторам Баткенской области на 2021-2023 гг.

Индикатор	2021	2022	2023
EMPL	50%	49%	49%
INCOME	42200	48900	65200
INVEST	11	8	13

DIVER	2,0	1,8	1,9
EAI	0,40	0,41	0,43
AGRI	0,36	0,41	0,39
INDUS	14,49	11,24	13,23
CONST	33,33	35,48	36,43
SERVI	3,55	3,45	3,40
EXPEN	0,58	0,55	0,51
DEFICIT	-4 764 949,9	-4 806 388,4	-6 030 673,9
PART	30	38	31
COOP	0,031	0,030	0,029
POP	549000	559500	570900
DENS	32	33	33
YOUTH	30	30	30
AGE	7,3	7,6	7,7
UNI	1300	800	900
RES	1,32	1,32	1,31
ADSL	4,94	4,80	4,72
DIST	275	275	275
ALT	2970	2970	2970
CC	10000	5000	4000
FOREST	10%	10%	10%
NATU	26%	26%	26%
INVUL	35%	35%	34%
WATER	12074,15	12070	12070

Источник: составлено автором на основе анализа данных Национального статистического комитета КР [Электронный ресурс]/ Сельское хозяйство. – Режим доступа: www.stat.kg. – Загл. с экрана

Входные данные – ресурсы, использованные для достижение результата: бизнес-инвестиции; инвестиции на душу населения. *Выходные данные – результаты, которые должны быть достигнуты и максимизированы:* уровень занятости; рост доходов. На основе полученных данных путем применения методологии DEA, в 2023 году наблюдались значительные достижения, свидетельствующие о том, что эффективность решений, связанных с инвестициями в Баткенскую область, возросла на 54% по сравнению с показателями 2021 года согласно Таблицы 8.

Таблица 8 - Показатели эффективности решений за 2021-2023 гг.

Годы	Показатель эффективности решений
2021	21,32
2022	24,81
2023	32,90
Прирост	54%

Источник: составлено автором на основе анализа данных

Основываясь на анализе корреляции переменных, индикаторы были стандартизированы и обработаны по Пирсону (Таблица 9), а также сгруппированы для выявления определенных факторов, которые показывают устойчивость сельских территорий в разрезе капитала или ресурсов:

- *Экономический капитал*: Фактор 1 – уровень занятости и рост дохода; Фактор 2 – диверсификация экономики, экономическая активность и сектор услуг;
- *Социальный капитал*: Фактор 3 – кооперативные сети и соотношение расходов и доходов на душу населения;
- *Человеческий капитал*: Фактор 4 – численность населения; Фактор 5 – доступ к базовым ресурсам и выпуск студентов с высшим образованием; Фактор 6 – молодежь и доступ к интернету.
- *Природный капитал*: Фактор 7 – лесистость и качество окружающей среды; Фактор 8 – отдаленность, водные и земельные ресурсы.

Таблица 9 - Корреляционная матрица (по Пирсону)

	EMPL	INCOME	DIVER	EAI	SERVI	EXPEN	COOP	POP	YOUTH	AGE	UNI	ADSL	CC	INVUL	WATER
EMPL	1														
INCOME		1													
DIVER	0,909		1												
EAI		0,998		1											
SERVI	0,977		0,800		1										
EXPEN	0,863				0,951	1									
COOP	0,913				0,979	0,994	1								
POP		0,977		0,989				1							
YOUTH									1						
AGE		0,869		0,900				0,954		1					
UNI	0,954				0,868						1				
ADSL	0,975				1,000	0,954	0,981				0,863	1			
CC	0,999		0,891		0,985	0,883	0,929				0,941	0,983	1		
INVUL					0,836	0,965	0,931					0,842		1	
WATER	0,993		0,951		0,946	0,800	0,860				0,982	0,943	0,988		1

Источник: составлено автором на основе анализа данных

Опираясь на корреляционную матрицу, концепция устойчивого развития сельских территорий Баткенской области должна включать следующие элементы:

1. **Экономическая диверсификация**: Развитие секторов услуг, промышленности и сельского хозяйства, привлечение инвестиций, поддержка малого бизнеса и кооперативов.
2. **Социальная инфраструктура**: Улучшение доступа к образованию, здравоохранению и интернету, что положительно влияет на экономическую активность и занятость.
3. **Цифровизация**: Развитие цифровой инфраструктуры и доступ к интернету для улучшения кооперации и продуктивности.
4. **Управление природными ресурсами**: Рациональное использование водных ресурсов и внедрение экологических практик в сельском хозяйстве для предотвращения деградации окружающей среды.

5. **Укрепление социальной устойчивости:** Создание условий для снижения миграции молодежи и улучшение условий жизни для пожилых.

При внедрении стратегий устойчивого развития сельских территорий Кыргызстана, заимствованных из опыта стран ЕС, США, Канады, Китай, Непал и Перу, необходимо учитывать несколько ключевых рисков, которые могут возникнуть в процессе реализации стратегий. В таблице 10 приводится оценка рисков, которая позволит сформировать практические рекомендации для обеспечения устойчивости и эффективности предложенных концепций.

Таблица 10 - Оценка рисков при внедрении концепций устойчивого развития сельских территорий в Кыргызской Республике

Риски	Описание	Опыт горных страны	Рекомендации для Кыргызстана
Экономические	Недостаточное финансирование, экономическая нестабильность, кризисы	США, Китай, Перу	Разработать устойчивые финансовые механизмы, обеспечить многоуровневое финансирование (государство, частный сектор, международные организации)
Социальные	Социальное сопротивление изменениям, культурные барьеры, не инклюзивность	Непал, Перу	Включить местные сообщества в процесс принятия решений, учитывать культурные особенности
Экологические	Деградация земель, изменение климата, нарушение экосистем	Китай, Перу	Разработать экологически устойчивые агротехнологии, проводить мониторинг изменений климата и их воздействия
Политические	Политическая нестабильность, изменения законодательства	Кыргызстан, ЕС, Непал	Обеспечить политическую стабильность, гарантировать продолжительность проектов через институты и законы
Институциональные	Недостаточные институциональные возможности для реализации стратегий.	Непал, Перу	Укрепить институциональную инфраструктуру на местном уровне, улучшить управление проектами
Технологические	Внедрение неподготовленных технологий, их адаптация к местным условиям.	Непал, Перу	Адаптировать передовые технологии с учетом местных условий и особенностей аграрного сектора

Источник: составлено автором на основе анализа информации

На основе анализа рисков, необходимо выработать практические рекомендации для минимизации этих рисков:

- Разработка стратегий, способных адаптироваться к изменениям политической ситуации и учитывать долгосрочные перспективы.
- Формирование независимых структур, обеспечивающих контроль и мониторинг реализации стратегий, что позволяет снизить влияние нестабильности.
- Укрепление потенциала местных органов власти и местных сообществ, а также создание профильных агентств, отвечающих за реализацию устойчивого развития.
- Разработка образовательных программ для государственных служащих и местных лидеров с целью повышения их профессиональных навыков.
- Сотрудничество с частным сектором и гражданским обществом для обеспечения устойчивости внедрения инициатив через механизмы государственно-частного партнерства.
- Создание системы мониторинга экологических изменений и адаптация методов работы под воздействием климатических условий.
- Активное участие местного населения в планировании и реализации программ для минимизации сопротивления и укрепления социальной поддержки.
- Развитие цифровой инфраструктуры и совершенствование профессиональных навыков работников в сфере информационных технологий.

ЗАКЛЮЧЕНИЕ

На основе полученных результатов диссертационного исследования, для устойчивого развития сельских территорий необходимы комплексные политики, направленные на устойчивое развитие сельских территорий, могут быть реализованы местными государственными органами власти при условии активного взаимодействия со всеми заинтересованными сторонами и местными финансовыми институтами.

Концепция устойчивого развития сельских территорий на примере Баткенской области должна быть конструктивной и комплексной и включать все ключевые компоненты зеленой экономики такие, как:

- **Повышение технического и научного потенциала:** Проведение образовательных программ и тренингов для повышения потенциала местного населения, направленных на освоение устойчивых сельскохозяйственных практик, предпринимательских навыков и цифровых технологий.
- **Экономическая диверсификация:** Развитие сектора услуг, промышленности и сельского хозяйства, а также привлечение инвестиций и поддержка малого бизнеса и кооперативов – органическое сельское хозяйство, экотуризм.

- **Социальная инфраструктура:** Повышение доступности образования, здравоохранения и интернета, что будет способствовать увеличению экономической активности и занятости.

- **Укрепление социальной устойчивости:** Создание условий, способствующих снижению миграции молодежи и улучшению качества жизни пожилых людей.

- **Цифровизация:** Развитие цифровой инфраструктуры и обеспечение доступа к интернету для повышения уровня кооперации и производительности.

- **Управление природными ресурсами:** Рациональное использование водных ресурсов и внедрение экологически безопасных практик в сельском хозяйстве с целью предотвращения деградации окружающей среды.

ПРАКТИЧЕСКИЕ РЕКОМЕНДАЦИИ

На основании результатов диссертационного исследования по устойчивому развитию сельских территорий, учитывая опыт горных стран, автор может предложить следующие практические рекомендации:

- Создание стратегий устойчивого развития, адаптированных к специфическим условиям горных территорий, с акцентом на местные ресурсы и потребности населения.

- Внедрение методов устойчивого управления водными, земельными и лесными ресурсами, которые направлены на сохранение экосистем и предотвращение их деградации.

- Разработка и реализация инфраструктурных проектов, направленных на улучшение доступа к базовым услугам (образование, здравоохранение, транспорт) в горных регионах.

- Укрепление местных сообществ через программы, способствующие развитию сельскохозяйственных кооперативов и инициатив, направленных на экономическую самодостаточность.

- Проведение образовательных программ и тренингов для местного населения, направленных на освоение устойчивых сельскохозяйственных практик, предпринимательских навыков и цифровых технологий.

- Разработка программ по развитию экотуризма как способа создания дополнительных источников дохода для местного населения.

- Установление систем мониторинга и оценки для анализа эффективности реализуемых программ и стратегий устойчивого развития.

- становление партнерств с университетами и исследовательскими организациями для внедрения научных исследований в практику устойчивого развития.

Эти рекомендации могут служить основой для реализации комплексного подхода к устойчивому развитию сельских территорий в горных странах, учитывая их уникальные вызовы и возможности.

СПИСОК ОПУБЛИКОВАННЫХ РАБОТ ПО ТЕМЕ ДИССЕРТАЦИИ

1. Сагыналиева, М. И. Инвестиции в развитие человеческого капитала как инструмент государственной политики благосостояния / М. И. Сагыналиева // Вестник Академии государственного управления при Президенте Кыргызской Республики. – 2018. – Т. 24. – С. 127-136. <https://elibrary.ru/item.asp?id=34977053>
2. Сагыналиева М.И. Развитие органического сельского хозяйства в Кыргызской Республике: экономическая и экологическая устойчивость / М. И. Сагыналиева // Политический обозреватель ОБСЕ, 2018. https://osce-academy.net/upload/file/PB50_RUS.pdf
3. Sagynaliev, M.I. Value chain management as a key factor of sustainable rural development in the Kyrgyz Republic / M. Sagynaliev // Alatoo Academic Studies. – 2022. – No. 4. – P. 407-417. – DOI 10.17015/aas.2022.224.52. <https://elibrary.ru/item.asp?id=50277655>
4. Momotova, O.N., Toktobekova, M.A., Sagynaliev, M.I. and Batyrova, G.T. (2023), "The Basics of Using the Game Strategy of Technology Parks and Innovation Networks for Sustainable Development", Popkova, E.G. (Ed.) Game Strategies for Business Integration in the Digital Economy (Advances in Business Marketing and Purchasing, Vol. 27), Emerald Publishing Limited, Leeds, pp. 193-203. <https://doi.org/10.1108/S1069-096420230000027020>
5. Сагыналиева М.И. Формализация малого и микропредприятий в сельских территориях как одно из условий устойчивого сельского развития: на примере Кыргызской Республики / М. И. Сагыналиева, А. Б. Карбекова // Актуальные вопросы современной экономики. – 2023. – № 7. – С. 586-593. <https://elibrary.ru/item.asp?id=54726717>
6. Sagynaliev, M. I. Towards sustainable rural development through organic horticulture adoption by the Kyrgyz farmers / M. I. Sagynaliev, A. B. Karbekova, M. Zh. Karbekova // Economy and Business: Theory and Practice. – 2023. – No. 6-2(100). – P. 133-137. – DOI 10.24412/2411-0450-2023-6-2-133-137. <https://elibrary.ru/item.asp?id=54191253>
7. Сагыналиева М.И. Перспективы устойчивого развития Кыргызской Республики: государство, общество и бизнес / А. Б. Карбекова, М. И. Сагыналиева, М. Ж. Карбекова // Наука, новые технологии и инновации Кыргызстана. – 2024. – № 4. – С. 65-68. – DOI 10.26104/NNTIK.2024.74.79.015. – EDN BKJQEN. <https://www.elibrary.ru/item.asp?id=73952329>
8. Сагыналиева М.И. Management information systems для повышения качества продукции в экономике искусственного интеллекта" к главе Экологические аспекты управления качеством продукции с помощью корпоративных information systems в поддержку устойчивого развития экономики искусственного интеллекта. "Proceedings on Engineering Sciences" 1 квартал, 2025: ISSN:2620-2832, E-ISSN:2683-4111

Сагыналиева Марал Ишенбековнанын

08.00.01 – тармактык жалпы экономикалык теория адистиги боюнча экономика илимдеринин кандидаты окумуштуулук даражасын изденип алуу үчүн «Айыл жерлерин туруктуу өнүктүрүү концепциялары: тоолуу өлкөлөрдүн тажрыйбасы» темасындагы диссертациясынын РЕЗЮМЕСИ

Негизги сөздөр: туруктуу өнүгүү, айылды өнүктүрүү, калктын бакубаттуулугу, тоолорду өнүктүрүү, айыл аймактары, жергиликтүү өз алдынча башкаруу, социалдык-экономикалык өнүгүү.

Изилдөөнүн объектиси болуп географиялык өзгөчөлүктөрдү, анын ичинде айыл аймактарынын тоолуу рельефин эске алуу менен Кыргыз Республикасында айыл аймактарын туруктуу өнүктүрүүнүн жаңы принциптерин иштеп чыгуу жана ишке ашыруу саналат.

Изилдөөнүн предмети болуп тоолуу өлкөлөрдө, негизинен Европа биримдигинин өлкөлөрүндө айыл аймактарын туруктуу өнүктүрүүгө багытталган концепцияларды жана коомдук программаларды изилдөө саналат.

Изилдөөнүн максаты. Диссертациялык изилдөөнүн негизги максаты – тоолуу өлкөлөрдүн, негизинен Европа Биримдигине кирген өлкөлөрдүн тажрыйбасынын негизинде айыл аймактарын туруктуу өнүктүрүүнүн концепцияларын теориялык жактан негиздөө, ошондой эле өз ара аракеттенүү механизмдерин өркүндөтүү боюнча практикалык сунуштарды иштеп чыгуу. өлкөнүн тоолуу аймактарында айыл аймактарын туруктуу өнүктүрүү максатында жергиликтүү өз алдынча башкаруу органдары менен кызыкдар тараптардын ортосунда.

Алынган натыйжалардын илимий жаңылыгы өлкөнүн географиялык өзгөчөлүктөрүн, б.а. тоолуу рельефин эске алуу менен айыл аймактарын туруктуу өнүктүрүүнүн концепциясын иштеп чыгууда жана натыйжалуу механизмдин ишке ашырууда. Анын үстүнө ушул убакка чейин экономикалык теория тоолуу аймактарда айыл аймактарын туруктуу өнүктүрүү боюнча тиешелүү изилдөөлөрдү жүргүзө элек.

Колдонуу даражасы: диссертациялык изилдөөнүн алкагында иштелип чыккан натыйжалар, сунуштар жана моделдер мамлекеттик программаларды, иш-чаралардын пландарын жана жергиликтүү жана республикалык маанидеги долбоорлорду талдоодо жана баалоодо интеграцияланышы мүмкүн.

Колдонуу чөйрөсү: диссертациялык изилдөөнүн натыйжаларынын актуалдуулугу жана маанилүүлүгү мамлекеттик бийлик органдарынын да, чакан жана орто бизнестин, жергиликтүү коомчулуктун, экологиялык бейөкмөт уюмдардын жана жогорку окуу жайларынын өкүлдөрү менен болгон жолугушуулардын протоколдору менен ырасталат.

РЕЗЮМЕ

диссертации Сагыналиевой Марал Ишенбековны на тему «Концепции устойчивого развития сельских территорий: опыт горных стран», представленной на соискание ученой степени кандидата экономических наук по специальности
08.00.01 - общая экономическая теория

Ключевые слова: устойчивое развитие, сельское развитие, благосостояние населения, горное развитие, сельские территории, местное самоуправление, социально-экономическое развитие.

Объектом исследования является разработка и внедрение новых принципов устойчивого развития сельских территорий в Кыргызской Республике с учетом географических характеристик, включая горный рельеф сельских территорий.

Предметом исследования является изучение концепций и общественных программ, направленных на устойчивое развитие сельских территорий горных стран, в основном стран Европейского союза.

Цель исследования. Основной целью диссертационного исследования является теоретическое обоснование концепций по обеспечению устойчивого развития сельских территорий на основе опыта горных стран, в основном стран Европейского союза, а также разработка практических рекомендаций по совершенствованию механизмов взаимодействия местного самоуправления с заинтересованными сторонами с целью устойчивого развития сельских территорий в горных регионах страны.

Методы исследования, использованные в данной диссертационной работе, входят в список общенаучных методов исследования: обобщение, систематизация, экономический, сравнительный, статистический, количественный, методы моделирования. С помощью использования вышеуказанных методов, были проведены сравнительный анализ, идентифицированы условия устойчивого развития и разработана модель устойчивого развития сельских территорий с учетом географических особенностей региона.

Научная новизна исследования заключается в развитии концепции и реализации эффективного механизма по устойчивому развитию сельских территорий с учетом географических особенностей, т.е. горного рельефа страны. Более того до настоящего времени в экономической теории не проводились соответствующие исследования по устойчивому развитию сельских территорий в горных районах.

Степень использования: результаты, рекомендации и модели, разработанные в рамках диссертационного исследования могут быть интегрированы при проведении анализа и оценки государственных программ, планов действий и проектов как местного, так республиканского назначения.

Область применения: актуальность и значимость результатов диссертационного исследования подтверждены протоколами встреч как с органами государственной власти, так и представителями малого и среднего предпринимательства, местным сообществом, экологическими НПО и высшими учебными заведениями.

SUMMARY

**dissertation of Sagynaliev Maral Ishenbekovna on
“Concepts of sustainable rural development: experiences of mountainous countries”,
presented for the degree of Candidate of Economic Science/ PhD in Economics on the
specialty 08.00.01 – economic theory**

Keywords: sustainable development, rural development, population welfare, mountainous development, rural areas, local self-government, socio-economic development

The object of the study is the development and implementation of new principles of sustainable development of rural areas in the Kyrgyz Republic, taking into account the geographical characteristics, including mountainous landscape of rural areas.

The subject of the study is the study of concepts and public strategies and programmes aimed at sustainable development of rural territories of mountainous countries, mainly the countries of the European Union.

Purpose of the study. The main objective of the dissertation study is the theoretical substantiation of concepts to ensure sustainable development of rural areas based on the

experience of mountainous countries, mainly European Union countries, as well as the development of practical recommendations to improve the mechanisms of interaction between local government and stakeholders for the purpose of sustainable development of rural areas in mountainous regions of the country.

The research methods used in this study are included in the list of general scientific research methods: generalization, systematization, economic, comparative, statistical, quantitative, modelling methods. By using the above methods, comparative analysis was carried out, conditions of sustainable development were identified and a model of sustainable development of rural territories was developed taking into account the geographical features of the region.

The scientific novelty of the study lies in the development of the concept and implementation of an effective mechanism for the sustainable development of rural territories, taking into account the geographical features, i.e. mountainous relief of the country. Moreover, until now in economic theory there have been no relevant studies on sustainable development of rural territories in mountainous areas.

Extent of use: the findings, recommendations and models developed within the dissertation research can be integrated in the analysis and evaluation of government programmes, action plans and projects both local and national.

Scope of application: the relevance and significance of the results of the dissertation research have been confirmed by minutes of meetings with both public authorities and representatives of small and medium-sized enterprises, local communities, environmental NGOs and higher education institutions.